

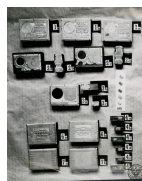
Instytut Pamięci Narodowej

<https://ipn.gov.pl/pl/historia-z-ipn/155273,Pawel-Kosinski-Polska-Dyrekcja-Policji-Kryminalnej-w-Warszawie-19391944.html>
2022-05-23, 14:23

Paweł Kosiński: Polska Dyrekcja Policji Kryminalnej w Warszawie, 1939-1944

W dniu utworzenia Generalnego Gubernatorstwa (GG), 26 X 1939 r., Niemcy przekształcili Urząd Śledczy Policji Państwowej Miasta Stołecznego Warszawy w Dyrekcję Policji Kryminalnej Miasta Warszawy i włączyli ją w skład nowo powstałej „Kriminaldirektion Warschau”.

Od tej chwili dawna służba śledcza Policji Państwowej została wtopiona w *Reichskriminalpolizei* (Kripo), tworzącą w GG Wydział IV (od października 1942 r. – Wydział V) Urzędu Dowódcy Policji Bezpieczeństwa i Służby Bezpieczeństwa (*Befehlshaber der Sicherheitspolizei und des SD – BdS*) i urzędów komendantów Policji i Służby Bezpieczeństwa (*Kommandeur der Sicherheitspolizei und des SD – KdS*) w poszczególnych dystryktach, a nadzorowaną przez Departament V Głównego Urzędu Bezpieczeństwa Rzeszy (*Reichssicherheitshauptamt*). W pierwszym kwartale 1940 r. „Polskie Kripo” zostało ostatecznie wyłączone z tzw. Policji Polskiej. Stan ten trwał do wybuchu Powstania Warszawskiego.



„Środki produkcji „Z” materiał w śledczych jednej z wielu spraw prowadzonych przez Polską Dyrekcję Policji Kryminalnej w Warszawie. Z zasobu IPN

Struktura organizacyjna

Dyrekcja Policji Kryminalnej Miasta Warszawy mieściła się w dawnej siedzibie Urzędu Służby Śledczej Policji Państwowej przy ul. Daniłowiczowskiej 3 (pierwotnie wraz z *Kriminaldirektion Warschau*, która w 1942 r. została przeniesiona do budynku w Al. Ujazdowskich (*Siegesstraße*) 9a w „dzielnicy policyjnej”). Oficerami łącznikowymi Dyrekcji Policji Kryminalnej Miasta Warszawy (zastępcami kierownika *Kriminaldirektion Warschau*) byli: ppłk Stanisław Wasilewski (do 11 VI 1942 r., kiedy zdezerterował), ppłk Stanisław J. Chmaj (do śmierci 23 IV 1943 r.) i kpt./mjr Seweryn Rosiński (poszedł do Powstania). *Kriminaldirektion Warschau* kierowali: Hauptsturmführer SS i komisarz kryminalny Kluge oraz Hauptsturmführer SS Alfred Spruch.

Obie dyrekcje miały podobną strukturę, którą zmieniano w okresie wojny. Początkowo składały się z pięciu komisariatów „branżowych”: I — morderstw/ *Mordkommissariat*, II — kradzieżowego/ *Diebkommissariat*, III — fałszerstw/ *Betrugkommissariat*, IV — lotnego/ *Taschendiebkommisariat* i V — sanitarno-obyczajowego/ *Sittenkommissariat*. W tym czasie w skład *Kriminaldirektion* wchodziły jeszcze: biuro rozpoznawcze (*Erkennungsbüro*), wydział poszukiwań (*Fahndungabteilung*) i areszt (*Haftlokal*). W drugiej połowie 1942 r. działało siedem komisariatów: I — Bandytyzm, II — Złodziejstwa ciężkie/ Kradzieże, III — Złodziejstwa drobne pospolite/ Kradzieże drobne, IV — Oszustwa/ Fałszerstwa i oszustwa, V — Obyczajowy, VI — Kartoteki/ Kontrola hoteli, VII — Rejestr skazanych, służba kryminalno-techniczna/ Daktyloskopia i rozpoznanie.

Ponadto w *Kriminaldirektion Warschau* działało wówczas kilka komórek specjalnych: Centrala na GG ds. Fałszywych Pieniędzy (*Falschgeldzentrale für das GG*) — Hauptsturmführer SS Alfred Spruch, Centrala Zwalczenia Bandytyzmu w Dystrykcie Warszawskim (*Banditenbekämpfung Stelle/ Zentrale Banditen Bekämpfung im Distrikt Warschau*) — Hauptsturmführer SS Georg Richter, Placówka Profilaktyki Zwalczenia Przestępstw i Zwalczenia Cygańskiego Trybu Życia w Dystrykcie Warszawskim (*Dienststelle für vorbeugende Verbrechensbekämpfung und Bekämpfung des Zigeunerunwesens im Distrikt Warschau*) — Hauptsturmführer SS Georg Richter, Oddział Poszukiwań Wojennych (*Kriegsfahndungskommando*) — Untersturmführer SS Werner Balhause oraz Więzienie Śledcze Policji Kryminalnej (*Hausgefängnis*) — Stabsfeldwebel Ignatz Payer.

Kierowany przez Sturmbannführera SS H. Geislera Wydział Kripo w Urzędzie Dowódcy SS i Policji Dystryktu Warszawa mieścił się w gmachu przy al. J. Ch. Szucha (*Straße der Polizei*) 25. Dzielił się on na cztery referaty (A — Sprawy personalne i budżetowe, B — Kryminalna służba wykonawcza, C — Służba rozpoznawcza i poszukiwania oraz D — Służba kryminalno-techniczna).

Zasoby ludzkie

Polska Policja Kryminalna rozporządzała licznym personelem. Służyło w niej ok. 650 funkcjonariuszy. Byli to zweryfikowani przez Niemców pracownicy dawnego Urzędu Śledczego Policji Państwowej Miasta Stołecznego Warszawy. Przy czym Niemcy z zasady rozwiązali przedwojenną „defensywę”, czyli brygady: I - spraw komunistycznych, II - opiniową, III - mniejszości narodowych, IV - ochrony rządu. Funkcjonariusze Polskiej Policji Kryminalnej tworzyli obsadę Dyrekcji Kryminalnej Miasta Warszawy i Agencji Kryminalnych (*Kriminalagenturen*), znajdujących się w każdym komisariacie miejskim Policji Polskiej (było ich prawie 30, a w każdej po 2-3 funkcjonariuszy). Ponadto w Warszawie przebywało około 50 niemieckich funkcjonariuszy *Reichskriminalpolizei*.

Zakres działalności

Zgodnie z regulaminem wewnętrznym niemieckiej policji bezpieczeństwa (*Sicherheitspolizei - Sipo*) głównym zadaniem Polskiej Policji Kryminalnej miało być zwalczanie przestępczości pospolitej. W okupowanej Warszawie bardzo pogorszyła się

statystyka przestępstw kryminalnych w porównaniu z okresem przedwojennym. Główną tego przyczyną było powszechne zubożenie mieszkańców miasta. Dodatkowym problemem stało się znaczne poszerzenie katalogu czynów karalnych w związku z wprowadzeniem przez Niemców zasad segregacji rasowej i znacznym ograniczeniem wolności obrotu gospodarczego. Oprócz przestępstw przeciwko zdrowiu i życiu oraz mieniu i wiarygodności dokumentów, a także przestępstw obyczajowych policja kryminalna w okresie okupacji intensywnie tępiła: samowolne opuszczanie getta, przebywanie na ulicy po godzinie policyjnej, uchylanie się od obowiązku meldunkowego, nielegalny handel i wytwórczość. Poza tym Kripo wykonywała wszelkiego rodzaju ekspertyzy techniczne dla Gestapo, a nawet przeprowadzała aresztowania i dochodzenia w imieniu Gestapo.

► [Czytaj więcej na portalu przystanekhistoria.pl](http://przystanekhistoria.pl)