

Instytut Pamięci Narodowej

<https://ipn.gov.pl/pl/dla-mediow/komunikaty/102135,W-Szczecinie-odnaleziono-szczatki-prawdopodobnie-nalezace-do-jana-szewczuka.html>
26.04.2024, 16:39

Strona znajduje się w archiwum.

W Szczecinie odnaleziono szczątki prawdopodobnie należące do Jana Szewczuka

Data publikacji 26.06.2020

23 czerwca 2020 r. zespół Biura Poszukiwań i Identyfikacji IPN prowadził prace w Szczecinie. Celem działań było odnalezienie szczątków Jana Szewczuka, ps. „Nowy”, pochowanych na Cmentarzu Centralnym w niezwyfikowanym i nieoznaczonym dotychczas miejscu.

Jan Szewczuk urodził się w Konstancy nowie (dawny powiat Biała Podlaska). W 1944 r. został powołany do tzw. ludowego Wojska Polskiego. Jeszcze w tym samym roku zdezerterował z niego wraz bronią. W kwietniu 1945 wstąpił do Oddziału Samoobrony Ruchu Oporu Armii Krajowej (ROAK) pod dowództwem Roberta Domańskiego ps. „Jarach”, „Florian”. W oddziale pełnił rolę amunicyjnego przy RKM i przebywał w nim do lipca 1945. Następnie wyjechał do miejscowości Żarki (woj. śląskie).

W styczniu 1947 r. przybył do niego Mieczysław Marcinkowski, ps. „Marcin” – Komendant II Rejonu AK-WiN na pow. Biała Podlaska, z prośbą o przechowanie broni. Trzy miesiące później „Nowy” ujawnił się przed Komisją Amnestyjną w Konstancy nowie. Zatrzymany przez PUBP w Białej Podlaskiej 17 sierpnia 1948 r. Wyrokiem WSR Lublin z 17 listopada 1948 r. został skazany na 14 lat więzienia za nielegalne posiadanie broni. Karę więzienia odbywał w Białej Podlaskiej, Lublinie, Goleniowie. Zmarł na gruźlicę płuc w Szpitalu Więziennym w Szczecinie 9 grudnia 1952 r. Pochowany został na Cmentarzu Centralnym w Szczecinie. Celem działań BPiI była weryfikacja, czy rzeczywiście we wskazanym miejscu znajdują się szczątki „Nowego”, a także podjęcie ich celem przeprowadzenia identyfikacji genetycznej i pochowania zgodnie z ceremoniałem wojskowym. Takie działanie stanowi nie tylko zatroszczenie się o godny pochówek szczątków, ale również zabezpiecza przed ich zbezczeszczeniem i bezpowrotnym utraceniem w przypadku wtórnego pochówku w danym

miejscu.



Szczecin. Poszukiwania szczątków Jana Szewczuka ps. „Nowy”.
Fot. BPiI IPN



Szczecin. Poszukiwania szczątków Jana Szewczuka ps. „Nowy”.
Fot. BPiI IPN



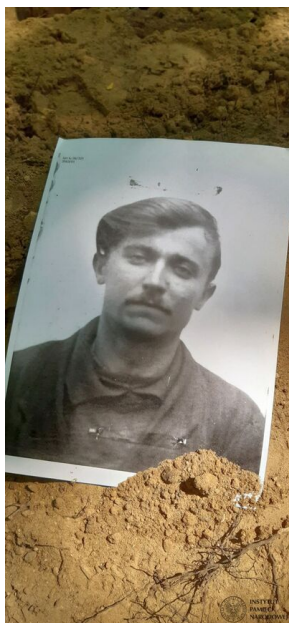
Szczecin. Poszukiwania szczątków Jana Szewczuka ps. „Nowy”.
Fot. BPiI IPN



Szczecin. Poszukiwania szczątków Jana Szewczuka ps. „Nowy”.
Fot. BPiI IPN



Szczecin. Poszukiwania szczątków Jana Szewczuka ps. „Nowy”.
Fot. BPiI IPN



Zdjęcie Jana Szewczuka ps. „Nowy”. Fot. BPiI IPN

W wyniku analizy dokumentów oraz wizji lokalnej przeprowadzonej przez pracownika Wieloosobowego Stanowiska do spraw Poszukiwań i Identyfikacji w Szczecinie udało się wytypować miejsce domniemanego pochówku. W badanym

miejscu zostały ujawnione szczątki mężczyzny, pochowanego w ziemi bez trumny, którego cechy antropologiczne pozwalają przypuszczać, iż jest to poszukiwana osoba.

W celu uzyskania materiału genetycznego niezbędnego do identyfikacji zwracamy się do osób, które mogą posiadać informacje na temat rodziny śp. Jana Szewczuka, ps. „Nowy” o kontakt z Biurem Poszukiwań i Identyfikacji (poszukiwania.ipn.gov.pl, genetyka@ipn.gov.pl, infolinia: 797-89-13-97).

Aby zobaczyć odtworzyć włącz JavaScript