

TRAKTAT RYSKI 1921



INSTYTUT
PAMIĘCI
NARODOWEJ

**Materiały edukacyjne
do wystawy elementarnej**

TRAKTAT RYSKI 1921

Materiały edukacyjne
do wystawy elementarnej
Instytutu Pamięci
Narodowej

Autor wystawy: Marcin Podemski

Koncepcja plastyczna wystawy: Marcin Kucewicz

Moduł edukacyjny: dr Katarzyna Florczyk,
Agnieszka Kwaśnioch, Marcin Podemski

Strefa edukacji: Marcin Podemski

Recenzja merytoryczna: Adam Hlebowicz

Recenzja materiału edukacyjnego: Andrzej Kryński

Korekta: Ilona Kaczmarek

**Projekt graficzny i skład w oparciu o layout
wystaw elementarnych:** Marcin Kucewicz

Fotografie i dokumenty ze zbiorów: Archiwum Akt Nowych (AAN), Archiwum MSZ RP,
Centralnego Archiwum Wojskowego, Kujawsko-Pomorskiej Biblioteki Cyfrowej, Narodowego
Archiwum Cyfrowego, Biblioteki Narodowej POLONA, Wikimedii Commons.

ISBN 978-83-8376-020-9 (druk) i 978-83-8376-021-6 (pdf)

© Instytut Pamięci Narodowej

– Komisja Ścigania Zbrodni przeciwko Narodowi Polskiemu Oddział w Poznaniu

Poznań 2024



Słowo wstępne	5
Wykuwanie wschodnich granic i obrona odrodzonej Polski	6
Rozmowy przed polskim zwycięstwem	10
Pokazowe oferty pokojowe	14
Powrót do stołu rozmów	18
Dyktat miński	22
Ryga – Pałac Czarnogłowych	26
Polscy politycy vs bolszewicy dyplomaci	30
Kulisy negocjacji ryskich	34
Preliminaria pokojowe i traktat ryski	38
Odbiór traktatu w Polsce i w Europie	42
Pozostawieni na zagładę	46
Realizacja zobowiązań	50
Znaczenie traktatu	54
Traktat ryski w liczbach	58
Kalendarium	60
Moduł edukacyjny	64
Praca z tekstem źródłowym	71
Wybrana bibliografia	75



SPIS TREŚCI



▲
**Plenarne posiedzenie Konferencji Pokojowej w Rydze
z okresu preliminarzy. Po prawej stronie delegacja polska,
po lewej sowiecka.**

Fot. <https://kpbc.umk.pl/> ze zbiorów Muzeum Dyplomacji
i Uchodźstwa Polskiego UKW

SŁOWO WSTĘPNE

Szanowni Państwo,
poznański Oddział Instytutu Pamięi Narodowej oddaje w Państwa ręce już trzecią z kolei broszurę z materiałami edukacyjnymi do wystawy elementarnej. Tym razem dotyczą one wystawy zatytułowanej „Traktat ryski 1921”, przygotowanej przez Oddziałowe Biuro Edukacji Narodowej w Poznaniu w 2021 r. z okazji setnej rocznicy tego wydarzenia. Pokój ryski, kończący wojnę polsko-bolszewicką z lat 1919–1921, ukształtował granice wschodnie II RP dopełniając niejako wersalskie postanowienia z 1919 r. w sprawie polskiej. Już wówczas – w momencie jego podpisania – toczyły się ostre nieraz dyskusje przeciwników i zwolenników jego postanowień. Jedni uznali, że był on zaprzepaszczeniem polskiego zwycięstwa militarnego nad bolszewikami i tym samym niewykorzystaniem szansy na zastąpienie Rosji przez Polskę na rozległych obszarach litewsko-białorusko-ukraińskich, inni, że był wypadkową ówczesnych realnych sił Polaków i bolszewików. Spór ten do dziś wybrzmiewa w nauce i publicystyce historycznej. Broszura, którą mają Państwo przed sobą, pozwala m.in. dostrzec, rozważyć i przemyśleć argumenty każdej ze stron. Ale to tylko jedna z wielu kwestii poruszonych w materiałach – całość narracji poprowadzona jest tak, aby podpisany w Rydze pokój umieścić szerszym kontekście konfliktu polsko-bolszewickiego.

Materiały składają się z dwóch zasadniczych części, których zadaniem jest ułatwienie pracy z wystawą elementarną „Traktat ryski 1921”. W pierwszej z nich zamieszczono plansze rzeczonoj wystawy uzupełnione tzw. „Strefą edukacji”, gdzie znajdują się wskazówki uwypuklające najważniejsze wątki podejmowane na każdej z plansz („Zwróć uwagę na...”), a także obszerniejszy tekst merytoryczny, który pozwala na zdobycie bardziej szczegółowej wiedzy z omawianego na planszy zagadnienia („Czy wiesz, że...”). Druga część zatytułowana „Moduł edukacyjny” jest natomiast materiałem dydaktycznym w postaci kilkunastu ćwiczeń o różnym stopniu trudności, oraz pięciu tekstów źródłowych z przypisanymi do nich pytaniami. Całość dopełnia kalendarium wojny polsko-bolszewickiej oraz wybrana bibliografia dotycząca tematyki traktatu ryskiego.

Marta
Szczesiak-Ślusarek
Naczelnik OBEN IPN
w Poznaniu

WYKUWANIE WSCHODNICH GRANIC I OBRONA ODRODZONEJ POLSKI



Odrodzone w listopadzie 1918 r. państwo polskie musiało stanąć do walki o wytyczenie swych granic. Na wschodzie, na terenach tzw. Ziemi Zabrzanych, z początkiem 1919 r. rozgorzał konflikt polsko-bolszewicki, mający swą kulminację w sierpniu i we wrześniu 1920 r. Wtedy to w dwóch bitwach: pod Warszawą i nad Niemnem, Wojsko Polskie pokonało Armię Czerwoną. Pochód bolszewików na zachód Europy w celu szerzenia rewolucji komunistycznej został powstrzymany, a zwycięska Polska zasiadła z Sowietami do rozmów pokojowych.

STREFA EDUKACJI

Zwróć uwagę na...

- ▶ **nieokreślone granice odrodzonego państwa polskiego w listopadzie 1918 r.**
 - ▶ **miejsce i czas rozpoczęcia wojny polsko-bolszewickiej.**
 - ▶ **znaczenie bitwy warszawskiej i niemeńskiej w powstrzymaniu inwazji bolszewickiej na Polskę i Europę.**
 - ▶ **postać Naczelnego Wodza i Marszałka Polski Józefa Piłsudskiego oraz mobilizację narodu w kontekście ostatecznego zwycięstwa nad bolszewikami.**
- ◀ **Mapa ziem polskich z zaznaczeniem Ziemi Zabrzanych i miejsc pierwszych potyczek w wojnie polsko-bolszewickiej.** Konflikt polsko-bolszewicki rozpoczął się w momencie opuszczenia wschodnich ziem dawnej Rzeczypospolitej przez niemieckie wojska Ober-Ostu. Za pierwsze potyczki wojny uważa się walki o Wilno (styczeń 1919 r.) bądź bitwę w okolicach miasteczka Mosty (luty 1919 r.).

Projekt mapy: Marcin Kucewicz

1



JÓZEF
PIŁSŨDSKI

G.I.A.O.

TORV H. „SZTUKA”

RYS. SKOCZYŁAS.

Czy wiesz, że...

- ▶ w symbolicznym dniu odzyskania przez Polskę niepodległości 11 listopada 1918 r. polska władza polityczno-wojskowa obejmowała jedynie terytorium Królestwa Polskiego i Małopolski (Galicji) Zachodniej. Kształtowanie się polskich granic trwało aż do roku 1922, kiedy włączono do Polski tereny Litwy Środkowej (Wileńszczyzna) i przyznaną Polsce część Górnego Śląska.
 - ▶ Ziemiami Zabranymi określano tereny wschodnie przedrozbiorowej Polski, które nie weszły w skład Królestwa Polskiego utworzonego na mocy decyzji kongresu wiedeńskiego w 1815 r.
 - ▶ mianem Ober-Ostu określano część terytorium Imperium Rosyjskiego, które w 1915 r. zajęte zostało przez wojska niemieckie. Oddziały niemieckie zaczęły opuszczać te tereny z końcem 1918 r., a w ich miejsce zaczęły wkraczać wojska bolszewickie, co zapoczątkowało wojnę polsko-bolszewicką.
 - ▶ mimo że punktem zwrotnym wojny polsko-bolszewickiej była Bitwa Warszawska, to jednak dopiero wrześniowe walki nad Niemnem dały Polsce ostateczne zwycięstwo. Rozbito wtedy znaczne siły wroga zgromadzone w okolicach Grodna, Wołkowyska i Białowieży, niweczając tym samym dalsze strategiczne plany bolszewików.
- ◀ **Józef Piłsudski (rys. Władysław Skoczylas).**
Podczas przełomowej Bitwy Warszawskiej Józef Piłsudski był Marszałkiem Polski i Naczelnym Wodzem.

Źródło: POLONA

ROZMOWY PRZED POLSKIM ZWYCIĘSTWEM

Już w pierwszym etapie wojny polsko-bolszewickiej strony prowadziły ze sobą negocjacje. Szczególnie intensywne rozmowy miały miejsce w lipcu (Białowieża) i jesienią (Mikaszewicze) 1919 r., w momencie zagrożenia władzy bolszewickiej ze strony armii „białego” generała Antona Denikina. Ostatecznie polskie gwarancje neutralności w wojnie domowej w Rosji i wstrzymanie polskiej ofensywy ułatwiło bolszewikom rozbicie denikinowskich oddziałów. Niestety, zmieniło to zasadniczo podejście Sowietów do ewentualnego pokoju z Polską. Negocjacje zostały zerwane.



Zwróć uwagę na...

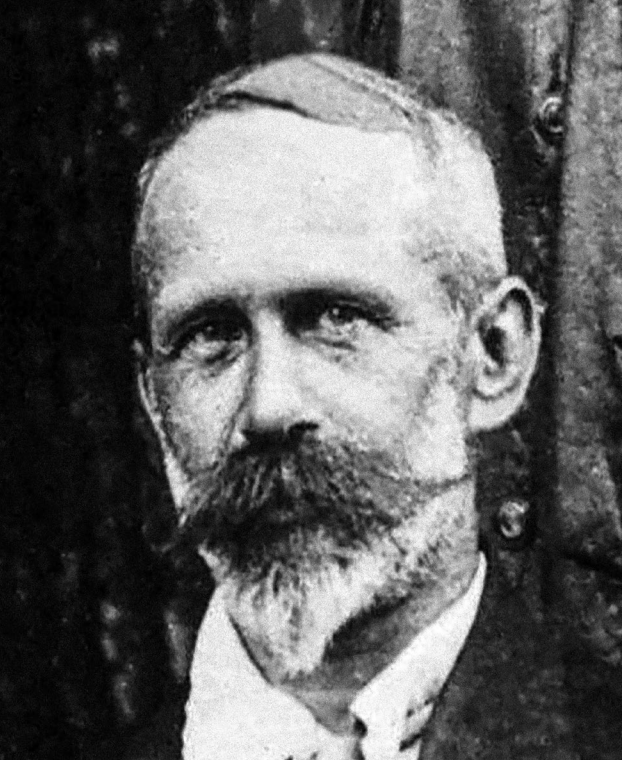
- ▶ miejsca i terminy polsko-bolszewickich poufnych negocjacji politycznych w czasie trwania konfliktu wojennego między obiema stronami.
- ▶ ustalenia podjęte podczas negocjacji polsko-bolszewickich w 1919 r. i ich wpływ na dalszy przebieg wojny.
- ▶ reprezentantów strony polskiej i bolszewickiej podczas spotkań obu delegacji w 1919 r.

▼ Dworzec kolejowy w Mikaszewiczach koło Łunińca.

W pociągu sanitarnym nr 15, stojącym na boczniczy mikaszewickiej stacji, prowadzono poufne rozmowy bolszewików z wysłannikami Józefa Piłsudskiego (październik-grudzień 1919 r.).

Fot. POLONA





◀ **Julian Marchlewski (1866–1925)**
Główny negocjator strony
sowieckiej podczas rozmów
w Białowieży i Mikaszewiczach.
W zamian za nieudzielenie
pomocy „białej” Rosji, zaoferował
odstąpienie Polsce Litwy i Białorusi.
Fot. POLONA



◀ **Ignacy Boerner (1875–1933)**
Zaufany oficer Józefa Piłsudskiego
prowadzący rozmowy z delegacją
sowiecką w Mikaszewiczach.
Oprócz niego polską stronę
reprezentowali również por.
Mieczysław Birnbaum i Michał
Kossakowski.
Fot. NAC

Czy wiesz, że...

- ▶ pierwsze nieformalne rozmowy Polaków z bolszewikami odbyły się już w marcu 1919 r. Wtedy to w Piotrogradzie polski wysłannik Aleksander Więckowski spotkał się z bolszewickim komisarzem spraw zagranicznych Gieorgijem Cziczerinem. Rokowania te po kilku dniach zostały jednak przez bolszewików zerwane.
- ▶ prowadzone w dniach 22–30 lipca 1919 r. rozmowy polsko-bolszewickie w białowieskiej leśniczówce formalnie były spotkaniami przedstawicieli Polskiego i Sowieckiego Czerwonego Krzyża i oficjalnie dotyczyły m.in. wymiany więźniów. Polską stronę reprezentowali tam hrabia Michał Kossakowski i Aleksander Więckowski.
- ▶ rozmowy polsko-bolszewickie w Mikaszewiczach zostały faktycznie zerwane już w listopadzie 1919 r., kiedy bolszewicy oświadczyli, że nie zrezygnują z zajęcia Ukrainy i likwidacji Ukraińskiej Republiki Ludowej (a był to jeden z warunków postawionych przez polską stronę).
- ▶ Polacy prowadzili w 1919 r. rozmowy polityczne także z przedstawicielami „białej” Rosji. W lipcu w Taganrogu, we wrześniu w Warszawie, a w grudniu 1919 r. w Płoskirowie doszło do szeregu spotkań, które nie przyniosły jednak porozumienia. Wpływ na to miała m.in. nieustępliwa postawa dowódcy antybolszewickiej Armii Ochotniczej Rosji gen. Antona Denikina, który odrzucał jakiegokolwiek propozycje ustępstw terytorialnych na rzecz Polski oraz projekty utworzenia niezależnego państwa litewskiego i ukraińskiego.

POKAZOWE OFERTY POKOJOWE

”

*Jeśli będzie wojna,
to absolutnie
konieczne jest,
aby wina spadła
na rząd polski*

Georgij Cziczerin,
nota z lutego 1920 r.

Taktyka dyplomatyczno-propagandowa Sowieców dążyła jednak do zrzucenia na Polaków winy za przedłużającą się wojnę. Celem było zdyskredytowanie Polski na arenie międzynarodowej, przedstawiając ją jako agresora o imperialnych ambicjach. Realizacja tej strategii polegała na składaniu Polsce oficjalnych propozycji pokojowych, przy jednoczesnym wydawaniu rozkazów bojowych jednostkom Armii Czerwonej. Prawdziwe intencje Sowieców były Polakom znane dzięki informacjom zdobytym przez polski radiowywiad.

STREFA EDUKACJI

Zwróć uwagę na...

- ▶ zastosowaną przez bolszewików strategię dezinformacyjną sugerującą opinii międzynarodowej polską odpowiedzialność za przedłużający się konflikt polsko-bolszewicki.
- ▶ postać **Georgija Cziczera**, współtwórcę wymierzonej w Polskę bolszewickiej taktyki propagandowej.
- ▶ znaczenie polskiego radiowywiadu i jego sukcesy w czasie konfliktu polsko-bolszewickiego.

◀ **Georgij Cziczera (1872–1936)**
Komisarz ludowy spraw zagranicznych Rosji Sowieckiej.
Fot. NAC

3

Czy wiesz, że...

- ▶ w celu zdobycia przychylności państw zachodnich (ale i opinii publicznej w Polsce) bolszewicy dwukrotnie skierowali do polskiej strony propozycje rozmów pokojowych: 22 grudnia 1919 r. komisarz spraw zagranicznych Cziczerin wysłał notę do polskiego rządu oferując natychmiastowe wszczęcie rokowań, a 22 stycznia 1920 r. Rada Komisarzy Ludowych wystosowała oficjalne orędzie postulujące rozwiązanie wszelkich sporów polsko-bolszewickich na drodze porozumienia. Pomimo posiadania przez Polaków wiarygodnych informacji o sowieckich przygotowaniach wojennych i ich postępujących zbrojeniach, pokojowa kampania propagandowa bolszewików okazała się skuteczna. Na zachodzie Europy szerzył się w tym czasie mit agresywnej Polski, domagającej się granic z okresu przedrozbiorowego.
- ▶ przełom w zakresie polskiej kryptoanalizy związany jest z osobą por. Jana Kowalewskiego, który w lipcu 1919 r. rozpoczął służbę w Biurze Wywiadowczym Oddziału II Naczelnego Dowództwa Wojska Polskiego. To on na przełomie sierpnia i września 1919 r. złamał pierwsze szyfry Armii Czerwonej, a następnie dokonał również dekryptażu szyfrów stosowanych w Armii Ochotniczej Rosji gen. Antona Denikina, rosyjskiej Flocie Czarnomorskiej walczącej z bolszewikami oraz wojskach Ukraińskiej Republiki Ludowej.

Tłumaczenie przechwyconego przez polski radiowywiad sowieckiego szyfrogramu z okresu wojny polsko-bolszewickiej. ▶

Źródło: CAW WBH

► Polacy, dzięki posiadaniu ponad trzydziestu radiostacji, rejestrowali korespondencję na terenie całej bolszewickiej Rosji, której rozszyfrowaniem zajmowało się Biuro Szyfrów Sztabu Generalnego. Od sierpnia 1919 r. do października 1920 r. przechwycono i rozpracowano ok. 4 tys. depeš operacyjnych, politycznych i wewnętrznych. W dużym stopniu dzięki nim możliwe było późniejsze zwycięstwo w Bitwie Warszawskiej.



▲ **por. Jan Kowalewski (1892–1965)**
Szef Biura Szyfrów II Oddziału Wojska Polskiego. Dzięki meldunkom radiowywiadu Polacy wiedzieli o koncentracji sił sowieckich w rejonie Borysowa. Informacja ta została wykorzystana do zweryfikowania szczerości woli zawarcia przez bolszewików pokoju. Zaproponowanie Borysowa jako miejsca rozmów pokojowych zostało przez Sowietów odrzucone.
Fot. NAC

10
ŚCIŚLE TAJNE!

Tłumaczenie szyfrogramu bolszewickiego

Wysyłająca stacja: **Sztab XII. armji** Sygnal: **3 od** Postój: **niezn.**
 Odbiorcza: **Oddziały XII. armji** Sygnal: **----** Postój: **----**
 Przejmująca: **polowa Nr. 4.**

Data przejęcia: **7 / V** 19**20** godz. **----** min. **----**
 „ deszyfrowania: **8 / V** 19**20** godz. **15.** min.

Uwagi Sekcji Szyfrowej:	T r e ś ć
<p><i>[Faint, mostly illegible text from the original document]</i></p>	<p>Do Szefa D-per. Wydz. połudn.-zachodn. frontu. Do D-ów 59, 7, i 17. kaw. dy. „Komendanta etapów XII. armji, D-ów dnierpr. flotylii. Niezn. Filne. Tajne. Meldunek operacyjny XII. armji na Gamaja 1920 r.</p> <p>Rejon Kijowa: w nocy 6/V. nieprzyjaciel zawisł nad Wyszogodem-Babiozi na północ-zachód od miasta. Nadz kontratak prowadzony przez rezerywy 7. dyw. nie miał powodzenia. D-ów rano nieprzyjaciel na nowo rozwinął atak od strony wsi Biełgorodka /29. w. na zachód od Kijowa.</p> <p>W związku z sytuacją ogólną, jaka się przez to wytworzyła na froncie, wydano oddziałom 7. i 50. dyw. dziś rozkaz o wycofaniu się na lewy brzeg Dniepru. Odwrót rozpoczął się o godz. 12. dziś. Z powodu zmiany miejscopostaju przez sztab dywizji, które wyjechały do stacji Darnicy, meldunki o wykonaniu tego rozkazu nie nadeszły. 17. kaw. dyw. powinna skoncentrować się w rejonie Siemipółki /26. w. na północ-zachód od Kozielew/, z rozkazem obserwowania odcinka Desny od miasteczka Ost r do wsi Puchowka. 7. dyw. powinna stanąć na odcinku Puchowka-wieża.</p>
<p>Deszyfrował: <i>[Signature]</i> ppor.</p>	<p style="text-align: right;">verte.</p>

Naczelne Dowództwo W. P. (Sztab Generalny) Warszawa, dn. **191**
 XXXXXX **8 V 20**

Sekcja Szyfrowa Otrzymują:

Szyfr. № **15726** II. **S.S.**

1. **Adjutantura Generalna Naczelnego**
2. **Szef Oddziału II** **Wodza**
3. **Szef Oddziału III**
4. _____
5. _____
6. _____

[Signature]
ppor. i ref. Szef Sekcji Szyfrowej

Drukarnia Naczelnego Dowództwa. № 403. 20.3.19.

POWRÓT DO STOŁU ROZMÓW

Mapa z ofensywą
bolszewicką
14 V – 16 VIII 1920



Obszary zajęte przez Sowietów do dnia:



1-13 VI



17 VII



12 VIII



4 VII



7 VIII



Tereny przekazane przez Sowietów Litwie



Ważniejsze bitwy



Zdobycie miejscowości Równe przez zagon I Armii Konnej Siemiona Budionnego

Udana bolszewicka ofensywa rozpoczęta w maju 1920 r. doprowadziła Polskę do tragicznej sytuacji militarnej i międzynarodowej. Klęski na froncie oraz naciski dyplomatyczne zachodnich mocarstw, zmusiły polskie władze do wystosowania wobec Sowieców propozycji rozejmowych (22 VII 1920 r.). Bolszewicy, wierząc w szybkie zajęcie Warszawy, zwozili początkowo Polaków i dopiero 14 VIII 1920 r. – będąc u bram polskiej stolicy – zdecydowali się na pozorowane rozmowy. Jako miejsce spotkania delegacji obu państw wyznaczono Mińsk.

STREFA EDUKACJI

Zwróć uwagę na...

- ▶ fatalną sytuację militarno-polityczną Polski w związku z sukcesami ofensywy bolszewickiej rozpoczętej w maju 1920 r.
 - ▶ moment zakomunikowania przez stronę polską gotowości do kolejnych rozmów pokojowych oraz reakcję bolszewików na tę inicjatywę.
 - ▶ zaproponowane przez bolszewików miejsce negocjacji pokojowych.
 - ▶ organ delegujący polskich przedstawicieli na rozmowy pokojowe.
- ◀ Na początku lipca 1920 r. ruszyła ofensywa Armii Czerwonej na froncie litewsko-białoruskim. Na południu natomiast nacierała I Armia Konna pod wodzą Siemiona Budionnego. Polacy byli w odwrocie.
- Projekt mapy: Marcin Kucewicz

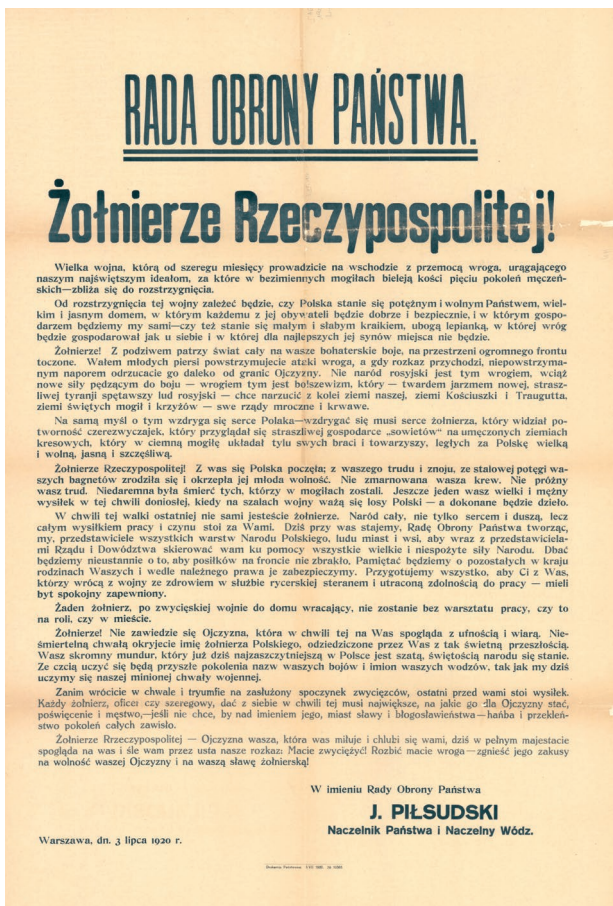
4

Czy wiesz, że...

- ▶ związany z bolszewicką ofensywą z wiosny i lata 1920 r. szybki oraz chaotyczny odwrót sił polskich jest zagadnieniem trudnym do wyjaśnienia. Wśród ówczesnych wojskowych pojawił się pogląd, że jego przyczyną była specyfika polskiego żołnierza, który jako świeżo wyszkolony sprawdzał się znakomicie w ofensywie, natomiast nie radził sobie w sytuacji defensywnej. Wśród przyczyn podawano także niedobór przedstawicieli inteligencji w wojsku, a także paraliżujący działania paniczny strach związany z wiedzą o okrutnym traktowaniu przez bolszewików polskich żołnierzy.
- ▶ Rada Obrony Państwa utworzona została uchwałą Sejmu RP z 1 lipca 1920 r. i działała do 1 października 1920 r. Pełniła ona funkcję rządu i parlamentu jednocześnie. Na jej czele stał Naczelnik Państwa, a w sytuacji jego nieobecności zastępował go prezes ministrów. W jej skład wchodził ponadto: marszałek Sejmu, trzech ministrów, trzech generałów i dziesięciu posłów wskazanych przez Sejm. Powołanie takiego organu usprawniało rządzenie, umożliwiając szybkie podejmowanie decyzji, co było szczególnie ważne w ówczesnej sytuacji politycznej Polski. ROP na posiedzeniu 19 lipca 1920 r. podjęła decyzję o przyznaniu wotum zaufania Naczelnikowi Państwa Józefowi Piłsudskiemu, natomiast na posiedzeniu 11 sierpnia 1920 r. ustaliła skład polskiej delegacji na rozmowy pokojowe w Mińsku.
- ▶ kwestia wojny polsko-bolszewickiej zdominowała odbywającą się w terminie 5–16 lipca 1920 r. w belgijskim Spa konferencję zwycięskich

w czasie I wojny światowej państw (formalnie spotkanie dotyczyło ściągnięcia od Niemiec odszkodowań za zniszczenia wojenne). Prośba o pomoc w konflikcie z bolszewikami wyrażona przez obecnego na konferencji polskiego premiera Władysława Grabskiego nie spotkała się jednak z przychylnością liderów państw Koalicji. Szczególnie wrogo nastawieni do Polski Brytyjczycy wykorzystali tragiczną sytuację militarną Polaków do wymuszenia na nich akceptacji tzw. linii Curzona, czyli oparcia przyszłej wschodniej granicy państwa o rzeki Bug i San. W zamian zaproponowali swoje pośrednictwo pomiędzy Warszawą a Moskwą.

- ▶ polskie propozycje rozejmowe z 22 lipca 1920 r. miały postać dwóch telegramów. Pierwszy w imieniu polskiego rządu wysłał minister spraw zagranicznych Eustachy Sapieha, drugi w imieniu Naczelnego Dowództwa szef sztabu gen. Tadeusz Rozwadowski. Sowietzi oficjalnie wyrazili zgodę na rozpoczęcie rozmów już następnego dnia, a termin pierwszego spotkania wyznaczono na 30 lipca 1920 r. Ostatecznie do rozmów wtedy nie doszło, a winę za tę sytuację bolszewicy zrzucili na „polską nieudolność”.



▲ Odezwa Rady Obrony Państwa (ROP) do żołnierzy.

Ten tymczasowy organ parlamentarno-rządowy, powołany 1 VII 1920 r. w momencie krytycznej sytuacji militarnej państwa polskiego, próbował podnieść morale żołnierzy podupadłe po klęskach na całej linii frontu. ROP ustaliła także charakter i skład polskiej delegacji wysłanej do Mińska.

Źródło: POLONA

DYKTAT MIŃSKI

Polska delegacja wyjechała do Mińska 14 VIII 1920 r. Rozmowy przedstawicieli obu stron trwały od 17 VIII do 2 IX 1920 r. Pomimo zmieniającej się sytuacji militarnej (klęska bolszewików w Bitwie Warszawskiej), przewodniczący sowieckiej delegacji Karl Daniszewski, wykorzystując brak wiedzy polskich delegatów o sytuacji na froncie, przedstawił upokarzające dla Polski warunki pokojowe. Dyktat Daniszewskiego został jednak odrzucony. Delegacje opuściły Mińsk, a następnie na żądanie Polski przeniesiono pertraktacje do neutralnej Rygi.



Zwróć uwagę na...

- ▶ termin rozmów pokojowych w Mińsku.
- ▶ postaci przewodniczących obu delegacji.
- ▶ warunki, w jakich przyszło prowadzić Polakom pertraktacje.
- ▶ przedłożone przez Sowieców żądania i polskie wobec nich stanowisko.

▼ Konferencja pokojowa w Mińsku. Przemawia przewodniczący polskiej delegacji Jan Dąbski.
Fot. POLONA

Czy wiesz, że...

- ▶ podczas posiedzenia Rady Obrony Państwa z 11 sierpnia 1920 r. odbyła się dyskusja nad charakterem polskiej delegacji na rozmowy mińskie. Podstawowym dylematem była kwestia, jakie oblicze delegacji – urzędnicze czy polityczne – będzie korzystniejsze. Ostatecznie zdecydowano się na reprezentację polityczną, która posiadając silniejszą pozycję negocjacyjną, jednocześnie wyrażała wolę całej polskiej klasy politycznej. Do Mińska oddelegowano dwóch przedstawicieli Rady Ministrów w osobach wiceministrów spraw zagranicznych (Jana Dąbskiego i Władysława Wróblewskiego), sześciu delegatów Sejmu RP (Stanisława Grabskiego ze Związku Ludowo-Narodowego, Norberta Barlickiego z Polskiej Partii Socjalistycznej, Władysława Kiernika z Polskiego Stronnictwa Ludowego „Piast”, Adama Mieczkowskiego z Narodowego Związku Ludowego, Ludwika Waszkiewicza z Narodowej Partii Robotników i Artemiusza Czerniewskiego z Chrześcijańskiej Demokracji) oraz jednego przedstawiciela wojska (gen. Antoniego Listowskiego).
- ▶ warunki pokojowe, jakie przedstawił polskiej stronie Karl Daniszewski, składały się z 15 punktów, a ich przyjęcie oznaczałoby całkowite zniszczenie suwerenności państwa polskiego. Oprócz żądań wymienionych na planszy wystawy znalazły się wśród nich również: wytyczenie polskiej granicy wschodniej wzdłuż tzw. linii Curzona i naprawa zniszczeń wojennych znajdujących się na wschód od niej, likwidacja polskiego przemysłu obronnego, przekazanie bolszewikom przechodzącej przez polskie

terytorium linii kolejowej Wołkowysk-Białystok-Grajewo, oddanie bolszewikom nadwyżek broni przekraczających zapotrzebowanie 50-tysięcznej armii, zakaz wpuszczania na terytorium Polski przeciwników władzy sowieckiej, a także ogłoszenie amnestii dla więźniów politycznych i bolszewickich jeńców.

- ▶ w związku z odrzuceniem przez Polaków żądań Daniszewskiego, z poufną misją do Mińska przybył bolszewicki polityk i dziennikarz Karol Radek, który zaproponował bardziej polubowne rozwiązanie kwestii sporu granicznego. W zamian za uznanie przez Polskę Ukrainy Sowieckiej, bolszewicy mieli odstąpić od ingerencji w konflikt polsko-litewski. Polska delegacja wstrzymała się od podjęcia decyzji w tej sprawie, uzasadniając to brakiem pełnomocnictw do rozmów z przedstawicielami Ukraińskiej Republiki Sowieckiej.
- ▶ okoliczności, w jakich przyszło pracować polskiej delegacji w Mińsku, były bardzo trudne. Oprócz uniemożliwiania kontaktu radiotelegraficznego z Warszawą i niedoręczaniu depeesz, bolszewicy ograniczyli również możliwość swobodnego poruszania się oraz poddali Polaków permanentnej inwigilacji.



▲
Jan Dąbski (1880–1931)

Polityk związany z PSL „Piastem”. Był przewodniczącym polskiej delegacji w Mińsku, a następnie także w Rydze. W związku z zablokowaniem przez Sowieców łączności polskich delegatów z rządem i naczelnym dowództwem, nie wiedział on o korzystnym dla Polski rozstrzygnięciu Bitwy Warszawskiej. Mimo to warunki pokojowe przedstawione przez Sowieców odrzucił twierdząc, że „zły traktat zawsze jest czas podpisać”.

Fot. NAC



▲
Karl Daniszewski (1884–1938)

Przewodniczący sowieckiej delegacji na rozmowy mińskie. Na jednym ze spotkań przedstawił absurdalne (zważając na klęskę Sowieców pod Warszawą) warunki pokojowe, m.in. ograniczenie wojska polskiego do 50 tys., utworzenie na terenie Polski robotniczej Milicji Obywatelskiej kierowanej przez komunistów, czy swobodny przepływ ludzi i towaru sowieckiego przez polskie terytorium.

Fot. POLONA

RYGA – PAŁAC CZARNOGŁOWYCH



Zwróć uwagę na...

- ▶ miejsce rozmów pokojowych w Rydze.
- ▶ datę dzienną pierwszego posiedzenia plenarnego obu delegacji.

”

[...] Około godziny piątej wieczorem sala Domu Czarnogłowych jest już pełna ludzi. Panuje ożywiony nastrój. Spojrzenia obecnych zwrócone są na drzwi, przez które mają wejść delegacje. W środku sali znajduje się długi stół [...] Po obydwu stronach głównego stołu rozmieścili się stenografisci, trochę dalej siedzą korespondenci [...] Dokładnie o godz. 17.12 z gabinetu jako pierwsza wychodzi delegacja polska, po krótkiej chwili [przez inne drzwi] – Joffe, a za nim jego koledzy [...]

„Siegodnia” z 22 IX 1920 r. cyt. za Ēriks Jēkabsons, *Polsko-sowieckie rozmowy pokojowe w Rydze – punkt widzenia Łotwy* [w:] *Zapomniany pokój. Traktat ryski. Interpretacje i kontrowersje 90 lat później*, pod red. S. Dębskiego, Warszawa 2013, s. 329–330

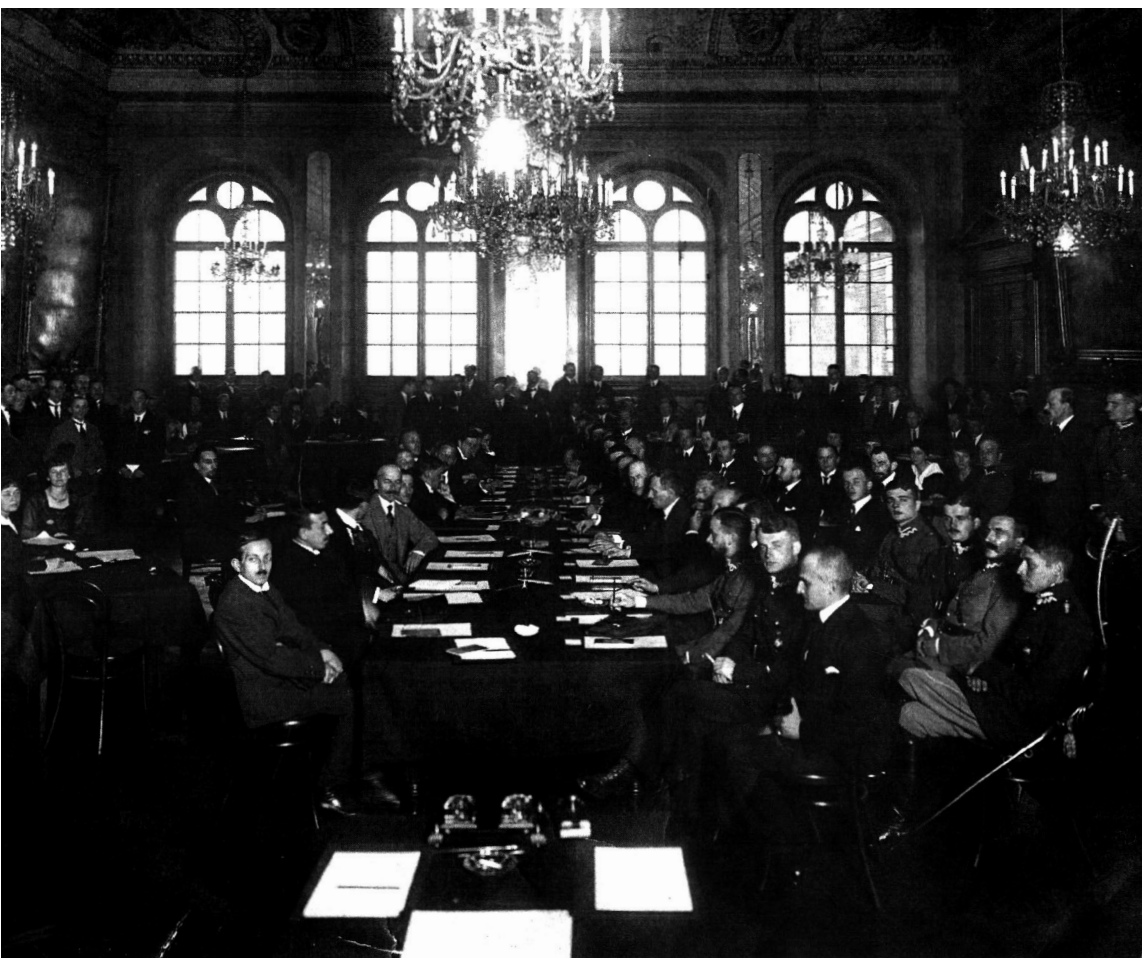
◀ Pałac Czarnogłowych w Rydze.

W tym XIV-wiecznym budynku, zawdzięczającym swą nazwę posągom rycerzy z czarnego marmuru zdobiących wejście główne, odbyły się dalsze rozmowy pokojowe między Polską a Rosją Sowiecką.

Fot. NAC

6

- ▶ 26 sierpnia 1920 r. polska delegacja w Mińsku zażądała przeniesienia rozmów pokojowych na terytorium państwa neutralnego. Dzień później Rada Obrony Państwa przyjęła propozycję rządu łotewskiego, aby nowym miejscem pertraktacji została Ryga. Sowieci zgodę na przeniesienie negocjacji do stolicy Łotwy wyrazili 2 września 1920 r., uzależniając ją jednak od otrzymania szerokich gwarancji w postaci immunitetu dla członków delegacji i personelu technicznego, pełnej swobody w przemieszczaniu się po terytorium Łotwy, nieskrępowanego dostępu do połączeń telegraficznych i kurierskich oraz nietykalności opieczutowanych przesyłek.
- ▶ konferencja pokojowa w Rydze uznana została za kontynuację rozmów mińskich, dlatego pierwsze plenarne posiedzenie ryskie oficjalnie określano mianem posiedzenia szóstego. Najważniejszą kwestią podczas tego spotkania było wzajemne uznanie pełnomocnictw obu delegacji, w tym mandatów przybyłych wraz z reprezentantami Rosji Sowieckiej przedstawicielei Ukraińskiej Republiki Sowieckiej. Zaakceptowanie przez polską delegację tych ostatnich oznaczało de facto oddanie Ukrainy pod wpływ Moskwy.
- ▶ rozmowy pokojowe w Rydze wzbudziły spore zainteresowanie światowych mediów. W stolicy Łotwy zjawili się dziennikarze praktycznie z całej Europy, a także zza oceanu.



Jedno z pierwszych posiedzeń plenarnych. Przy stole po lewej stronie delegacja sowiecka, po prawej delegacja polska. Pierwsze plenarne posiedzenie obu delegacji miało miejsce 21 IX 1920 r.

Fot. <https://kpbc.umk.pl/> ze zbiorów Muzeum Dyplomacji i Uchodźstwa Polskiego UKW

POLSCY POLITYCY VS BOLSZEWICCY DYPLOMACI



Obie delegacje przybyły do Rygi na kilka dni przed oficjalnym rozpoczęciem konferencji pokojowej. W skład przedstawicielstwa sowieckiego weszły cztery osoby na czele ze sprawnym i doświadczonym dyplomatą Adolfem Joffe. Polska delegacja natomiast nie miała jednolitego charakteru i dzieliła się na grupę sejmową (sześciu reprezentantów głównych stronnictw politycznych) i rządową (przewodniczący, dwóch dyplomatów i przedstawiciel wojska). Polaków na tle Sowietów wyróżniał brak doświadczenia w prowadzeniu negocjacji pokojowych i uniemożliwiające uzgodnienie wspólnych decyzji spory polityczne.

STREFA EDUKACJI

Zwróć uwagę na...

- ▶ liczebność i charakter delegacji polskiej i sowieckiej.
- ▶ postać przewodniczącego delegacji Rosji Sowieckiej.
- ▶ postać nieformalnego lidera polskiego przedstawicielstwa.

◀ **Polska delegacja w Rydze. W centrum fotografii przedstawiciele rządu RP: przewodniczący Jan Dąbski (siedzi czwarty od prawej) i Leon Wasilewski (siedzi piąty od prawej).**

Grupę dziesięciu osób pełnomocnych uzupełniali eksperci i personel techniczny. Łącznie polska delegacja liczyła osiemdziesiąt osób. Sowiecka była o połowę mniej liczna.

Fot. POLONA

7

- ▶ polska delegacja pokojowa przybyła do Rygi 16 września 1920 r. W związku z brakiem zgody na przejazd przez terytorium państwa litewskiego, trasa przejazdu wiodła najpierw drogą morską na pokładzie dwóch angielskich okrętów z Gdańska do Libawy, a następnie koleją do łotewskiej stolicy. Delegacja sowiecka w Rydze pojawiła się trzy dni wcześniej.
- ▶ skład personalny polskiej delegacji w Rydze był po części zbieżny z reprezentacją z Mińska. W części sejmowej nową postacią był tylko przedstawiciel Chrześcijańskiej Demokracji Michał Wichliński. Przedstawicielami rządu zostali Witold Kamieniecki i Leon Wasilewski, natomiast wojsko reprezentował gen. Mieczysław Kuliński. Rolę łącznika pomiędzy tymi grupami pełnił przewodniczący Jan Dąbski. Żaden z Polaków nie był zawodowym dyplomatą, a liczny udział postów miał gwarantować ratyfikację wypracowanego traktatu przez Sejm.
- ▶ kierujący delegacją sowiecką Adolf Joffe, pochodzący z kupieckiej rodziny żydowskiej z Krymu, posiadał spore przygotowanie do prowadzenia negocjacji pokojowych. Miał już za sobą reprezentowanie Rosji Sowieckiej podczas rozmów pokojowych z Niemcami i Austro-Węgrami w Brześciu nad Bugiem (1918 r.) oraz przewodniczenie sowieckim delegacjom podczas rokowań pokojowych z Estonią, Litwą i Łotwą w latach 1919–1920.

Do Rygi wraz z Joffe, w charakterze członków pełnomocnych, przyjechali także: Leonid Oboleński reprezentujący sowiecką Rosję i Dmitrij Manuilski jako reprezentant sowieckiej Ukrainy. Nieco później dołączył do nich Siergiej Kirow.

Stanisław Grabski (1871–1949) ►

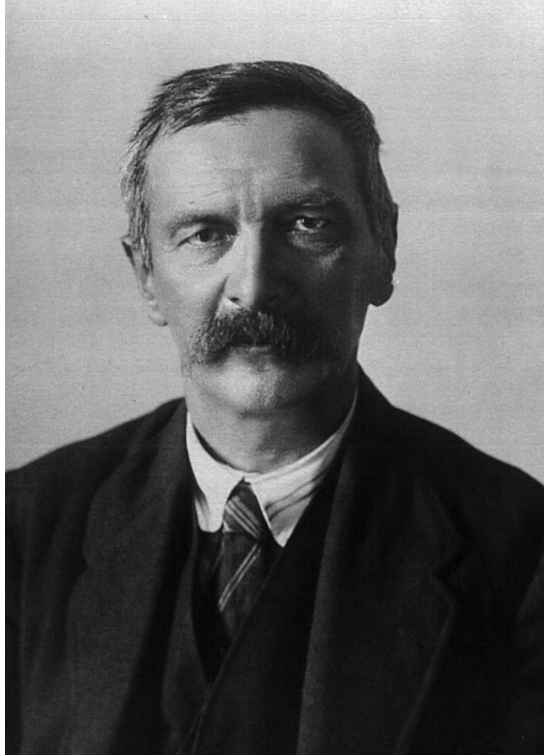
Przedstawiciel Związku Ludowo-Narodowego podczas konferencji ryskiej. Uważany za najważniejszą postać z polskich przedstawicieli pełnomocnych w Rydze. Dążył do podporządkowania delegacji polskiej swym wpływom, chcąc przeforsować koncepcję obozu narodowego odnośnie przyszłej wschodniej granicy RP.

Fot. Anatoliusz Masłowski / POLONA

Adolf Joffe (1883–1927) ►

Przewodniczący bolszewickiej delegacji na rozmowy pokojowe w Rydze. Całkowicie dominował i kontrolował strategię negocjacyjną strony sowieckiej. Jednolitość środowiska bolszewików miała ogromny wpływ na jego skuteczność podczas rozmów z Polakami.

Fot. POLONA



KULISY NEGOCJACJI RYSKICH

Tarcia w polskim środowisku oraz osobiste ambicje poszczególnych jej członków umiejętnie wykorzystywał Joffe. Swoimi intrygami skutecznie utwierdził Polaków w przekonaniu o potrzebie podpisania „ugodowego pokoju”, nieupokarzającego żadnej ze stron. Z jego inicjatywy również doszło do zmiany formy pertraktacji w niejawne narady przewodniczących (Joffe-Dąbski), gdzie z racji swojego doświadczenia i dyplomatycznego sprytu, miał ogromną przewagę nad swoim polskim odpowiednikiem. W przypadku obu delegacji widoczne było natomiast dopasowywanie tempa rozmów do aktualnej sytuacji międzynarodowej i wewnętrznej swojego państwa.



Zwróć uwagę na...

- ▶ komisje, jakie powołano do omówienia szczegółowych kwestii przyszłego traktatu pokojowego.
- ▶ główny cel negocyjacyjny strony bolszewickiej i taktykę, jaką zastosowali do jego osiągnięcia.
- ▶ spory w polskiej delegacji dotyczące planu federacyjnego i inkorporacyjnego.

▼ Posiedzenie komisji prawnej podczas obrad konferencji ryskiej.

Szczegółowe kwestie ustalane były podczas spotkań komisji, których powołano cztery: główną, terytorialną, prawną i ekonomiczno-finansową. Zapadające tam decyzje były jednak wypadkową niejawnych spotkań przewodniczących obu delegacji.

Fot. <https://kpbcm.umk.pl/> ze zbiorów Muzeum Dyplomacji i Uchodźstwa Polskiego UKW



Czy wiesz, że...

- ▶ w pierwszym okresie negocjacji ryskich to bolszewicy parli do szybkiego porozumienia z Polską i zawarcia kończącego działania zbrojne rozejmu. Jego podpisanie 12 października 1920 r. umożliwiło im bowiem skoncentrowanie wojsk na walce z oddziałami „białej” Rosji dowodzonymi przez gen. Piotra Wrangla, pokonanymi ostatecznie w listopadzie 1920 r. Natomiast przyczyną polskich nacisków na prędkie zakończenie rozmów pokojowych w roku 1921 był rozpisany na 20 marca 1921 r. plebiscyt górnośląski, mający przesądzić o przynależności państwowej tego terenu. Podpisanie traktatu miało ukazać Polskę jako państwo stabilne i skuteczne, zachęcając tym samym do głosowania „za Polską”.
- ▶ sprawę ewentualnej przynależności Mińska do Polski poddano głosowaniu podczas jednego z poufnych zebrań polskiej delegacji. Wszyscy przedstawiciele partii sejmowych, będący pod ogromnym wpływem Stanisława Grabskiego, byli przeciwni takiemu rozwiązaniu, a za włączeniem

Mińsk ▶

Ewentualna przynależność tego miasta do Polski była główną osią sporu wśród członków polskiej delegacji. Zwolennicy planów federacyjnych Józefa Piłsudskiego (stworzenie podporządkowanego Polsce bloku państw na wschód od jej granic) byli za włączeniem Mińska do Polski, przeciwnicy tej idei, chcąc ograniczyć liczebność mniejszości narodowych w przyszłych granicach RP, zwalczali te plany (tzw. idea inkorporacji). Ostatecznie Mińsk został oddany Sowiетom.

Fot. POLONA

wypowiedzieli się jedynie Jan Dąbski, Leon Wasilewski i Witold Kamieniecki, natomiast gen. Mieczysław Kuliński wstrzymał się od głosu. W zamian za oddanie Mińska Sowiecom, grupa sejmowa przeforsowała plan przejścia przez Polskę korytarza (z takimi miastami jak Braśław i Dżisna) oddzielającego Litwę od Rosji, i dającego jednocześnie Polsce wspólną granicę z Łotwą.

- ▶ Joffe i jego zespół negocjacyjny otrzymali ogromną pomoc informacyjną od sowieckich służb wywiadowczych. Dzięki temu byli doskonale zorientowani w wewnętrznej sytuacji politycznej Polski i posiadali szczegółowe charakterystyki najbardziej wpływowych polskich delegatów. Wiedza ta niezmiernie ułatwiła pracę wytrawnemu dyplomacie, jakim był Joffe.
- ▶ odbyło się pięć niejawnych obrad przewodniczących obu delegacji, podczas których towarzyszyli im jedynie sekretarze w osobach Aleksandra Ładosia (Polska) i Iwana Lorenza (Rosja Sowiecka).



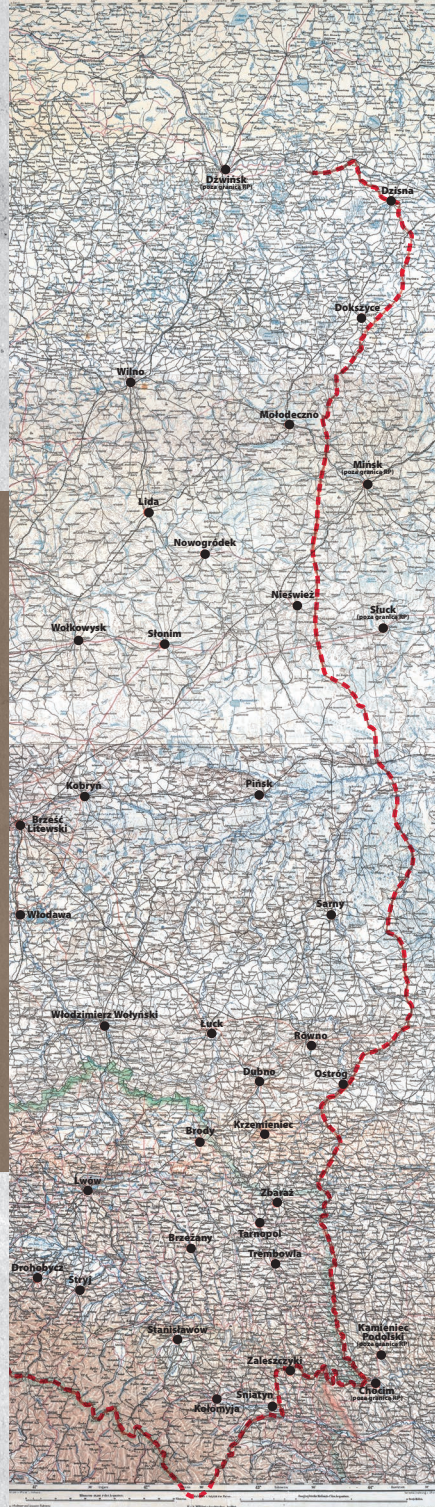
PRELIMINARIA POKOJOWE I TRAKTAT RYSKI

Traktat pokojowy został zawarty w dwóch etapach – 12 X 1920 r. podpisano preliminaria pokojowe, których następstwem było zakończenie walk na froncie, a następnie po żmudnych i niełatwych rokowaniach, 18 III 1921 r. podpisano traktat ostateczny. Zawarto w nim zapisy m.in. o przebiegu linii granicznej między Polską a Rosją Sowiecką, wzajemnym poszanowaniu swojej suwerenności państwowej, czy nie wspieraniu działań wojennych skierowanych przeciwko drugiej stronie. Ponadto Sowieci zobowiązali się do przestrzegania praw Polaków mieszkających w Rosji Sowieckiej, zwrotu Polsce dóbr kultury zagrabionych podczas zaborów oraz wypłacenia 30 milionów rubli w złocie.

Mapa z wyznaczoną pokojem ryskim granicą ► polsko-sowiecką.

Przebieg linii granicznej określał artykuł II traktatu pokojowego. Do Polski włączona została część Białorusi i Ukrainy, na północy wschodnia granica opierała się o rzekę Dźwinę, na południu o rzeki Zbrucz i Dniestr.

Źródło: POLONA



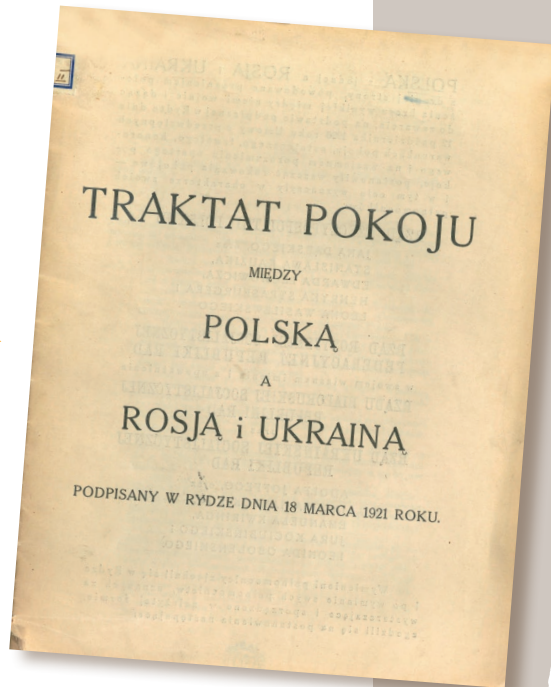
Zwróć uwagę na...

- ▶ daty dzienne podpisania preliminarów pokojowych i traktatu ryskiego wraz z ich głównymi postanowieniami.
- ▶ wymienienie Ukrainy jako jednej ze stron pokoju ryskiego.
- ▶ dokładny przebieg ustalonej traktatem granicy polsko-sowieckiej.

Pierwsza strona traktatu ▶ ryskiego.

Formalnie pokój został zawarty pomiędzy Polską a Rosją i Ukrainą Sowiecką. Przedstawicielem Ukraińskiej Socjalistycznej Republiki Sowieckiej (USRS) podczas rozmów pokojowych w Rydze był Dmitro Manuiliński. Polska zgodą na uznanie USRS była jednoznaczna z zerwaniem tzw. umowy warszawskiej z kwietnia 1920 r. podpisanej z Ukraińską Republiką Ludową.

Źródło: POLONA



Czy wiesz, że...

- ▶ po podpisaniu układu preliminaryjnego nastąpiła ponad miesięczna przerwa w obradach pokojowych. Rozmowy zostały wznowione 17 listopada 1920 r., w których polska delegacja reprezentowana była już wyłącznie przez przedstawicieli rządu. Przewodniczącym ciągle był Dąbski, natomiast członkami delegacji byli Wasilewski oraz ekonomista i podsekretarz stanu w Ministerstwie Handlu i Przemysłu Henryk Strasburger.
- ▶ kształt granicy polsko-sowieckiej zapisany w traktacie ryskim, wypracowany został na posiedzeniach komisji terytorialnej, której ze strony polskiej przewodniczył Leon Wasilewski. Ostateczna linia graniczna nieznacznie różniła się na korzyść Polski w stosunku do zapisów umowy preliminaryjnej. W sumie w efekcie rozmów toczonych po wznowieniu obrad obszar Polski powiększono o ok. 10 tys. kilometrów kwadratowych, włączając do Rzeczypospolitej Puszcę Turowską, część Wołynia i tereny północnej Wileńszczyzny.
- ▶ treść traktatu ryskiego sporządzona została po polsku, rosyjsku i ukraińsku. Część ukraińską sporządził Polak Leon Wasilewski, który jako jedyny znał literacką formę tego języka.

Po podpisaniu traktatu ryskiego, Ryga 18 III 1921 r. ▶

Z lewej przewodniczący delegacji Rosji Sowieckiej Adolf Joffe, z prawej przewodniczący polskiej delegacji Jan Dąbski.

Źródło: <https://kpbk.umk.pl/> ze zbiorów Muzeum Dyplomacji i Uchodźstwa Polskiego UKW



ODBIÓR TRAKTATU W POLSCE I W EUROPIE

12

Wymiana dokumentów ratyfikacyjnych nastąpi w Mińsku w terminie czterdziestu pięciu dni od dnia podpisania Traktatu niniejszego.

Wszędzie, gdzie w Traktacie niniejszym lub w jego załącznikach wymienią się jako termin chwili ratyfikacji Traktatu Pokojowego, rozumie się przez to chwilę wymiany dokumentów ratyfikacyjnych.

Na dowód czego pełnomocnicy obu układających się stron własnoręcznie podpisali Traktat niniejszy i opatrzili go swemi pieczęciami.

Sporządzono i podpisano w Rydze dnia osiemnastego marca tysiąc dziewięćset dwudziestego pierwszego roku.



Opinia publiczna w Polsce raczej z zadowoleniem przyjęła informację o podpisaniu pokoju i jego postanowieniach. Nieliczne głosy krytyczne widoczne były w środowisku kresowego ziemiaństwa i w niektórych kręgach wojskowych. Podnosili oni przede wszystkim kwestię przyznania Sowiecom terenów zamieszkałych przez znaczne skupiska ludności polskiej.

Na zachodzie Europy natomiast traktat przyjęty został z rezerwą, nawet w przychylniej Polsce Francji. Nie ukrywano tam, że wschodnia granica Polski oparta być powinna o kryteria etniczne.

STREFA EDUKACJI

Zwróć uwagę na...

- ▶ w większości pozytywne reakcje polskiej opinii publicznej na podpisanie traktatu ryskiego.
- ▶ argumenty polskich krytyków traktatu ryskiego.
- ▶ przyczyny sceptycznego podejścia do traktatu ryskiego państw zachodnich.
- ▶ datyienne ratyfikacji traktatu przez Sejm RP oraz uznania wschodniej granicy Polski przez Radę Ambasadorów.

◀ Ostatnia strona traktatu ryskiego z pieczęciami i podpisami stron.

Ratyfikacja traktatu przez polski Sejm nastąpiła 15 IV 1921 r. Mocarstwa zachodniej Europy natomiast nigdy nie uznały traktatu z Rygi za element prawny ładu wersalskiego. Nawet zatwierdzenie przez Radę Ambasadorów decyzją z 15 III 1923 r. wschodnich granic RP, odbyło się bez powołania na zapisy traktatowe.

Źródło: Archiwum MSZ RP

10

Czy wiesz, że...

- ▶ Sejm Ustawodawczy debatował nad kwestiami umów rozejmowo-pokojowych z Sowiecami dwukrotnie. Najpierw 22 października 1920 r., a następnie w dniach 14–15 kwietnia 1921 r. Obie debaty, zakończone ratyfikacją odpowiednio preliminarzy i traktatu pokojowego, otwierał ówczesny premier Wincenty Witos.
- ▶ na poufnym posiedzeniu klubu parlamentarnego Związku Ludowo-Narodowego (endecja) z 13 października 1920 r., podczas którego dyskutowano o zapisach umowy preliminaryjnej, krytycznie oceniono działalność polskiej delegacji w Rydze. Za wyjątkowo skandaliczny uznano sam fakt podpisywania umów międzypaństwowych z bolszewikami, prawnie legitymujących tym samym Rosję Sowiecką i wprowadzających ją – jak to ujęto – do „rodziny narodów”. Klub jednocześnie zdystansował się wobec działań swojego przedstawiciela w Rydze Stanisława Grabskiego.
- ▶ wśród przyczyn konieczności zawarcia traktatu pokojowego z Sowiecami ówczesni jego zwolennicy (np. minister spraw zagranicznych Eustachy Sapieha) podawali m.in. zmęczenie wojną polskiego społeczeństwa, fatalną sytuację gospodarczą kraju, którą ustabilizować może wyłącznie pokój, a także nieprzygotowanie polskiego wojska do dalszych, szeroko zakrojonych działań zbrojnych.
- ▶ dezaprobata państw zachodnich wobec ustalonej traktatem ryskim granicy wynikała m.in. z przeświadczenia, że stanie się ona wkrótce kolejnym

Feliks Perl (1871–1927) ►

Fot. POLONA

zarzewiem konfliktu Polski i Rosji (niezależnie czy będzie to państwo bolszewickie czy narodowe). Naciski państw zachodnich na umiarkowane żądania terytorialne Polski wybrzmiewały następnie w wypowiedziach wielu polskich polityków, aprobujących powściągliwość żądań w imię przyszłych dobrych relacji ze wschodnim sąsiadem.

- Rada Ambasadorów była ciałem powołanym w styczniu 1920 r. i składającym się z przedstawicieli głównych mocarstw akredytowanych w Paryżu (ambasadorowie Wielkiej Brytanii, Włoch, USA i Japonii), których zadaniem było opiniowanie i podejmowanie wspólnych decyzji wykonawczych dotyczących postanowień traktatu wersalskiego. Obradom tego organu przewodniczył reprezentant Francji.

Juliusz Poniąkowski (1886–1975) ►

Fot. NAC

Jedni z nielicznych posłów, którzy podczas dyskusji sejmowej nad ratyfikacją traktatu ryskiego zwracali uwagę na naiwność hasła „sprawiedliwego pokoju”, który nie upokarzając Sowieców, miał zapewnić jego trwałość. Trafnie wskazywali, że żadna ugodowość nie zatrzyma tendencji imperialistycznych w Rosji Sowieckiej.



POZOSTAWIENI NA ZAGŁADĘ

▼ Kamieniec Podolski

Jedno z miast z dużym odsetkiem ludności polskiej, które nie zostało włączone do Polski. Szacuje się, że w Sowietach zostało nawet półtora miliona osób narodowości polskiej. Zostali oni następnie poddani fizycznej eksterminacji lub rusyfikacji.

Fot. POLONA



Zwróć uwagę na...

- ▶ szacunkową liczbę Polaków pozostałych w Rosji Sowieckiej po podpisaniu traktatu ryskiego.
- ▶ miasta z dużą liczbą ludności polskiej niewłączone do Rzeczypospolitej w wyniku postanowień ryskich.
- ▶ politykę Sowietów wobec Polaków mieszkających w bolszewickiej Rosji.
- ▶ postać premiera RP Wincentego Witosa.

”

Najciężej i najprzykrzej zarazem było z delegacjami polskiej ludności, która miała pozostać po stronie rosyjskiej. Delegacje owe przychodziły z Kamieńca Podolskiego, Mińska, Berdyczowa przekradając się z narażeniem życia i błagając z płaczem, żeby ich Polska nie dawała na pastwę katom bolszewickim [...] Na końcu nieco wstydliwie wspominali o wielkich obszarach ziemi, lasów i tego wszystkiego, co z nimi związane, a co przez długie wieki stanowiło polską własność.

W. Witos, *Moje wspomnienia*,
t. I, Paryż 1965, s. 371

11

Czy wiesz, że...

- ▶ kwestia osób polskiej narodowości zamieszkujących terytoria włączone do Rosji Sowieckiej była niejednokrotnie podnoszona w debacie publicznej w Polsce, tak w Sejmie Ustawodawczym, jak i w publikacjach prasowych. Często naiwnie wierzone, że artykuł VII pokoju ryskiego, zapewniający Polakom w Rosji swobodny rozwój kultury, języka i obrządku religijnego, będzie przez stronę sowiecką respektowany. Ogromnym zaniedbaniem strony polskiej było pozostawienie szczegółowych regulacji tego zagadnienia ustawodawstwu sowieckiemu, co doprowadziło w przeciągu kilkunastu lat do totalnej likwidacji w Sowietach tak Kościoła katolickiego, jak i polskich stowarzyszeń.
- ▶ utworzenie w Rosji Sowieckiej dwóch Polskich Rejonów Narodowych, tzw. Marchlewszczyzny na Ukrainie w 1925 r. i Dzierżyńszczyzny na Białorusi w 1932 r., miało na celu „wychowanie” sowieckich Polaków, którzy w przyszłości mieli uczestniczyć w agresji i zniszczeniu II Rzeczypospolitej, a następnie objąć rządy w komunistycznym państwie polskim. Silne przywiązanie Polaków do własnej tradycji i katolicyzmu sprawiło, że zakończono ten eksperyment, likwidując wymienione rejony w 1935 r. (Marchlewszczyzna) i 1938 r. (Dzierżyńszczyzna).
- ▶ rozkazem nr 00485 ludowego komisarza spraw wewnętrznych Nikołaja Jeżowa z 11 sierpnia 1937 r. rozpoczęto tzw. Operację polską NKWD.

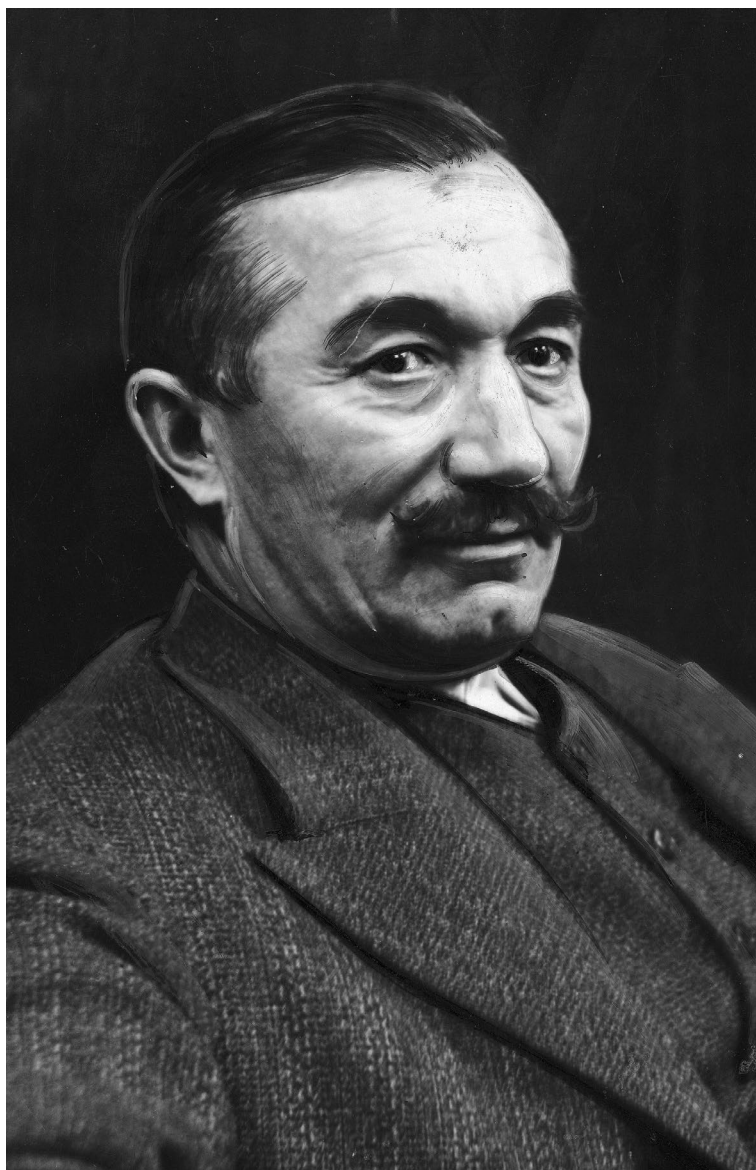
W ramach tej akcji w niecałe 16 miesięcy sowiecka policja polityczna aresztowała ponad 143 tys. Polaków, z których co najmniej 111 tys. skazano na karę śmierci. Ludobójstwo to dotknęło Polaków zamieszkających przede wszystkim na dawnych ziemiach Rzeczypospolitej Obojga Narodów, które postanowieniami traktatu ryskiego stały się częścią Rosji Sowieckiej.

Wincenty Witos ►

(1874–1945)

Polityk PSL „Piast”, premier RP w momencie podpisywania traktatu ryskiego. Pomimo kierowanych do Witosza próśb przez Polaków zamieszkujących rubież wschodnie dawnej Rzeczypospolitej o włączenie ich ziem do odrodzonej Polski, tereny te zostały przyznane Sowiecom. Największą bezduszością zapisów traktatowych w tej kwestii, był brak możliwości wyboru miejsca zamieszkania, co skazywało Polaków na pozostanie w Rosji Sowieckiej.

Fot. NAC



REALIZACJA ZOBOWIĄZAŃ

▼ Biblioteka Liceum Krzemienieckiego

Cenne zbiory biblioteki nie zostały Polsce oddane. Paradoksalnie uchroniło je to przed zniszczeniem podczas II wojny światowej.

Fot. POLONA

Polacy od początku mieli ogromne problemy z wyegzekwowaniem od Sowietów zobowiązań ryskich np. w kwestii rewindykacji dóbr kultury czy odszkodowań, których notabene nigdy w całości Polsce nie wypłacono. Sytuacja ta była następstwem wykorzystania przez Sowietów braku zapisów traktatowych przewidujących sankcje za niewywiązywanie się z ich postanowień i nie wyznaczających rozjemców na wypadek pojawiających się rozbieżności.



Zwróć uwagę na...

- ▶ **niezrealizowane przez Sowieców gwarancje pokojowe.**
- ▶ **przyczyny umożliwiające Sowiecom bezkarne niewywiązywanie się z traktatowych zapisów.**
- ▶ **zadania postawione przed Komisjami Mieszanymi Reewakuacyjnej i Specjalnej oraz czas ich działania.**
- ▶ **postaci przewodniczących strony polskiej i sowieckiej w Komisjach Mieszanych Reewakuacyjnej i Specjalnej.**
- ▶ **zbiory Biblioteki Liceum Krzemienieckiego jako przykład niezwróconego Polsce mienia kulturalnego.**



**Piotr Wojkow
(1888–1927)**

Sowiecki przewodniczący Komisji Mieszanych Reewakuacyjnej i Specjalnej. Autor raportu sugerującego konsekwentne dążenie do niewypełnienia postanowień traktatowych w kwestii odszkodowań i zwrotu mienia polskiego.

◀ Fot. NAC

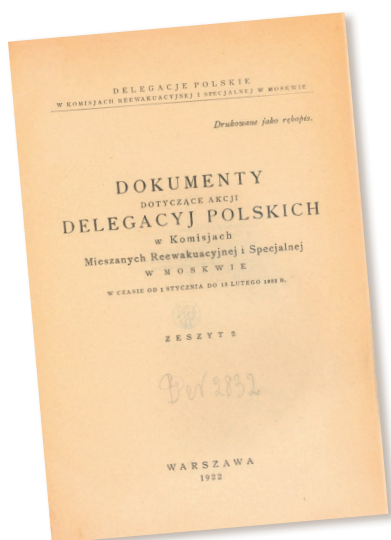
12

Czy wiesz, że...

- ▶ podpisanie polsko-sowieckiego protokołu z 21 października 1921 r. w sprawie warunków realizacji pokoju ryskiego poprzedzone było kilkudniowymi rozmowami pomiędzy wiceministrem spraw zagranicznych RP Janem Dąbskim a pierwszym Pełnomocnym Przedstawicielem Rosji Sowieckiej w Warszawie Lwem Karachanem. Zgoda Sowietów na rozpoczęcie spłat finansowych i uruchomienie procesu zwrotu dóbr kultury obwarowana została żądaniem natychmiastowej ekspulsji (wydalenia) z Polski rosyjskich i ukraińskich emigrantów zaangażowanych w działalność antybolszewicką. Przyjęcie tego warunku skutkowało opuszczeniem terytorium RP przez takich niedawnych sojuszników Polski w walce z Sowietami jak Borys Sawinkow czy ataman Symon Petlura.
- ▶ raport Piotra Wojkowa o aktualnym stanie realizacji traktatu ryskiego w zakresie sowieckich zobowiązań finansowych i rewindykacyjnych został sporządzony w listopadzie 1923 r. na polecenie najważniejszych czynników politycznych w Rosji Sowieckiej. Miał on ściśle tajny charakter i wydrukowany został w zaledwie czterdziestu pięciu egzemplarzach. Jego treść najlepiej oddaje przyjętą przez Sowietów taktykę w sprawie uchylania się od powinności traktatowych. Wojkow był następnie w latach 1924–1927 posłem nadzwyczajnym i ministrem pełnomocnym Związku Socjalistycznych Republik Sowieckich w Warszawie. Zginął 7 czerwca 1927 r. na Dworcu Głównym w Warszawie, zastrzelony przez sympatyka „białej” Rosji Borysa Kowerdę. Jego śmierć

została wykorzystana przez Sowieców do zawieszenia – i tak bardzo opieszają – rozmów o zwrocie polskiego mienia.

- ▶ wśród innych ważnych polskich dóbr kultury, które nigdy nie zostały zwrócone Polsce, były m.in. Metryka litewska (odpisy dokumentów wychodzących z kancelarii kanclerza wielkiego litewskiego oraz dokumenty sejmowe) oraz Metryka wołyńska, zwana także ruską (księgi kancelarii koronnej dotyczące ziem ruskich przedrozbiorowej Rzeczypospolitej). Do dziś przechowywane są one w rosyjskich archiwach.



▲ **Jeden z zeszytów Delegacji Polskich w Komisjach Mieszanych Reewakuacyjnej i Specjalnej w Moskwie.**

Komisje te powstały na mocy podpisanego 7 X 1921 r. przez stronę polską i sowiecką protokołu w sprawie warunków realizacji traktatu ryskiego. W komisjach prowadzono prace nad zwrotem Polsce dóbr materialnych oraz mienia kulturalnego.

Źródło: POLONA

▼ **Uczestnicy Delegacji Polskiej w Mieszanej Komisji Reewakuacyjnej i Specjalnej ze skrzynią z rewindykatami.**

Pośrodku przewodniczący – Edward Kuntze (ok. 1925 r.). Przewodniczącymi polskich delegacji byli Antoni Olszewski w latach 1921–1923 i Edward Kuntze w latach 1923–1935. Proces odzyskiwania polskiego mienia kulturalnego trwał 15 lat, a i tak nie zakończył się oddaniem Polsce wszystkich należnych jej ksiąg i dokumentów. Fot. POLONA



ZNACZENIE TRAKTATU

Traktat ryski miał znaczenie nie tylko dla Polski i Rosji Sowieckiej, ale i dla całej Europy Środkowo-Wschodniej, stabilizował bowiem sytuację w tej części świata. Traktat położył również kres pierwotnemu planowi Włodzimierza Lenina o rozprzestrzenieniu płomienia rewolucji komunistycznej na zachód Europy, zmuszając tym samym Sowietów do budowy komunizmu w jednym kraju. Niestety, sowiecki imperializm został ograniczony na niespełna 20 lat. W następstwie sojuszu hitlerowskich Niemiec ze Związkiem Sowieckim z sierpnia 1939 r. świat powstały po Wielkiej Wojnie został pogrzebany.

STREFA EDUKACJI

Zwróć uwagę na...

- ▶ **wpływ traktatu ryskiego na sytuację polityczną w całej Europie Środkowo-Wschodniej.**
- ▶ **przyczyny braku sprzeciwu Józefa Piłsudskiego wobec zapisów traktatowych, udaremniających jego plany federacyjne.**

Mapa polityczna Europy powstała na mocy systemu ► wersalsko-ryskiego.

Traktat ryski był jednym z ostatnich elementów w procesie kształtowania się granic nowego systemu politycznego w Europie.

Źródło: POLONA

13



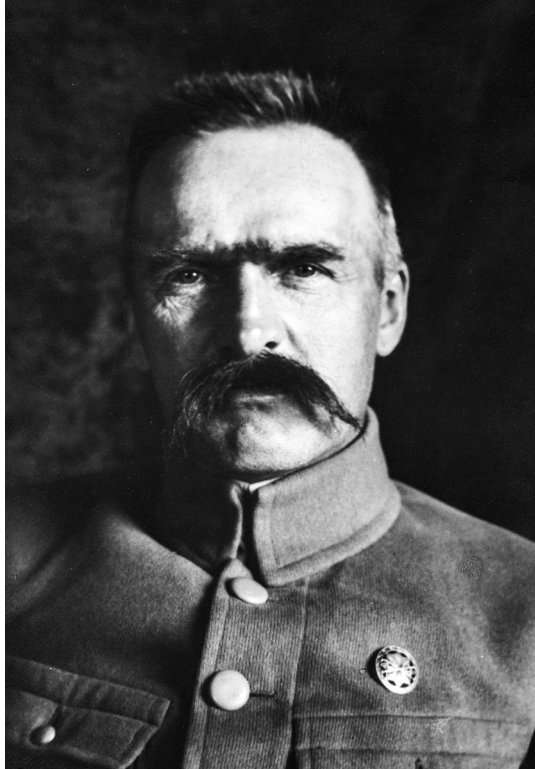
Czy wiesz, że...

- ▶ **traktat ryski przyczynił się do zachowania integralności terytorialnej wielu państw Europy Środkowo-Wschodniej, nadał bowiem pełną realność wszystkim innym traktatom pokojowym zawieranych przez Sowietów w tej części Starego Kontynentu (układy z państwami bałtyckimi). Umożliwił tym samym przez prawie dwie dekady swobodny rozwój kultury narodowej i tradycji państwowej nie tylko Polakom, ale także Estończykom, Litwinom, Łotyszom oraz Rumunom.**
- ▶ **traktat ryski nie zakończył definitywnie kształtowania polskiej granicy wschodniej. W związku z załamaniem się planów federacyjnych Józefa Piłsudskiego, Sejm Wileński 20 lutego 1922 r. podjął decyzję o zjednoczeniu Litwy Środkowej z Polską, organizmu państwowego powołanego dwa lata wcześniej, mającego być w zamierzeniu Piłsudskiego jednym z komponentów bloku państw sfederowanych z Rzeczpospolitą. Sejm Ustawodawczy 6 kwietnia 1922 r. przyjął ustawę o włączeniu tych terenów do Polski.**
- ▶ **w wyniku traktatu ryskiego, unieważniającego umowę Polski i Ukraińskiej Republiki Ludowej z kwietnia 1920 r., przebywający na terenie Rzeczypospolitej żołnierze ukraińscy zostali internowani (ok. 20 tys. osób). Jeden z obozów internowania w Szczypiornie pod Kaliszem w 1921 r. odwiedził Marszałek Piłsudski, który skierował do zgromadzonych ukraińskich wojskowych słowa przeprosin za niezrealizowanie sojuszniczych zobowiązań.**

Józef Piłsudski (1867–1935) ►

Traktat ryski przekreślał plany federacyjne Józefa Piłsudskiego. Ostateczne zaakceptowanie przez niego wyznaczonej traktatem polskiej granicy wschodniej, było prawdopodobnie następstwem świadomości ogromnych przeszkód w celu urzeczywistnienia własnej koncepcji (wyraźna niechęć bądź obojętność mieszkańców Białorusi, Litwy i Ukrainy).

Fot. POLONA



Symon Petlura (1879–1926) ►

Przewodniczący Dyrektoriatu Ukraińskiej Republiki Ludowej. Sojusznik Józefa Piłsudskiego. Traktat ryski pogrzebał aspiracje państwowotwórcze Ukraińców.

Fot. NAC



TRAKTAT RYSKI W LICZBACH

Posiedzenie plenarne Konferencji ▼

Pokojowej w Rydze podczas prac
nad pokojem definitywnym.

Po prawej stronie delegacja polska,
po lewej sowiecka.

Fot. <https://kpbz.umk.pl/ze-zbiorow>

Muzeum Dyplomacji

i Uchodźstwa Polskiego UKW

80 osób liczyła
polska delegacja
w Rydze

40 osób liczyła
sowiecka delegacja
w Rydze

~1,5 mln osób narodowości
polskiej pozostało na
terenach włączonych
na mocy traktatu
do Rosji Sowieckiej

30 mln rubli w złocie miała otrzymać
Polska w ramach rekompensaty
za udział ziem polskich w życiu
gospodarczym Cesarstwa
Rosyjskiego

1412 kilometrów
wynosiła granica
między Polską a Rosją
Sowiecką ustalona
traktatem ryskim

15 lat prowadziły swoje
prace Komisje Mieszane:
Specjalna i Reewakuacyjna

18 lat przetrwały
postanowienia
traktatu ryskiego



KALENDARIUM

1918

- ▶ **11 listopada 1918 r.** – odzyskanie przez Polskę niepodległości po 123 latach niewoli.
- ▶ **koniec listopada 1918 r.** – rozpoczęcie pochodu Armii Czerwonej na zachód (na ziemię litewsko-białoruskie).

1919

- ▶ **3 stycznia 1919 r.** – początek walk polsko-bolszewickich o Wilno.
- ▶ **lutym–marcem 1919 r.** – moskiewskie rokowania Aleksandra Więckowskiego (delegata premiera Ignacego Jana Paderewskiego) ze stroną bolszewicką.
- ▶ **19 kwietnia 1919 r.** – zajęcie Wilna przez Wojsko Polskie.
- ▶ **22–30 lipca 1919 r.** – rozmowy polsko-bolszewickie w Białowieży.
- ▶ **październik–grudzień 1919 r.** – rozmowy polsko-bolszewickie w Mikaszewiczach.

1920

- ▶ **styczeń 1920 r.** – zdobycie Dyneburga przez siły polsko-łotewskie.
- ▶ **lutym 1920 r.** – przechwycenie przez polski radiowywiad informacji o koncentracji wojsk bolszewickich w rejonie Borysowa.
- ▶ **6 marca 1920 r.** – nota komisarza spraw zagranicznych Rosji Sowieckiej Georgija Cziczierina do rządu polskiego oskarżająca stronę polską o przedłużający się konflikt zbrojny.
- ▶ **27 marca 1920 r.** – nota polskiego ministra spraw zagranicznych Stanisława Patka do Cziczierina z informacją o gotowości strony polskiej do rozpoczęcia negocjacji, połączonych z lokalnym zawieszeniem broni i wyznaczeniem Borysowa jako miejsca rozmów (propozycja odrzucona przez bolszewików).
- ▶ **9 kwietnia 1920 r.** – oficjalna nota bolszewicka do mocarstw zachodnich obarczająca Polaków za brak rozmów pokojowych.
- ▶ **21 kwietnia 1920 r.** – podpisanie porozumienia polityczno-wojskowego pomiędzy Polską a Ukraińską Republiką Ludową.

- ▶ **25 kwietnia 1920 r.** – rozpoczęcie ofensywy wojsk polskich i sprzymierzonych z nimi oddziałów ukraińskich na Kijów.
- ▶ **7 maja 1920 r.** – zajęcie Kijowa przez Wojsko Polskie.
- ▶ **14 maja 1920 r.** – początek kontrofensywy Armii Czerwonej.
- ▶ **5–16 lipca 1920 r.** – konferencja w Spa, podczas której mocarstwa zachodnie wymuszają na Polsce rozpoczęcie rozmów pokojowych z Rosją Sowiecką.
- ▶ **6 lipca 1920 r.** – oświadczenie rządu RP skierowane do Państw Sprzymierzonych z informacją o gotowości zawarcia pokoju z Rosją Sowiecką.
- ▶ **11 lipca 1920 r.** – propozycja ministra spraw zagranicznych Wielkiej Brytanii lorda George’a Curzona o zawieszeniu broni i rozpoczęciu polsko-sowieckich pertraktacji pokojowych w Londynie (odrzucona przez Sowietów).
- ▶ **22 lipca 1920 r.** – nota ministra spraw zagranicznych RP Stanisława Patka do rządu bolszewickiego nawołująca do zawieszenia broni i rozpoczęcia rokowań pokojowych.
- ▶ **23 lipca 1920 r.** – odpowiedź strony sowieckiej z wyznaczeniem terminu i miejscem rozmów (30 lipca, Baranowicze).
- ▶ **2 sierpnia 1920 r.** – odrzucenie przez stronę sowiecką pełnomocnictw polskich delegatów przybyłych do Baranowicz.
- ▶ **5 sierpnia 1920 r.** – nota rządu RP do Rady Komisarzy Ludowych z propozycją natychmiastowego zaprzestania działań wojennych i podjęcia pertraktacji rozejmowych (radiostacja moskiewska trzykrotnie odmówiła przyjęcia tej noty; potwierdzenie jej odbioru nastąpiło dopiero 9 sierpnia).
- ▶ **6 sierpnia 1920 r.** – odezwa „Do ludów świata” Rady Obrony Państwa wskazująca opinii międzynarodowej brak zainteresowania Sowietów rozmowami pokojowymi z Polską.
- ▶ **11 sierpnia 1920 r.** – rozmowy polsko-sowieckie w sprawie ustalenia daty i miejsca nowego spotkania (Sowieci narzucają jako miejsce rokowań Mińsk).
- ▶ **14 sierpnia 1920 r.** – wyjazd polskiej delegacji do Mińska.
- ▶ **14–16 sierpnia 1920 r.** – zwycięska dla Polski Bitwa Warszawska.
- ▶ **17 sierpnia–2 września 1920 r.** – rozmowy mińskie.
- ▶ **28 sierpnia 1920 r.** – wystąpienie polskiej delegacji w Mińsku o zmianę miejsca rokowań.
- ▶ **20–26 września 1920 r.** – zwycięska dla Polski bitwa nad Niemnem.
- ▶ **21 września 1920 r.** – pierwsze posiedzenie delegacji pokojowych w Rydze.

- ▶ **12 października 1920 r.** – podpisanie traktatu preliminaryjnego.
- ▶ **18 października 1920 r.** – zawieszenie broni pomiędzy Polską i Rosją Sowiecką.
- ▶ **22 października 1920 r.** – ratyfikacja przez Sejm RP umowy o preliminarzym pokoju i rozejmie.
- ▶ **24 października 1920 r.** – ratyfikacja umowy preliminaryjnej przez Sowieców.
- ▶ **17 listopada 1920 r.** – wznowienie prac w Rydze nad pokojem definitywnym.

1921

- ▶ **18 marca 1921 r.** – uroczyste podpisanie traktatu pokojowego.
- ▶ **16 kwietnia 1921 r.** – ratyfikacja traktatu pokojowego przez Naczelnika Państwa Józefa Piłsudskiego.
- ▶ **30 kwietnia 1921 r.** – wymiana w Mińsku dokumentów ratyfikacyjnych; wejście w życie traktatu.
- ▶ **7 października 1921 r.** – konferencja Jana Dąbskiego z Lwem Karachanem na temat realizacji postanowień traktatu pokojowego; rozpoczęcie prac Komisji Reewakuacyjnej i Mieszanej.

1923

- ▶ **15 marca 1923 r.** – Konferencja Ambasadorów Wielkiej Brytanii, Francji, Włoch i Japonii uznaje wschodnie granice RP.

744.385

II

912/II

TRAKTAT POKOJU

MIĘDZY

POLSKĄ

A

ROSJĄ I UKRAINĄ

PODPISANY W RYDZE

DNIA 18 MARCA 1921 ROKU.

WARSZAWA. 1921.

90

MODUŁ EDUKACYJNY

ĆWICZENIA DO WYSTAWY ELEMENTARNEJ „TRAKTAT RYSKI 1921”

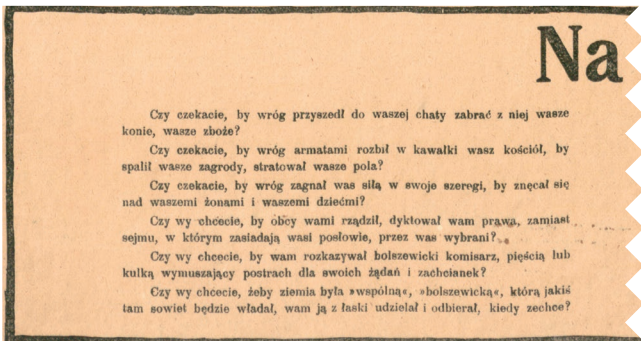
1. Przyjrzyj się plakatowi umieszczonemu obok i odpowiedz na pytania.

- a) Czy potwór ukazany na plakacie swoim wyglądem nawiązuje do stworzeń mitologicznych?
Czy przypomina kogoś z potworów z mitycznego świata?
- b) Jak myślisz, dlaczego potwór, z którym walczy polski żołnierz, namalowany został w czerwonym kolorze?
Co może symbolizować ten kolor?



2. Obok umieszczono plakat zachęcający do wstąpienia do Armii Polskiej walczącej przeciwko bolszewikom. Przyjrzyj się ilustracjom i przeczytaj dokładnie tekst umieszczony pod nimi, a następnie odpowiedz na pytania.

- a) Do jakiej grupy społecznej skierowany jest plakat?
- b) Jak myślisz, jakie emocje chciał wzbudzić autor u odbiorcy plakatu?
- c) Na jakie zagrożenia ze strony bolszewików wskazuje autor?
- d) Do jakich konkretnych działań zachęca autor w tekście odezwy?



co wy czekacie?

Czy wy chcecie, żeby nie było kościelnych ślubów, ale takie niby śluby przed bolszewickim komisarzem?

Czy wy chcecie, żeby wam zabierano dzieci i wychowywano zdala od was w kupie, na bolszewików, tak, że nie będą znać ojca ani matki?

Czy wy chcecie, żeby w kraju była taka drożyzna, jak w Rosji?

Czy wy chcecie, żeby w kraju był taki głód, jak w Rosji?

Czy wy chcecie, żeby w kraju z chorób ginęły tysiące ludzi?

Czy wy tego chcecie?

A jeśli nie chcecie nędzy i poniżenia, które bolszewicy nam tu niosą, to co macie robić?

Wstępować do wojska, bo tylko w kupie można bić wroga.

Bić się śmiało, odważnie, bo się bijecie o własną ziemię, o własny dom, o własną żonę, o własne dzieci.

Podpisywać pożyczkę państwową, bo państwo potrzebuje pieniędzy na karabiny, na armaty, na mundury, na żywność, na żołd żołnierza.

A jak państwo zwycięży wroga, jak go wypędzi z kraju, **to będziecie bezpiecznie żyć w waszych chatach.**

A jak państwo zwycięży wroga, **to wam odda pożyczkę**, i w lepszych pieniądzach, niż te, które są dzisiaj, bo nasze pieniądze tem więcej będą warte, im państwo będzie silniejsze.

3. Por. Jan Kowalewski był wybitnym kryptologiem. Podczas wojny polsko-bolszewickiej złamał sowieckie szyfry, dzięki czemu polscy dowódcy poznali tajne decyzje i plany Sowieców. Poczuj się jak kryptolog i wypełnij swoją misję! Odczytaj szyfr. Klucz do szyfru umieszczono poniżej.

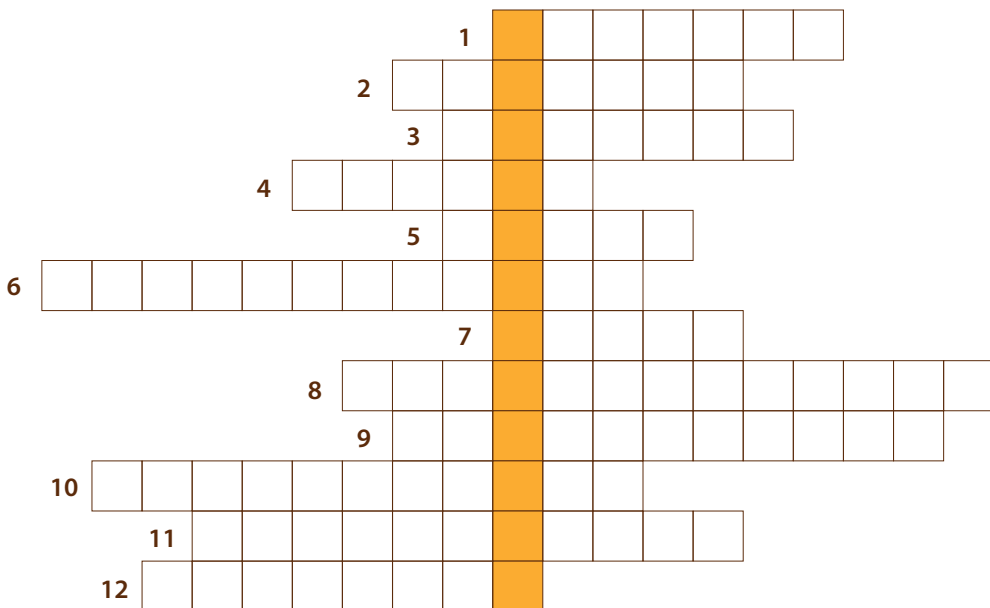
Z	N	Ć	Ę	Ń	C	Q	F	Ż	W	Ź	M	V	O	Ó	E	B
P	S	Ą	J	X	Ł	Ś	A	L	G	I	U	R	K	H	D	Y

Podpowiedź: słowo „pająk” zaszyfrowane byłoby jako „ZFĘĆO”

Z Z C N M E N O Ż –

V B W F –

4. Rozwiąż krzyżówkę:



1. Nazwisko przedstawiciela Związku Ludowo-Narodowego podczas rozmów pokojowych w Rydze.
2. Jedno z trzech państw sygnatariuszy traktatu ryskiego.
3. Rada Obrony....
4. Rzeka, o którą opierała się północno-wschodnia granica państwa polskiego.
5. Miasto, którego ewentualna przynależność do Polski budziła spory wśród polskich delegatów w Rydze.
6. Miejsce polsko-sowieckich rozmów z jesieni 1919 r.
7. Imię głównego przedstawiciela Sowietów w Rydze.
8. Nazwa ryskiego pałacu, gdzie obradowały delegacje pokojowe.
9. Przechwycone przez pracowników polskiego radiowywiadu.
10. Nazwisko przewodniczącego sowieckiej delegacji podczas rozmów w Mińsku.
11. Inaczej zatwierdzenie umowy międzynarodowej.
12. Rozpoczęta przez Armię Czerwoną wiosną 1920 r.

5. Uzupełnij luki w tekście tak, aby całość stanowiła spójną informację.

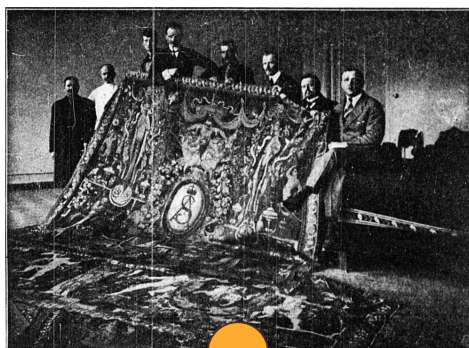
Polska odzyskała niepodległość listopada r. po latach zaborów. Granice odrodzonego państwa kształtowały się jeszcze przez kilka lat po odzyskaniu niepodległości. W 1919 r. wybuchła wojna polsko-, w której Polacy stanęli do walki z Armią Najważniejsze bitwy stoczono pod Warszawą i nad Niemnem. Szczególne znaczenie miała Bitwa Warszawska, która nazywana jest również „..... Wisłą”. Zwycięstwo Polaków uniemożliwiło Sowiecom zajęcie stolicy Polski i dalszą ekspansję komunizmu w kierunku Europy Zachodniej. Na pamiątkę wygranej bitwy sierpnia obchodzimy Święto Obie strony konfliktu prowadziły negocjacje niemal od początku wojny, państwa wyznały przedstawicieli, którzy w imieniu swojego kraju prowadzili rozmowy. Stronę polską reprezentowali m.in. Ignacy i Jan Dąbski. Negocjacje prowadzono m.in. w Białowieży, Mikaszewiczach oraz Mińsku. Ostateczne pertraktacje miały miejsce na Łotwie. Konflikt zakończył się podpisaniem traktatu, który zawarto r.

6. Odszukaj informacji na temat Jana Dąbskiego i roli, jaką odegrał w negocjacjach poprzedzających podpisanie traktatu ryskiego. Na podstawie uzyskanej wiedzy dokonaj interpretacji poniższej karykatury.



Zródło: AAN, karykatura Jana Dąbskiego

7. Na mocy postanowień traktatu ryskiego do Polski miały trafić zagrabione przez Rosjan po 1772 r. dzieła sztuki, zbiory biblioteczne i zabytki. Ostatecznie udało się odzyskać jedynie część z nich. Dopasuj odpowiednie podpisy pod zdjęciami rewindykowanych dóbr.



Źródło: „Świat” 1922, nr 46, s. 11



1. Szczerbiec – miecz koronacyjny królów Polski.
2. Komisja polska w Moskwie podczas odbierania arrasów wawelskich.
3. Pomnik księcia Józefa Poniatowskiego.
4. „Kronika polska” Wincentego Kadłubka.
5. Obraz Jana Matejki „Bitwa pod Grunwaldem”.
6. Obraz Marcello Bacciarellego „Stanisław August w stroju koronacyjnym”.

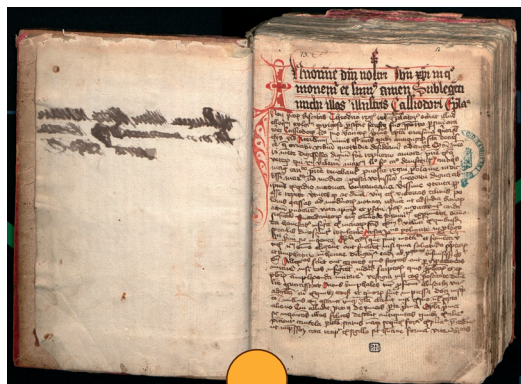


Źródło: POLONA





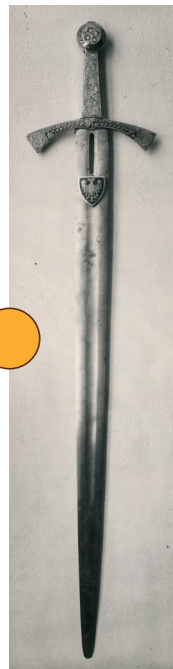
Zródło: Wikimedia Commons, domena publiczna



Zródło: POLONA



Zródło: Muzeum Narodowe w Warszawie, domena publiczna



Zródło: POLONA

8. W jaki sposób podpisanie traktatu ocenia autor poniższej karykatury? Kogo przedstawiają mają postacie widoczne na rysunku?



Zdjęcie: Wikimedia Commons, domena publiczna

Białoruska karykatura traktatu ryskiego: „Precz z haniebnym rozbiorem ryskim! Niech żyje wolna, niepodzielna, włościńska Białoruś!”

9. Do podanych osób (1-4) dopisz sprawowane przez nie funkcje (a-d).

- | | |
|-------------------------------|---|
| 1. Józef Piłsudski – | a) Premier Polski w momencie podpisania traktatu ryskiego. |
| 2. Symon Petlura – | b) Przewodniczący Dyktoriiatu Ukraińskiej Republiki Ludowej. |
| 3. Wincenty Witos – | c) Główny negocjator Sowietów podczas rozmów w Białowieży i Mikaszewiczach. |
| 4. Julian Marchlewski – | d) Naczelnik Państwa i naczelny wódz Armii Polskiej, pierwszy marszałek Polski. |

10. Wpisz prawdę (P) bądź fałsz (F) przy poniższych zdaniach:

- Na mocy traktatu ryskiego Kamieniec Podolski został włączony do Polski.
- Polska granica wschodnia została zaakceptowana przez Radę Ambasadorów w 1923 r.
- Za początek wojny polsko-bolszewickiej uważa się walki o Wilno ze stycznia 1919 r. oraz bitwę pod Mostami z lutego 1919 r.
- Podczas rozmów w Białowieży i Mikaszewiczach bolszewicy skłonni byli oddać Polsce całą Ukrainę.

11. Przykładowe tematy eseju:

- Traktat ryski był rezultatem stosunku sił Rosji bolszewickiej i Polski.
- Traktat ryski był zaprzepaszczeniem polskiego zwycięstwa w wojnie z bolszewikami.

12. Opisz w 3-4 zdaniach, jakie znaczenie dla państw Europy Środkowo-Wschodniej miało podpisanie traktatu ryskiego.

PRACA Z TEKSTEM ŹRÓDŁOWYM

Tekst źródłowy nr 1

Fragment diariusza Michała Kossakowskiego, polskiego przedstawiciela podczas negocjacji z bolszewikami w Białowieży, relacjonujący jego rozmowę z Naczelnikiem Państwa Józefem Piłsudskim, 31 lipca 1919 r.

Dziś poszedłem do Piłsudskiego [...]. Po zdaniu sprawozdania z naszej misji długośmy rozmawiali z Naczelnikiem o najbliższych zadaniach na wschodzie. Zapalił się Naczelnik, gdy mówił o naszym braku wiary we własne siły, o naszej trwodze, nieustannym strachu, czy ktoś się nie zagniewa, czy się komu nie narazimy. Tak polityki prowadzić nie można. Jak to? Mamy takie nieocenione chwile, taką wspaniałą okazję dokonania na wschodzie wielkich rzeczy, zajęcia miejsca Rosji, tylko z odmiennymi hasłami, i wahamy się? Boimy się dokonać czynów śmiałych, choćby wbrew koalicji, podczas gdy tylko tą drogą możemy sobie dać radę wobec takich wrogów, jak Niemcy i mafia żydowska w Republice Sowieckiej.

Siły Rosji nie boją się. Gdybym chciał, szedłbym teraz choćby do Moskwy, i nikt by nie zdołał przeciwstawić się mej sile, trzeba jednak wyraźnie wiedzieć, czego się chce i do czego się dąży. Oglądając się na humory cudze, nic nie zrobimy [...]. Potrzeba nam więcej wiary w nasze siły i więcej odwagi, inaczej zginiemy i nie zdołamy spełnić naszego zadania, i tak odgraniczyć Polskę od wrogów, żeby wielkość swą wypisać nie drogą rewolucji i strasznych eksperymentów wschodu, lecz drogą ewolucji.

Piętno niewoli kołacze nam w duszach. Mimo tysięcznych dowodów, jak potężna jest siła kultury polskiej i ile zdziałała ona w ostatnich latach – podczas których Polska jako Państwo nie istniała – boimy się dać jej zadania zbyt wielkie teraz, gdy siła kultury poparta została przez państwowość [...]. Cóż z tego, że mam wojsko znakomite, podziwu godne, gdy tego samego pędu nie znajduję w samym społeczeństwie? Co warte będzie wojsko, gdy nie potrafimy przed nim postawić dalszych zadań narodowych [...]. Tam na wschodzie cały front jest teraz w ogniu, a czy ogień ten jest w sercu narodu? [...].

Źródło: *Tajne rokowania polsko-radzieckie w 1919 r. Materiały archiwalne i dokumenty*, oprac. W. Gostyńska, Warszawa 1986, s. 91-92.

Pytania:

1. Jaka polityka, według Piłsudskiego, umożliwi Polsce realizację jej interesów narodowych?
2. Jak zinterpretujesz słowa Piłsudskiego, że wielkość Polski należy budować „nie drogą rewolucji i strasznych eksperymentów wschodu, lecz drogą ewolucji”?
3. Czym Piłsudski tłumaczy odczuwany przez niego brak wsparcia społeczeństwa polskiego dla działań prowadzonych na froncie wschodnim?

Tekst źródłowy nr 2

Fragment wspomnień Jana Dąbskiego, przewodniczącego polskiej delegacji do Mińska i Rygi.

W sprawie Ukrainy Delegacja Rosyjska zarówno w Mińsku jako też w Rydze była absolutnie niestępliwa. Oświadczył mi to zupełnie otwarcie Joffe w czasie poufnej rozmowy w Rydze. Upieranie się Delegacji Polskiej przy sprawie ukraińskiej groziło – mimo osłabienia Rosji – dalszą wojną, nie wiadomo jak długą. Wojny tej Polska nie wytrzymałaby na dłuższą metę tym bardziej, że wpływy polskie na Ukrainie – jak wykazała wyprawa kijowska – były bardzo nikłe, a sprzymierzony z Polską rząd Petlury nie potrafił wzbudzić entuzjazmu ludności ukraińskiej, bez czego organizowanie nowego państwa jest niemożliwe.

Ustępliwszymi byłiby bolszewicy rosyjscy w sprawie oddania pod wpływy polskie Białej Rusi, ale próby postawienia tej sprawy w Rydze natrafiły na zdecydowany opór ze strony polskiej.

W ten sposób państwa t. zw. „buforowe” (Ukraina i Białoruś) pozostały w Związku Sowieckim, to znaczy faktycznie przy Rosji. Program federacyjny został przez rozwój wypadków przekreślony.

Źródło: J. Dąbski, *Pokój ryski. Wspomnienia, pertraktacje, tajne układy z Joffem, listy*, Wrocław 1990, s. 78.

Pytania:

1. Czym była koncepcja federacyjna Piłsudskiego?
2. Jakie czynniki, zdaniem Jana Dąbskiego, spowodowały odejście od koncepcji federacyjnej?
3. Jaki status na mocy zawartego w Rydze traktatu otrzymały Ukraina i Białoruś?

Tekst źródłowy nr 3

Fragment powieści Michała Krzypina Pawlikowskiego *Wojna i sezon*.

Po wojnie 1920 spotkała nas „szalona okazja”. Spotkał nas cud [...]. Nie wyzyskaliśmy tej okazji. Dobrowolnie zrzekliśmy się spuścizny jagiellońskiej. Dobrowolnie oddaliśmy wrogowi wschodniemu ćwierć miliona kilometrów kwadratowych ziemi i kilka milionów mieszkańców.

[...] Apologeci rycy chętni się racją stanu i „wstrzemięźliwością”. Oddanie bez walki wielkiego terytorium z kilku milionami mieszkańców poczytane zostało za wielką mądrość polityczną.

[...] Drugi argument apologetyków hańby ryskiej wygląda na pierwszy rzut oka solidniej. Argument ten głosi, że postąpiliśmy mądrze oddając bolszewikom ziemię między Słuczą a Dnieprem, gdyż nasz młody organizm nie zdołałby „przetrawić” tego obszaru.

[...] Ale czy naród polski, sam przez sto kilkadziesiąt lat walcząc z niewolą, nie był tym narodem, który rzucił hasło „za waszą i naszą”? Czy nie było innego sposobu współzycia z Białorusinami prócz inkorporacji i polonizacji?... I tak – w nawiasie – czy pomyśleliśmy o tych, których nie trzeba było polonizować, bo byli już od wieków spolonizowani, o tej dzielnej, twardej, pracowitej szlachcie zagrodowej i zaściankowej, o tym milionie Michniewiczów, Tumiłowiczów, Huszczów, Kandybów, Szpilewskich, Czarnyszewiczów i tylu, tylu innych, którzy w pierwszej kolejce poszli pod nóż, lub na tułaczkę do tundr Karelii lub kopalń Uralu? Bez echa i rozgłosu, bez rozdzierania szat przez obłudną prasę, bez łezk współczucia ze strony różnych obrońców praw człowieka, bez opieki UNRRy czy

UNO powędrowały setki tysięcy tych pierwszych w dziejach współczesnego świata „displaced persons” na śmierć i poniewierkę. Opustoszały zagrody, zaścianki i „okolice” – zrównane z ziemią lub zmienione w kołchozy [...].

Traktat ryski nie był nawet katastrofą, bo katastrofy w dziejach narodu nie można przywiązywać do jakiejś chwili. Był tylko objawem, zapewne najjaskrawszym, choroby toczącej myśl polską. Był objawem atrofii racji stanu. Racji opartej na pewnym minimum moralności politycznej. Był objawem raka dojrzkostwa zbudowanego na fałszywym poczuciu bezpieczeństwa.

Źródło: M.K. Pawlikowski, *Wojna i sezon*, Warszawa 1989, s. 134-136.

Pytania:

1. Jaka ocena postanowień traktatu ryskiego jawi się z przytoczonego fragmentu powieści?
2. Kim są osoby określone jako „displaced persons”?
3. Przeczytaj artykuł VII traktatu ryskiego. Czy postanowienia te były przestrzegane przez Rosję Sowiecką?

Tekst źródłowy nr 4

Fragment artykułu Stanisława Grabskiego *Granica ryska z 1923 r.*

Moją specjalną inicjatywą – do której przyłączyli się pp. Barlicki i Kiernik¹, będący wespół ze mną właściwymi autorami pierwszego, ustalającego granicę, artykułu preliminarza ryskiego – było żądanie dla Polski powiatów dziśnieńskiego i wilejskiego, wspólnej w ten sposób granicy z Łotwą i oddzielenia przez ten korytarz, wówczas w całej prasie nazywany „korytarzem Grabskiego”, ziemi wileńskiej od Rosji.

Konsekwencje tego dziś chyba dla każdego są widoczne. Gdyby nie ów korytarz, oddzielający ziemię wileńską od Rosji, nie byłby mógł utrzymać się generał Żeligowski² w Wilnie i nie byłaby ziemia wileńska dziś wcielona do Polski [...].

By jednak uzyskać dla Polski powiaty dziśnieński i wilejski, do których wojsko nasze dotrzeć przed zimą nie mogło – trzeba było odstąpić od żądania nie tylko Mińska [...], ale i zajętego już przez polską armię Kamieńca³ i Płoskirowa⁴.

Było do wyboru, albo Kamieniec, Płoskirow i Mińsk, albo Dżisna i Wilejka, albo żądać na południu i na wschodzie wszystkiego, co zajęły i zająć mogły w najbliższej przyszłości nasze wojska – albo też uzyskać na północnym krańcu naszej granicy wschodniej oddzielenie przez korytarz dziśnieńsko-wilejski ziemi wileńskiej i Litwy od Rosji, wspólną granicę z Łotwą, i przekreślenie traktatu litewsko-bolszewickiego⁵, mimo że nasza linia frontu nie dochodziła nawet do Wilna.

1 Norbert Barlicki z PPS i Władysław Kiernik z PSL „Piast”.

2 Lucjan Żeligowski (1865-1947) – generał Wojska Polskiego, organizator tzw. buntu Żeligowskiego, czyli operacji wojskowej przeprowadzonej w październiku 1920 r., będącej pozorowanym zbrojnym wystąpieniem polskich żołnierzy pochodzących z Wileńszczyzny, w którego wyniku zajęli oni Wilno i proklamowali powstanie Litwy Środkowej.

3 Kamieniec Podolski.

4 Dzisiejsza nazwa Chmielnicki.

5 Traktat zawarty pomiędzy Litwą a ZSRS 12 lipca 1920 r. Strona sowiecka uznała w nim niepodległość Litwy wraz z jej granicami obejmującymi m.in. Wilno. Traktat został oprostestowany przez Polaków.

[...]

Korytarz dziśniejsko-wilejski zapewnił włączenie do Polski polskiej naprawdę ziemi wileńskiej. Włączenie zaś Mińska do Rzpltej i rozszerzenie naszej granicy na Wołyniu i Podolu zwiększyłoby parokrotnie jeszcze siłę i agresywność bloku mniejszości narodowych [...].

Źródło: S. Grabski, *Granica ryska*, „Słowo Polskie” 1923, nr 80.

Pytania:

1. Jak tłumaczy autor cel włączenia do Polski tzw. „korytarza Grabskiego”?
2. Dlaczego przynależność do Polski Wileńszczyzny jest dla Grabskiego ważniejsza niż Mińszczyzny i ziem na Wołyniu i Podolu?

Tekst źródłowy nr 5

Fragment wspomnień Mirosława Obiezińskiego¹

Niepodobna ze smutkiem nie zauważyć, że Delegacja Polska uważa traktat ryski za wielką zdobycz. Zapomina się o tym, że właściwie jest to dzień wyrzeczenia się przez Polskę ziem, które Rosja zabrała niegdyś na mocy pierwszego i drugiego rozbioru, że jest to właściwie sankcjonowanie nowego podziału, tym haniebniejsze, że nie jest ono bynajmniej wywołane militarną koniecznością, w jakiej znaleźć się mogła Polska po lipcowej klęsce. – Owszem, Polska ma możliwość podyktowania Rosji w tej chwili takiego traktatu, jaki odpowiadałby i jej tradycjom historycznym i zadaniom cywilizacyjnym... Niestety! Delegacja Polska nie chce tego uczynić, i nie czyni dlatego, że, mówiąc szczerze, Polsce brak jeszcze zrozumienia doniosłości sprawy kresów wschodnich. Kresy te w przeciągu lat niewoli dawały Polsce wartości pierwszorzędne, wartości moralne, które uratowały ducha Polskiego w jego wszystkich przejawach. Dość wspomnieć imiona Kościuszki, Mickiewicza, Słowackiego, Żana, Moniuszki, Traugutta, a wreszcie Piłsudskiego. Bez nich nie byłoby dziś Polski! Niestety, skoro Polska już jest, Jej szerokie masy uważają sprawę wartości duchowych i moralnych za rzecz mniejszej wagi (dowodem skład Sejmu Ustawodawczego); natomiast, szukają wartości materialnych widząc w nich siłę, i potęgę kraju. Stąd Polska gotowa jest dziś walczyć o węgiel śląski, zboże poznańskie, port gdański, ale nie jest zdolną walczyć dłużej o ojczyznę swych wielkich ludzi, uważając, że – na razie przynajmniej – sprawa ta jest mniejszej wagi.

Źródło: M. Obieziński, *Wspomnienia z polsko-rosyjskiej konferencji pokojowej ryskiej dla ułożenia preliminarów pokojowych [wrzesień-paźdz. 1920 r.]*, Warszawa 1938, s. 30.

Pytania:

1. Jak ocenia Obieziński wynegocjowany przez polską stronę traktat ryski?
2. Dlaczego – według autora – tak ważna była przynależność do Polski całości ziem wschodnich przedrozbiorowej Rzeczypospolitej?
3. Czym tłumaczył autor słabe zainteresowanie społeczeństwa polskiego utraconymi Kresami Wschodnimi?

¹ Obieziński przebywał w Rydze z ramienia Prezydium Rad Narodowych Polskich w czasie rozmów nad polsko-bolszewickim preliminarzem pokojowym.

WYBRANA BIBLIOGRAFIA

- Borzęcki Jerzy, *Pokój ryski 1921 roku i kształtowanie się międzywojennej Europy Wschodniej*, Warszawa 2012.
- Dąbski Jan, *Pokój ryski. Wspomnienia, pertraktacje, tajne układy z Joffem, listy*, Warszawa 1931.
- Iwanow Mikołaj, *Pierwszy naród ukarany: Polacy w Związku Radzieckim w latach 1921–1939*, Warszawa–Wrocław 1991.
- Kumaniecki Jerzy, *Pokój polsko-radziecki 1921. Geneza – rokowania – traktat – komisje mieszane*, Warszawa 1985.
- Materski Wojciech, *Na widencie. II Rzeczpospolita wobec Sowietów 1918–1943*, Warszawa 2005.
- Nowak Andrzej, *Kląska imperium zła. Rok 1920*, Kraków 2020.
- Nowak Andrzej, *Polska i trzy Rosje: studium polityki wschodniej Józefa Piłsudskiego (do kwietnia 1920 r.)*, Kraków 2015.
- Obiezierski Mirosław, *Wspomnienia z polsko-rosyjskiej konferencji pokojowej ryskiej dla ułożenia preliminarów pokojowych [wrzesień–paźdz. 1920 r.]*, Warszawa 1938.
- *Tajne rokowania polsko-radzieckie w 1919 r. Materiały archiwalne i dokumenty*, oprac. W. Gostyńska, Warszawa 1986.
- *Traktat ryski 1921 roku po 75 latach*, red. M. Wojciechowski, Toruń 1998.
- *Zapomniany pokój: traktat ryski: interpretacje i kontrowersje 90 lat później*, red. S. Dębski, Warszawa 2013.
- *Zwycięski pokój czy rozejm na pokolenie? Traktat ryski z perspektywy 100 lat*, red. Z. Girzyński i J. Kłaczek, Warszawa 2022.



INSTYTUT
PAMIĘCI
NARODOWEJ