

Autorzy: Joanna Krzemień-Wiejak,  
dr Kamila Churska-Wołoszczak  
Konceptcja graficzna serii: Aleksandra Kaiper-Misztulowicz  
Korekta: Anna Świtalska-Jopek  
Projekt graficzny: Piotr Wiejak  
Recenzja: Piotr Milczanowski, dr hab. Filip Musiał  
Opracowanie map: Ponad Design

Wykorzystano fotografie ze zbiorów: Archiwum IPN, Biblioteki Narodowej, Głównej Biblioteki Lekarskiej, Muzeum Sztuki w Łodzi, Narodowego Archiwum Cyfrowego, Ośrodka Karta, Wojskowego Biura Historycznego im. gen. broni Kazimierza Sosnkowskiego, zbiorów prywatnych rodziny Krzemieńców oraz domeny publicznej

Na zdjęciu: lew przed Pomnikiem Chwały na Cmentarzu Obrońców Lwowa (fot. A. Lenkiewicz, Biblioteka Narodowa)

# KRESY – ZIEMIE WSCHODNIE RZECZYPOSPOLITEJ



INSTYTUT  
PAMIĘCI  
NARODOWEJ



**ZIEMIE WSCHODNIE RP  
NA PRZESTRZENI WIEKÓW  
UTRACONE NA RZECZ  
ROSJI I ZSRS**

MORZE  
BAŁTYCKIE



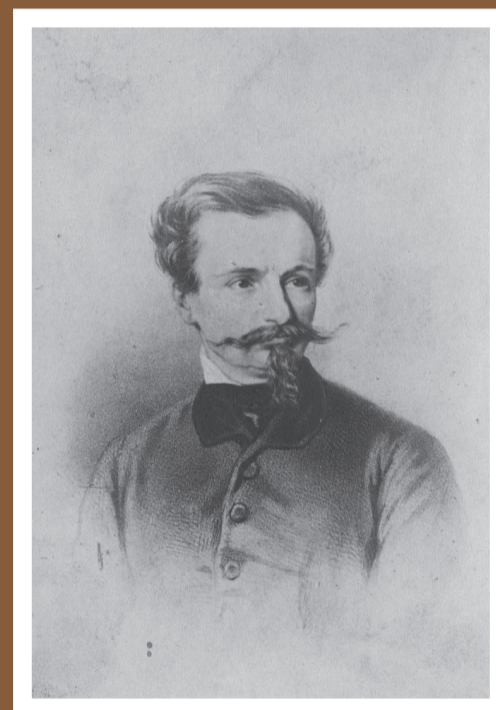
**LEGENDA**

- OBECNE GRANICE POLSKI
- KRESY WSCHODNIE utracone po 1945 r.
- KRESY UTRACONE po 1921 r.
- KRESY NAJDALSZE utracone w XVII w.
- GRANICE II RZECZYSPOLITEJ

# KRESY

Kresy to terytoria wschodnie dawnej Polski, pozostające obecnie w granicach Litwy, Łotwy, Białorusi, Ukrainy i Rosji (ziemie ukraińskie, tereny Wielkiego Księstwa Litewskiego oraz Inflanty Polskie). Ziemie leżące na wschodzie Rzeczypospolitej Obojga Narodów (1569–1795) nie były jednolite pod względem etnicznym i wyznaniowym. Różnorodność ta doprowadziła do powstania wyjątkowej kultury i dziedzictwa. Dlatego „Kresy” to pojęcie wielowymiarowe – geograficzne, historyczne i kulturowe.

Geograficzne rozumienie Kresów ulegało zmianom pod wpływem wydarzeń historycznych. Przed I wojną światową jako „Kresy” określano wschodnie ziemie przedrozbiorowej Rzeczypospolitej (te utracone w XVII w. oraz te, które znalazły się pod zaborem rosyjskim, nazywane „Ziemią Zabraną”). Po odzyskaniu niepodległości w 1918 r. obok ziem, które nie weszły w skład II RP, pozostając w Związku Sowieckim, mianem „Kresów” zaczęto określać również wschodnie województwa Rzeczypospolitej (wileńskie, nowogródzkie, poleskie, wołyńskie, lwowskie, tarnopolskie i stanisławowskie). Wówczas to narodziły się dwa nowe pojęcia – „Kresy Wschodnie” dla ziem wschodnich wchodzących w skład II RP i „Kresy Zewnętrzne” lub „Kresy Utracone” dla ziem, które po wojnie polsko-bolszewickiej i kończącym ją traktacie ryskim podpisanym w 1921 r. pozostały poza Polską. Po II wojnie światowej pojęcie „Kresy” objęło wschodnie województwa II RP, utracone w wyniku decyzji jałtańskich.



Pojęcie Kresów wprowadził do języka polskiego Wincenty Pol w rapsodzie rycerskim *Mohort*, wydanym w 1854 r. Miało ono jednak zupełnie inne znaczenie niż obecnie – odnosiło się do nie istniejących już za czasów Pola wojskowych stanowisk nadgranicznych (kresowe stacje) na południowo-wschodnim pograniczu, położonych między Dniestrem a Dnieprem. Były to ziemie „ukraińskie” (w znaczeniu geograficznym).

Wincenty Pol (Biblioteka Narodowa)

Po 1945 r. nazwa „Kresy Wschodnie” została zastąpiona politycznie poprawnymi określeniami: Zachodnia Białoruś i Zachodnia Ukraina. Dopiero po 1989 r. pojęcie to ponownie zaczęło pojawiać się w polskiej historiografii.



**INSTYTUT  
PAMIĘCI  
NARODOWEJ**



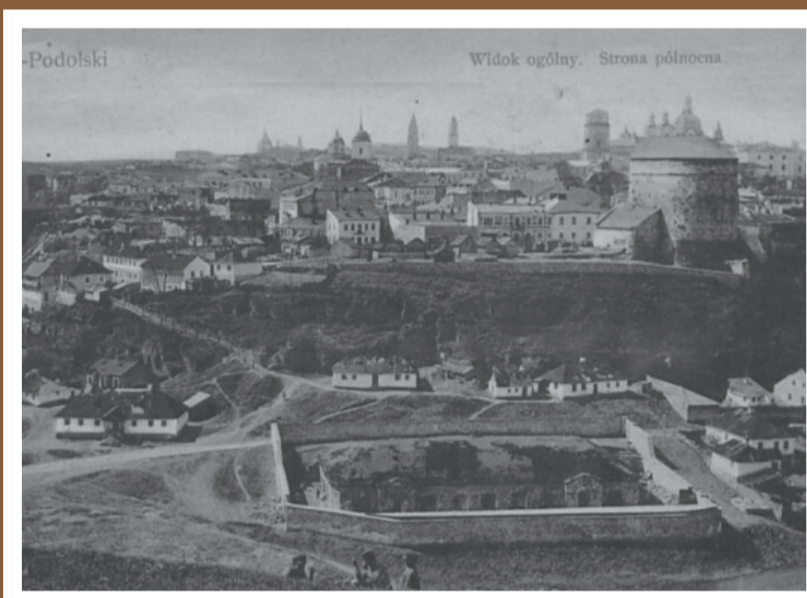
RZECZPOSPOLITA OBOJGA  
NARODÓW W PIERWSZEJ  
POŁOWIE XVII W.



# WSCHODNIE ZIEMIE I RZECZYPOSPOLITEJ

Ziemie określane jako Kresy na stałe związane były z Polską już od XIV w. Za panowania Kazimierza Wielkiego, na mocy praw dynastycznych, do Królestwa Polskiego włączone zostały Ruś Halicka (Czerwona) z Haliczem, Lwowem i Beżem (w przypadku Grodów Czerwieńskich był to powrót w granice Polski po około trzech stuleciach).

Kolejnym etapem był rok 1385 i zawarcie unii polsko-litewskiej w Krewie. Za sprawą małżeństwa królowej Jadwigi z wielkim księciem litewskim Jagiełłą Litwa przyjęła chrzest i znalazła się w zasięgu cywilizacji zachodniego chrześcijaństwa. W 1569 r. unia lubelska połączyła Koronę i Wielkie Księstwo Litewskie w jedną Rzeczpospolitą Obojga Narodów. Wbrew nazwie było to państwo nie dwóch, a wielu narodów. Pojęcie narodu polskiego oznaczało obywatelstwo i cywilizację, a nie przynależność do grupy etnicznej.



Kamieniec Podolski był ważną twierdzą, od której zależały losy Rzeczypospolitej jako „przedmurza chrześcijaństwa”. Na dalekich Kresach koncentrowała się obrona przed ekspansją islamu (najazdami Turków i Tatarów) w głąb kontynentu.

Kamieniec Podolski (Biblioteka Narodowa)

**Do jednego niemal dotychczas narodu Polski piastowskiej wchodzi obecnie narodów kilka: Polacy, Litwini, Rusini, Białorusini obok pomniejszych grup Niemców, Tatarów, Ormian, Wołochów, Cyganów, Żydów. Wzajemne ich oddziaływanie w rytmie życiowym wspólnej państwowości wytwarza nieznanym przedtem typ obywatela tej nowej Rzeczypospolitej, efektownie niezmiernie pod względem politycznym i kulturalnym.**

L. Kolankowski, *Polska Jagiellonów. Dzieje polityczne*, Olsztyn 1991, s. 5.



INSTYTUT  
PAMIĘCI  
NARODOWEJ

W I RP narodem politycznym była szlachta – różnorodna pod względem etnicznym i wyznaniowym. Polonizacja ziem wschodnich, dokonująca się na zasadzie dobrowolności, dotyczyła wówczas przede wszystkim tego stanu.



## ZIEMIE RZECZYSPOLITEJ POLSKIEJ POD ZABORAMI, 1815 R.



### Zabór austriacki – Galicja Wschodnia

Polityka zaborcy wobec Polaków zmieniła się na przestrzeni lat, ale od końca XIX w. była bardziej liberalna niż w pozostałych zaborach. Przekształcenie cesarstwa w monarchię konstytucyjną i powstanie w 1867 r. Austro-Węgier doprowadziło do uzyskania przez Polaków szerokiej autonomii (m.in. urząd „ministra Galicji” zwyczajowo powierzano Polakowi). Od tego czasu postępowała również polonizacja administracji i szkolnictwa. Najważniejszym ośrodkiem polskości był Lwów – stolica kulturalna, naukowa i oświatowa oraz centrum życia politycznego i gospodarczego. W okresie autonomii galicyjskiej we Lwowie formował się również ukraiński ruch narodowy. Jednocześnie polityka Austrii celowo antagonizowała stosunki polsko-ukraińskie w Galicji.

### Zabór rosyjski – Ziemie Zabrane

Częściową autonomię posiadały tu jedynie niewielkie obszary, które weszły w skład Królestwa Polskiego. Pozostałe tereny, ziemie litewsko-białorusko-ukraińskie, zostały włączone do Rosji. Po zawarciu pokoju w Tylży w 1807 r. Polacy nazywali je „ziemiami zabranymi”. Poddano je bezwzględnej rusyfikacji, której celem było zniszczenie cywilizacji łańskiejskiej kojarzonej z polsnością. Dokonywano tego poprzez likwidację polskiego szkolnictwa oraz uderzenie w Kościół katolicki i polski stan posiadania. Zlikwidowano również Kościół unicki. Efektem polityki carskiej było jedynie cywilizacyjne zapóźnienie tych ziem, nie straciły one bowiem polskiego charakteru.

# POD ZABORAMI



Dzięki zaangażowaniu polskich działaczy jeszcze przed wybuchem Wiosny Ludów we Lwowie powstały pierwsze polskie organizacje o charakterze ekonomicznym (Towarzystwo Kredytowe Ziemskie, Galicyjskie Towarzystwo Gospodarcze i Galicyjska Kasa Oszczędności).

Lwów, Galicyjska Kasa Oszczędności (fot. M. Münz, Biblioteka Narodowa)

Mińskie Towarzystwo Rolnicze powstało w 1876 r. Początkowo jego członkami mogli być tylko obywatele pochodzenia rosyjskiego. Po dwóch latach nieefektywnej działalności do prac Towarzystwa zaproszono lokalnych właścicieli ziemskich. W ten sposób polskie ziemiaństwo zyskało swoją reprezentację w instytucji gospodarczej, ściśle powiązanej ze sprawami państwowymi.



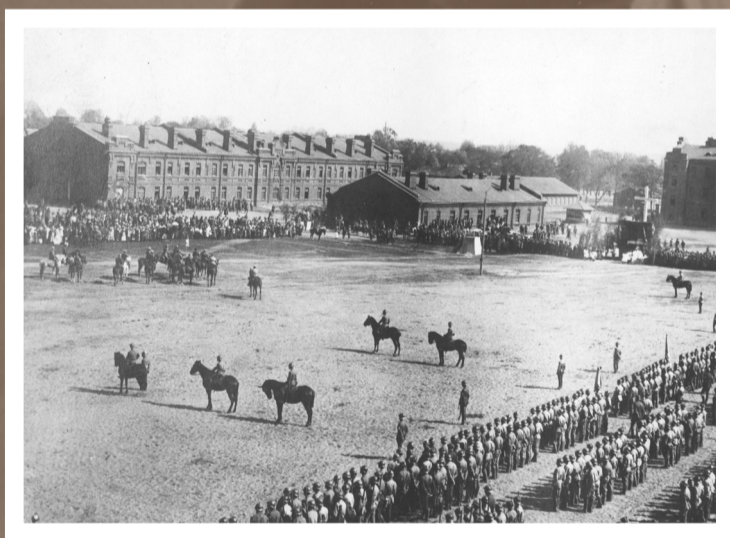
INSTYTUT  
PAMIĘCI  
NARODOWEJ



W lipcu 1917 r. Polski Pułk Ułanów dowodzony przez Bolesława Mościckiego, osłaniając odwrót wojsk rosyjskich pod Krechowcami koło Stanisławowa, stoczył bitwę z Niemcami i Austriakami. Równocześnie polscy ułani ratowali miejscową ludność przed dezertarami z armii rosyjskiej. Była to jedyna bitwa, w której polska formacja toczyła walki z żołnierzami wszystkich państw zaborczych.

Obraz olejny artysty malarza Wienieckiego  
*Pułkownik Bolesław Mościcki* (NAC)

# WIELKA WOJNA NA WSCHODZIE (1914–1918)



I Korpus Polski w Rosji powstał w lipcu 1917 r. Jego dowódcą był gen. Józef Dowbor-Muśnicki. Formację „Dowborczyków”, bo tak ich określano, tworzyli Polacy wywodzący się z armii rosyjskiej. W szczytowym momencie liczyła ona około 30 tys. żołnierzy. Do największych osiągnięć I Korpusu zaliczyć można: zdobycie Mińska Litewskiego oraz rozbrojenie garnizonu bolszewickiego i opanowanie twierdzy Bobrujsk.

Uroczysta parada I Korpusu Polskiego z okazji święta 3 Maja. Bobrujsk, 1918 r. (NAC)

Wybuch I wojny światowej stał się dla Polaków szansą na odzyskanie niepodległości. Najdłuższe i najbardziej intensywne działania wojenne były prowadzone na ziemiach wschodnich dawnej RP pozostających pod zaborami Rosji i Austro-Węgier. Wrogie armie zniszczyły infrastrukturę drogową i kolejową, liczne wsie i miasta, wycinały lasy, plądrowały pałace, dwory i fabryki. Doprowadziło to do pogłębienia różnic cywilizacyjnych pomiędzy zaborami (szczególnie rosyjskim a pruskim). Dodatkowo, w latach 1915–1918 Kresy Północno-Wschodnie znalazły się pod okupacją niemiecką („Ober Ost”). Niemcy, podobnie jak wcześniej Rosjanie, oprócz rabunkowej eksploatacji zajętych ziem podsycali antagonizmy między poszczególnymi grupami narodowymi dawnej Rzeczypospolitej. W ten sposób zaborcy zniszczyli więzi łączące mieszkańców Rzeczypospolitej Obojga Narodów i udaremniili odrodzenie się państwa w kształcie przedrozbiorowym, a rodzące się nacjonalizmy doprowadziły do sporów o przynależność Kresów. W latach 1918–1921 Polska toczyła walki z Litwinami o przynależność Wileńszczyzny oraz z Ukraińcami o Galicję Wschodnią (do historii przeszła bohaterska obrona Lwowa i Orłęta Lwowskie). Najtrudniejsza okazała się jednak wojna z Rosją bolszewicką.



INSTYTUT  
PAMIĘCI  
NARODOWEJ



# WOJNA POLSKO-BOLSZEWICKA KRESY UTRACONE W 1921 R.

W listopadzie 1918 r. tylko część ziem polskich z czasów Polski przedrozbiorowej weszła w skład odrodzonej Rzeczypospolitej. W kolejnych latach trwała walka o granice, a najważniejszy jej etap stanowiła wojna z Rosją bolszewicką (1919–1920), w której Wojsko Polskie wspierane było przez oddziały ukraińskie, białoruskie i rosyjskie. Po raz kolejny główną areną działań wojennych stały się Kresy, co doprowadziło do jeszcze większego ich spustoszenia. Chociaż wojna zakończyła się zwycięstwem Polski, nie udało się odzyskać Kresów w ich historycznym wymiarze.

Na mocy postanowień traktatu pokojowego w Rydze z 18 marca 1921 r. do Polski nie powróciły ziemie sprzed pierwszego rozbioru. Dla około 2 mln Polaków zamieszkujących tereny za Dźwiną i Zbruczem, z ogromnym poświęceniem walczących o niepodległość Polski, oznaczało to utratę ojczyzny oraz skazanie na terror i wynarodowienie. Spotkał ich tragiczny los: aresztowania, egzekucje, deportacje do Kazachstanu, głód i śmierć. Kulminacją działań eksterminacyjnych była operacja antypolska NKWD w latach 1937–1938, kiedy rozstrzelano co najmniej 111 tys. Polaków.



Zetknięcie z bolszewicką Rosją doprowadziło do zagłady cywilizacji łacińskiej i bogatego dziedzictwa materialnego i duchowego wieloetnicznych Kresów. Większość zabytków kultury już nie istnieje. Zniszczeniu uległy kościoły, dwory, pałace i zamki.

Pałac w Antoninach, spalony w sierpniu 1919 r.  
(Biblioteka Narodowa)



INSTYTUT  
PAMIĘCI  
NARODOWEJ

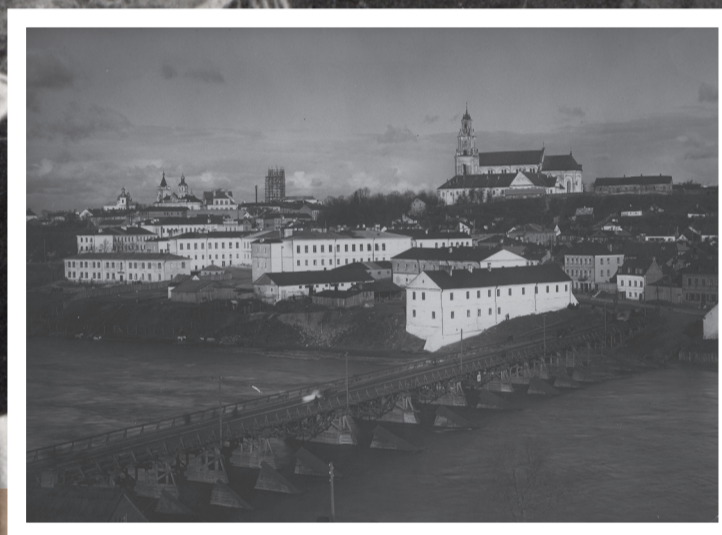
Wojna polsko-bolszewicka. Żołnierze Polscy w okolicach Mozyrza i Kalenkowicz na Polesiu, 1920 r. (WBH)



II wojna światowa doprowadziła do ostatecznego i bezpowrotnego rozproszenia dziedzictwa Rzeczypospolitej. We wrześniu 1939 r. Kresy Wschodnie znalazły się pod okupacją sowiecką, a po ataku Niemiec na Związek Sowiecki w czerwcu 1941 r. niemiecką. Obszar ten w latach 1939–1946 poddano brutalnej depolonizacji. Sowietci zajęli się przede wszystkim eksterminacją ziemiaństwa, inteligencji, duchowieństwa oraz rodzin urzędników państwowych, wojskowych, leśników i kolejarzy (masowe deportacje i egzekucje). Okres okupacji niemieckiej doprowadził z kolei do zagłady ludności żydowskiej oraz rozniecił konflikty narodowościowe na niespotykaną dotychczas skalę.

Na Kresach Południowo-Wschodnich, w wyniku zaplanowanej antypolskiej akcji ukraińskich nacjonalistów, zamordowano co najmniej 130 tys. Polaków, a z mapy Wołynia i Małopolski Wschodniej zniknęło ponad 1100 wsi i osad. Ofiarami Organizacji Ukraińskich Nacjonalistów i Ukraińskiej Powstańczej Armii byli także niepopierający działalności nacjonalistycznej Ukraińcy, a także Żydzi, Ormianie, Czesi i inni mieszkańcy Kresów. Los polskich Kresów przypieczętowały decyzje podjęte przez światowe mocarstwa w Teheranie i Jałcie, na mocy których ziemie te po zakończeniu wojny włączono do Związku Sowieckiego.

## II WOJNA ŚWIATOWA I EKSPATRIACJA



W dniach 20–22 września 1939 r. miała miejsce obrona Grodna. Do walki z Sowietami stanęli żołnierze i cywile, w tym również wielu młodych harcerzy, którzy przeszli do historii jako „Orleńta Grodzieńskie”. Grodno, widok ogólny miasta i rzeki Niemen (NAC)



Od października 1939 r. Wileńszczyzna znajdowała się pod okupacją Litwy (przekazana Litwinom przez Sowietów). Stan ten trwał do sierpnia 1940 r., kiedy wszystkie państwa bałtyckie, tj. Litwę, Łotwę i Estonię, włączono do Związku Sowieckiego.

Miejsce styku niemiecko-sowieckiej linii demarkacyjnej i granicy litewskiej jesienią 1939 r. (IPN)

W latach 1944–1946 przeprowadzono ekspatriację Polaków z Kresów, propagandowo nazywaną repatriacją (powrotem do ojczyzny). W wyniku przymusowej akcji wysiedleńczej z republik sowieckich: litewskiej, białoruskiej i ukraińskiej oraz na skutek ucieczki przed represjami Sowietów i terrorem OUN-UPA w nowe granice Polski przesiedlonych zostało około 2 mln Polaków.

Postój transportu ekspatriacyjnego ze Stanisławowa (fot. S. Bober, KARTA)



INSTYTUT  
PAMIĘCI  
NARODOWEJ



# TYGIEL NARODÓW, KULTUR I RELIGII

*Kochałem i kocham swój kraj – pisał Czarnyszewicz do pana Akuty, pisarza białoruskiego – dlatego, że żyli w nim obok siebie Białorusini, Polacy, Litwini, Żydzi, starowiercy i Tatarzy, że w miastach były kościoły, cerkwie, synagogi i kirki, że byli chłopci i szlachta, i mieszczenie. Współżyciu naszemu szkodziły tylko niesprawiedliwy podział dóbr ziemskich oraz intrygi sąsiadów. Różnice ras i kultury wśród obywateli nie stają na przeszkodzie postępowi i szczęśliwości.*

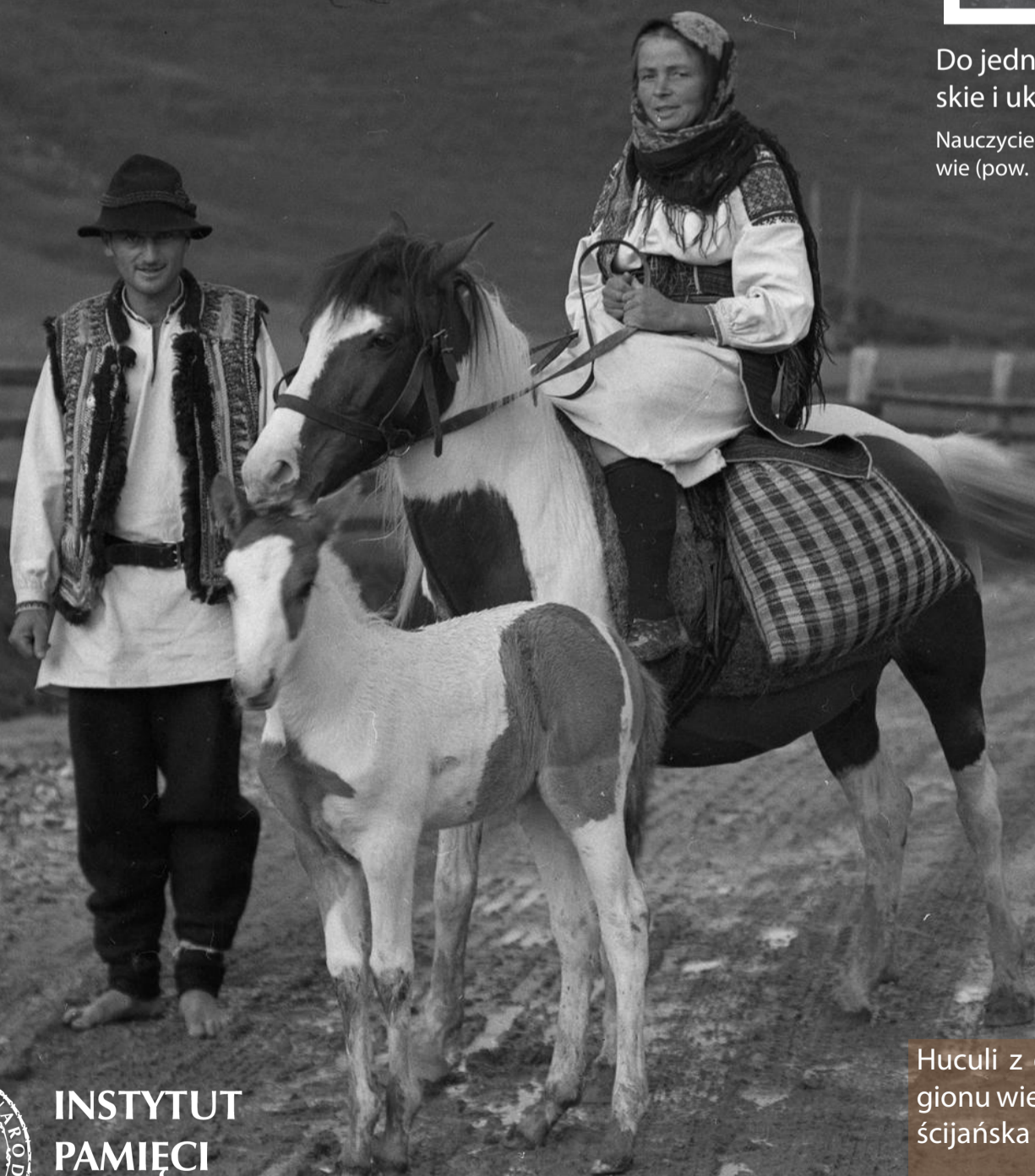
M. Czapska, Florian Czarnyszewicz, „Kultura” (Paryż), styczeń–luty 1965, s. 211.

Ziemie wschodnie I Rzeczypospolitej były ojczyzną nie tylko dla Polaków, Litwinów i Rusinów, ale także dla wszystkich poszukujących lepszych warunków do życia lub uciekających przed prześladowaniami z Europy Zachodniej, m.in. Żydów, Niemców, Czechów, Francuzów, a także Ormian, Tatarów, Karaimów i Romów. Wielu z nich było zafascynowanych polskością i z czasem określało swoją narodowość jako polską (nawet wówczas, gdy Polacy byli pozbawieni własnej państwowości). Jednocześnie każda z tych mniejszości wniosła swoje wartości do kultury kresowej. „Polakami z wyboru”, niezwykle zasłużonymi dla narodu polskiego, byli m.in. Wincenty Pol, Ludwik Rydygier czy Franciszek Smolka.



Do jednej klasy uczęszczały dzieci polskie, żydowskie i ukraińskie.

Nauczycielka i uczennice żeńskiej szkoły podstawowej w Wojniłowie (pow. Kałusz), 1938 r. (ze zbiorów rodziny Krzemieniów)



Huculi z okolic Żabiego, stolicy Huculszczyzny, regionu wielu narodów i wyznań, gdzie tradycja chrześcijańska przenikała się z żydowską i chasydzką.

Huculi z okolic Żabiego, 1934 r. (fot. H. Poddębski, NAC)



INSTYTUT  
PAMIĘCI  
NARODOWEJ



Lwów był stolicą trzech arcybiskupstw: rzymskokatolickiego, greckokatolickiego i ormiańskiego.

Lwów, katedra ormiańska pw. Wniebowzięcia Najświętszej Marii Panny (NAC)



# TYGIEL NARODÓW, KULTUR I RELIGII

Tolerancję religijną na ziemiach I RP zapoczątkowało zetknięcie dwóch najważniejszych nurtów chrześcijańskich – katolicyzmu i prawosławia. Zawarcie unii brzeskiej w 1596 r. i powstanie Kościoła greckokatolickiego zjednoczyło wyznanie katolickie z dużą częścią wyznawców prawosławia. Wyróżniało to Rzeczpospolitą na tle innych państw europejskich, a ziemie kresowe stały się symbolem koegzystencji wielu wyznań. Obok siebie żyli i pracowali rzymscy katolicy, prawosławni, unicy, Ormianie, protestanci, Żydzi, Karaimi i muzułmanie.

Polacy fundowali na Kresach kościoły, cerkwie i synagogi. Wznosili dwory, pałace, ale także budynki użyteczności publicznej (szkoły, szpitale), rozbudowywali infrastrukturę (drogi, kanały wodne). Niektórzy aktywnie wspierali odrodzenie narodowe Litwinów, Białorusinów i Ukraińców.



INSTYTUT  
PAMIĘCI  
NARODOWEJ



Poczajów był dla unitów i prawosławnych tym, czym dla katolików Częstochowa.

Ławra Zaśnięcia Matki Bożej w Poczajowie (NAC)



Synagoga w Żółkwi wzniesiona przy wsparciu finansowym króla Jana Sobieskiego, jedna z największych w Europie bożnic o charakterze obronnym.

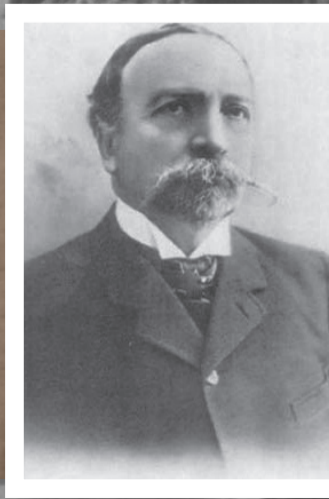
Synagoga w Żółkwi (NAC)



Wilno, Ostra Brama (fot. H. Poddebski, NAC)

**Edward Woyniłłowicz (1847–1928)**, ziemianin, właściciel majątku Sawicze w pow. słuckim. Działacz społeczny, wiceprezes Mińskiego Towarzystwa Rolniczego, prezes Koła Polskiego w rosyjskiej Dumie. Wspierał białoruski ruch narodowy. Opowiadał się za równouprawnieniem wszystkich wyznań, stanów i narodowości.

Edward Woyniłłowicz (domena publiczna)





# NAUKA I EDUKACJA



**Uniwersytet Lwowski**, utworzony w 1661 r. przez Jana Kazimierza z kolegium jezuitów jako Akademia Lwowska, w II RP funkcjonował jako Uniwersytet Jana Kazimierza. Zajmował znaczącą pozycję w Europie Środkowej, szczególnie w dziedzinie nauk matematycznych i przyrodniczych. Po wojnie duża część kadry UJK tworzyła Uniwersytet Wrocławski.

Lwów, Uniwersytet Jana Kazimierza (NAC)



**Politechnika Lwowska** powstała w 1844 r. jako Akademia Techniczna. W okresie zaborów była to jedyna wyższa uczelnia techniczna na ziemiach polskich, na której wykładano w języku polskim. Po wojnie uczeni i absolwenci Politechniki Lwowskiej tworzyli od podstaw Politechnikę Śląską i Politechnikę Wrocławską.

Politechnika Lwowska (NAC)

**Lwowską szkołę matematyczną** tworzyli wybitni matematycy, m.in.: Stefan Banach, Hugon Steinhaus, Stanisław Mazur i Stanisław Ulam, współtwórca pierwszej bomby atomowej. Przedmiotem ich badań była analiza funkcjonalna. Ulubione miejsce spotkań uczonych stanowiła Kawiarnia Szkocka we Lwowie, gdzie powstała legendarna Księga Szkocka – zeszyt, w którym zapisywano tzw. problematy. Wiele tych spontanicznie powstających notatek zyskało ogromną wartość naukową. Księga zachowała się do dziś.

**Liceum Krzemienieckie**, słynne „Ateny Wołyńskie”. Początkowo gimnazjum, później liceum, założone w 1805 r. przez Tadeusza Czackiego przy wsparciu Hugona Kołłątaja i Adama Czartoryskiego. Zostało zlikwidowane po powstaniu listopadowym, a cały jego majątek przekazano na rzecz uniwersytetu tworzonego w Kijowie. Liceum reaktywowano w II RP.

Liceum Krzemienieckie w Krzemieńcu (NAC)



INSTYTUT  
PAMIĘCI  
NARODOWEJ



# NAUKA I EDUKACJA



**Zakład Narodowy im. Ossolińskich** powstał w 1817 r. z prywatnej fundacji Józefa Maksymiliana hr. Ossolińskiego. Ossolineum, działające od 1827 r. we Lwowie, wzbogacone o zbiory Muzeum Lubomirskich, było jedyną tego typu instytucją pod zaborami. Gromadziło najcenniejsze dobra kultury narodowej oraz prowadziło działalność oświatową, naukową i wydawniczą. Postacią zasłużoną dla ocalenia zbiorów Ossolineum po II wojnie światowej był prof. Mieczysław Gębarowicz. To dzięki jego pomocy w nowe granice Polski wywieziono część bezcennych dzieł sztuki i literatury, które obecnie znajdują się m.in. we Wrocławiu. Profesor w 1944 r. został w sowieckim już Lwowie na straży reszty zbiorów (pozostało tam około 70 proc. przedwojennego zasobu).

Zakład Narodowy im. Ossolińskich we Lwowie (Biblioteka Narodowa)

**Uniwersytet Wileński** to drugi najstarszy uniwersytet Rzeczypospolitej Obojga Narodów, założony w 1579 r. przez króla Stefana Batorego. W 1832 r. władze carskie zamknęły uczelnię w wyniku represji po powstaniu listopadowym, jej majątek przekazując na rzecz powstającego właśnie uniwersytetu rosyjskiego w Kijowie. W okresie II RP funkcjonował jako Uniwersytet Stefana Batorego. Miał ogromne osiągnięcia w dziedzinie nauk humanistycznych. Jego absolwentami byli m.in. Adam Mickiewicz, Juliusz Słowacki, Czesław Miłosz i Józef Ignacy Kraszewski. Po wojnie duża część kadry naukowej USB tworzyła Uniwersytet Mikołaja Kopernika w Toruniu.

Wilno, Uniwersytet Stefana Batorego (fot. J. Bułhak, Muzeum Sztuki w Łodzi)

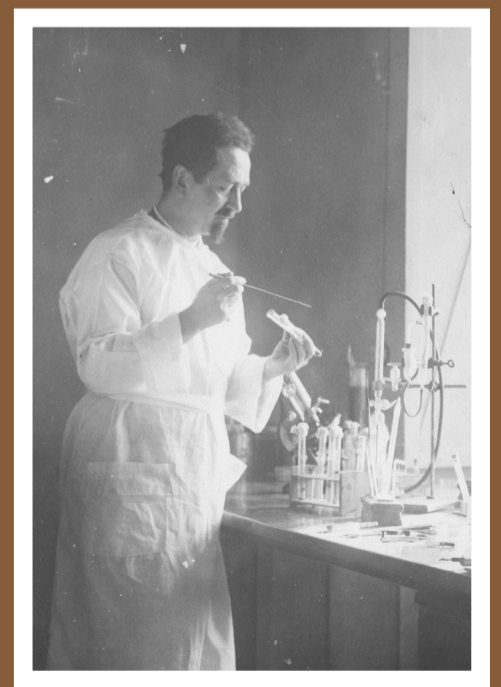


**Prof. Kazimierz Pelczar (1894–1943)**, wybitny lekarz, naukowiec i społecznik, urodzony w Truskawcu, związany z Wilnem, profesor USB, prekursor polskiej onkologii – założyciel pierwszego w Polsce centrum onkologii w Wilnie. Rozstrzelany w Ponarach.

Prof. Kazimierz Pelczar (Główna Biblioteka Lekarska)

**Prof. Rudolf Weigl (1883–1957)**, twórca szczepionki przeciwko tyfusowi plamistemu, która uratowała życie milionom ludzi. W czasie wojny działalność Instytutu Badań nad Tyfusem Plamistym i Wirusami we Lwowie, niezbędną dla obu okupantów, wykorzystał dla uratowania tysięcy osób – przedstawicieli inteligencji (m.in. części profesorów lwowskiej szkoły matematycznej, Zbigniewa Herberta i in.). Szczepionka w konspiracji trafiała do gett, obozów niemieckich, oddziałów partyzanckich i ludności cywilnej. Po wojnie zmuszony do opuszczenia Lwowa. Był inwigilowany przez władze komunistyczne. Fałszywe oskarżenia o kolaborację z Niemcami udaremniły przyznanie mu Nagrody Nobla, do której był nominowany w 1948 r.

Prof. Rudolf Weigl (NAC)



**INSTYTUT  
PAMIĘCI  
NARODOWEJ**



Przełom wieków XIX i XX na Kresach, głównie w Galicji Wschodniej, był okresem narodzin polskiego sportu i turystyki. We Lwowie powstała pierwsza organizacja ruchu sokolego (1867), pierwsza sportowa organizacja na ziemiach polskich – Towarzystwo Lwowskich Łyżwiarzy (1869) oraz pierwsze polskie kluby piłkarskie i sportowe: lwowskie Lechia, Czarni i Pogoń. Umożliwiały to względne swobody panujące pod zaborem austriackim. Powstające organizacje i stowarzyszenia turystyczne, oprócz promowania zdrowego trybu życia, zajmowały się kształtowaniem postaw patriotycznych.

Utworzenie we Lwowie Akademickiego Klubu Turystycznego i Karpackiego Towarzystwa Narciarzy spowodowało znaczny wzrost zainteresowania Karpatami Wschodnimi. Przełom wieków XIX i XX to także czas rozwoju uzdrowisk kresowych (Drusieniki na północy, Morszyn, Zaleszczyki, Kosów Huculski czy Truskawiec na południu). Z Kresów pochodziło wielu wybitnych polskich sportowców, takich jak Waław Kuchar, najwszechstronniejszy sportowiec II RP, czy trener Kazimierz Górski. W Parku Stryjskim we Lwowie oddawano pierwsze skoki na nartach, tam również odbył się pierwszy oficjalny mecz piłki nożnej z udziałem Polaków (14 lipca 1894 r.).

# SPORT I TURYSTYKA

Dzięki specyficznemu położeniu Zaleszczyk w zakolu Dniestru panowały tam niepowtarzalne warunki klimatyczne (tzw. polski biegun ciepła). Uprawiano winorośle, morele, melony i arbuzy. Do najpopularniejszego kurortu II RP kursował pociąg „Lux-Torpeda” m.in. z Gdyni, przez Warszawę i Lwów, co sprawiało, że była to najdłuższa trasa kolejowa w II RP (1200 km).

Plaża nad Dniestrem w Zaleszczykach (NAC)



Jeziro Narocz na Wileńszczyźnie, największe jezioro II RP, popularny ośrodek wypoczynkowy i centrum sportów wodnych, w szczególności żeglarstwa, zimą centrum sportów z użyciem bojerów.

Jeziro Narocz, 1930 r. (fot. T. Szumański, NAC)



Pierwsze zawody w skokach narciarskich na ziemiach polskich odbyły się 19 stycznia 1908 r. w Sławsku (nazywanym Zakopanem Bieszczadów Wschodnich). W 1922 r. wybudowano skocznnię narciarską w Worochcie (trzy lata wcześniej niż w Zakopanem).

Worochta, skocznia narciarska, przed 1939 r. (fot. H. Poddębski, Biblioteka Narodowa)

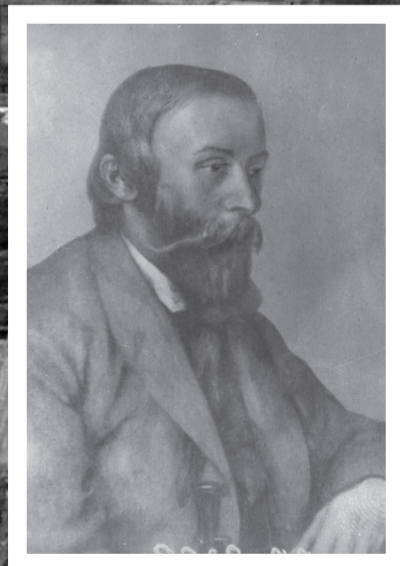


INSTYTUT  
PAMIĘCI  
NARODOWEJ



Polityka zaborców oraz kolejne konflikty zbrojne pustoszące Kresy doprowadziły do zapóźnienia cywilizacyjnego i gospodarczego tych ziem. Najbardziej dotyczyło to słabo zaludnionych i najmniej zurbanizowanych Kresów Północno-Wschodnich. Odmienna sytuacja, z racji m.in. istniejących tam zasobów naturalnych (m.in. ropy naftowej) czy dobrych gleb, panowała w Galicji Wschodniej. Już na przełomie wieków XIX i XX, a szczególnie po odzyskaniu niepodległości, zaczęły powstawać tam nowoczesne fabryki, kopalnie i zakłady przetwórcze. Wśród najważniejszych zakładów działających na Kresach wymienić można Państwową Fabrykę Olejów Mineralnych „Polmin” w Drohobyczu, Towarzystwo Soli Potasowych z kopalniami i zakładami w Kałuszu, Stebniku i Horyniu, kamieniołomy w Janowej Dolinie (złóża bazaltu na Wołyniu) oraz Hutę Szkła „Niemen”. Ważną rolę w modernizacji Ziemi Wschodnich II RP odgrywały cykliczne wydarzenia handlowo-wystawnicze: Targi Wschodnie we Lwowie, Targi Północne w Wilnie, Targi Wołyńskie w Równem i Jarmark Poleski w Pińsku.

# GOSPODARKA



Symbolicznym początkiem polskiego przemysłu naftowego było przeprowadzenie operacji chirurgicznej przy świetle lamp naftowych (w lipcu 1853 r. we lwowskim szpitalu). Specjalne modele lampy, z zastosowaniem nafty wydestylowanej z ropy naftowej, skonstruował farmaceuta Ignacy Łukasiewicz.

Ignacy Łukasiewicz (NAC)

Od 1919 r. rafineria w Drohobyczu nosiła nazwę Państwowej Fabryki Olejów Mineralnych „Polmin”. Była chlubą polskiego przemysłu naftowego oraz jedną z największych i najnowocześniejszych w tym czasie rafinerii na świecie.

Państwowa Fabryka Olejów Mineralnych „Polmin” w Drohobyczu (NAC)



Galicja była trzecim na świecie ośrodkiem wydobycia ropy naftowej. W II RP zmniejszone już wydobycie z Borysławsko-Drohobyckiego Zagłębia Naftowego („galicyjskiej Pensylwanii”) pokrywało zapotrzebowanie na ropę naftową przedwojennej Polski oraz stawiało ją na trzecim miejscu w Europie (po Związku Radzieckim i Rumunii).

Borysław, widok ogólny pola naftowego (fot. H. Poddębski, NAC)



Powszechna Wystawa Krajowa we Lwowie w 1894 r. zaprezentowała z ogromnym rozmachem osiągnięcia nauki, sztuki, techniki, przemysłu i gospodarki Galicji. Stanowiła również sposobność do pokazania narodowej sztuki i kultury polskiej wszystkich zaborów. Specjalnie na tę okazję powstała Panorama Raclawicka Wojciecha Kossaka i Jana Styki. W trakcie wystawy uruchomiono pierwszy we Lwowie i w tej części Europy tramwaj elektryczny oraz pierwszą na ziemiach polskich kolej linową.

Budynek Panoramy Raclawickiej, 1930 r. (fot. M. Münz, Biblioteka Narodowa)



INSTYTUT  
PAMIĘCI  
NARODOWEJ



# ARCHITEKTURA

Architektura Kresów stanowiła widoczną granicę cywilizacji łańciskiej (europejskiej) na wschodzie, a także odróżniała je od terenów centralnych. Cechą charakterystyczną krajobrazu ziem wschodnich RP były kopuły cerkwi stykające się z wieżami gotyckich i barokowych kościołów, symbol przenikania się kultury wschodu i zachodu. Oprócz miejscowych architektów tworzyli tu wybitni artyści przybyli z Włoch czy Niemiec, wzbogacając architekturę kresową wpływami europejskiego późnego gotyku, renesansu czy baroku. Spośród obecnych tu stylów warto wymienić secesję lwowską. Jej twórcy, w większości profesorowie Politechniki Lwowskiej, wprowadzili do secesyjnych zdobień detale charakterystyczne dla huculszczyny czy stylu zakopiańskiego. W II RP powstało wiele modernistycznych realizacji, które na stałe wpisały się w krajobraz kresowych miast. Największe osiągnięcia miała w tej dziedzinie lwowska szkoła architektury.



Modernistyczny budynek Ratusza w Stanisławowie, inspirowany stylem art déco.

Ratusz w Stanisławowie (Biblioteka Narodowa)



Budynek Teatru Wielkiego we Lwowie projektu Zygmunta Gorgolewskiego, wzniesiony w latach 1897–1900. Był jednym z najnowocześniejszych obiektów tego typu w Europie. Wykonawcami poszczególnych dekoracji rzeźbiarskich byli najzdolniejsi lwowscy artyści, m.in. Antoni Popiel i Tadeusz Barącz.

Teatr Wielki we Lwowie (Biblioteka Narodowa)

Ważnym kierunkiem architektury, obecnym przede wszystkim na terenach północno-wschodnich Rzeczypospolitej Obojga Narodów, był barok wileński.

Wilno, Kościół Wniebowstąpienia Pańskiego (NAC)



INSTYTUT  
PAMIĘCI  
NARODOWEJ



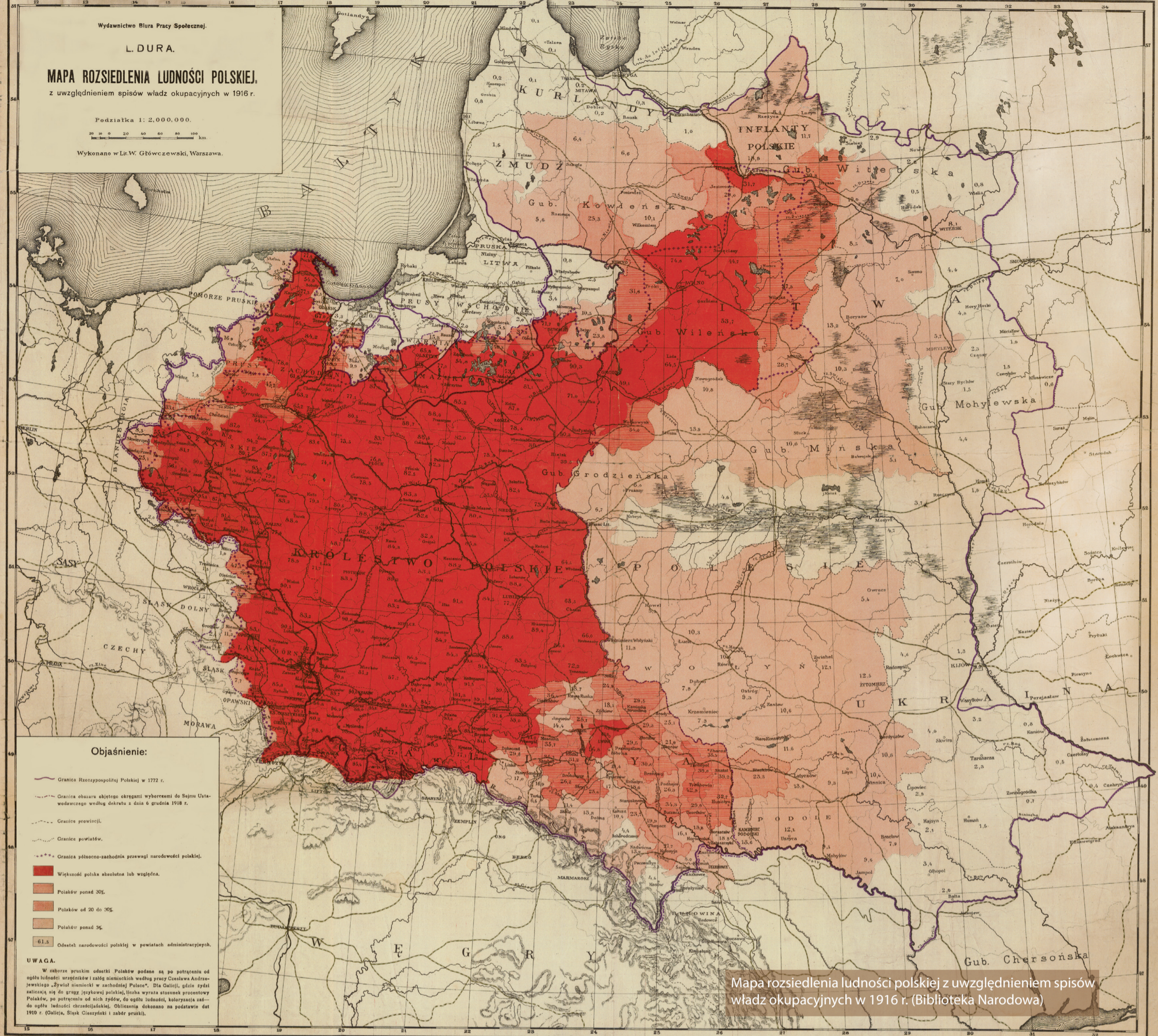
## MAPA ROZSIEDLENIA LUDNOŚCI POLSKIEJ.

z uwzględnieniem spisów władz okupacyjnych w 1916 r.

Podziątka 1:2.000.000.

0 20 40 60 80 100 km.

Wykonano w Lit. W. Głowczewski, Warszawa.



Mapa rozsielenia ludności polskiej z uwzględnieniem spisów władz okupacyjnych w 1916 r. (Biblioteka Narodowa)

Kresowe dziedzictwo kulturowe, przez setki lat tworzone i dzielone z wszystkimi nacjami zamieszkującymi ziemie wschodnie Rzeczypospolitej, po dziś dzień stanowi ważną część polskiej tożsamości.

[...] *czym jest dla mnie Lwów. Odpowiedziałem krótko: Ojczyznę. [...] Jestem lwowianinem i lwowianinem do śmierci pozostanę. Nic się tutaj nie zmienia, ludzie i narody to nie szafa, którą się przesuwa z kąta w kąt.*

Fragment wywiadu ze Stanisławem Lemem [w:] T. Fiałkowski, *Świat na krawędzi*, Kraków 2000, s. 69, 108.

## W 1939 R. KRESY WSCHODNIE RP ZAMIESZKIWAŁO OKOŁO 13 MLN OSÓB:

43,1% Polacy

33% Ukraińcy (w tym 8,8% Rusini)

8,3% Żydzi

7,6% Białorusini

6% „tutejsi”

2% m. in. Niemcy, Czesi, Litwini, Rosjanie i Tatarzy



INSTYTUT  
PAMIĘCI  
NARODOWEJ