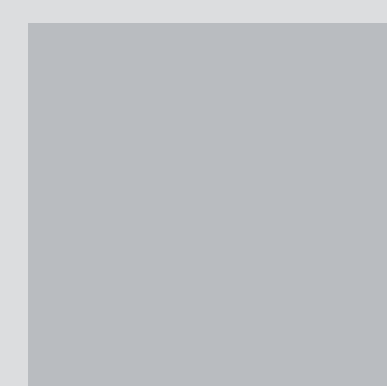
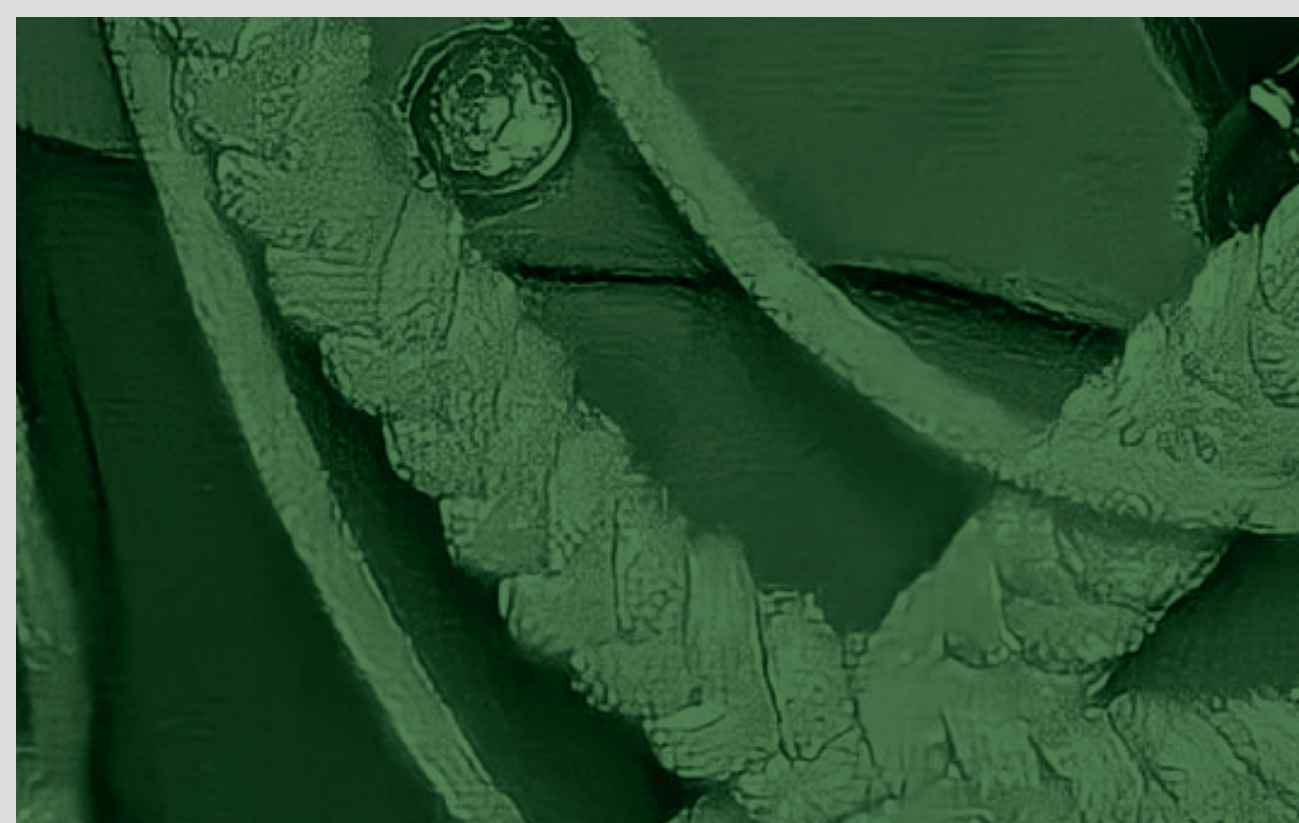


# Józef Piłsudski



INSTYTUT  
PAMIĘCI  
NARODOWEJ

**BE** BIOGRAFIE  
WYSTAWY  
ELEMENTARNE



# Chłopiec

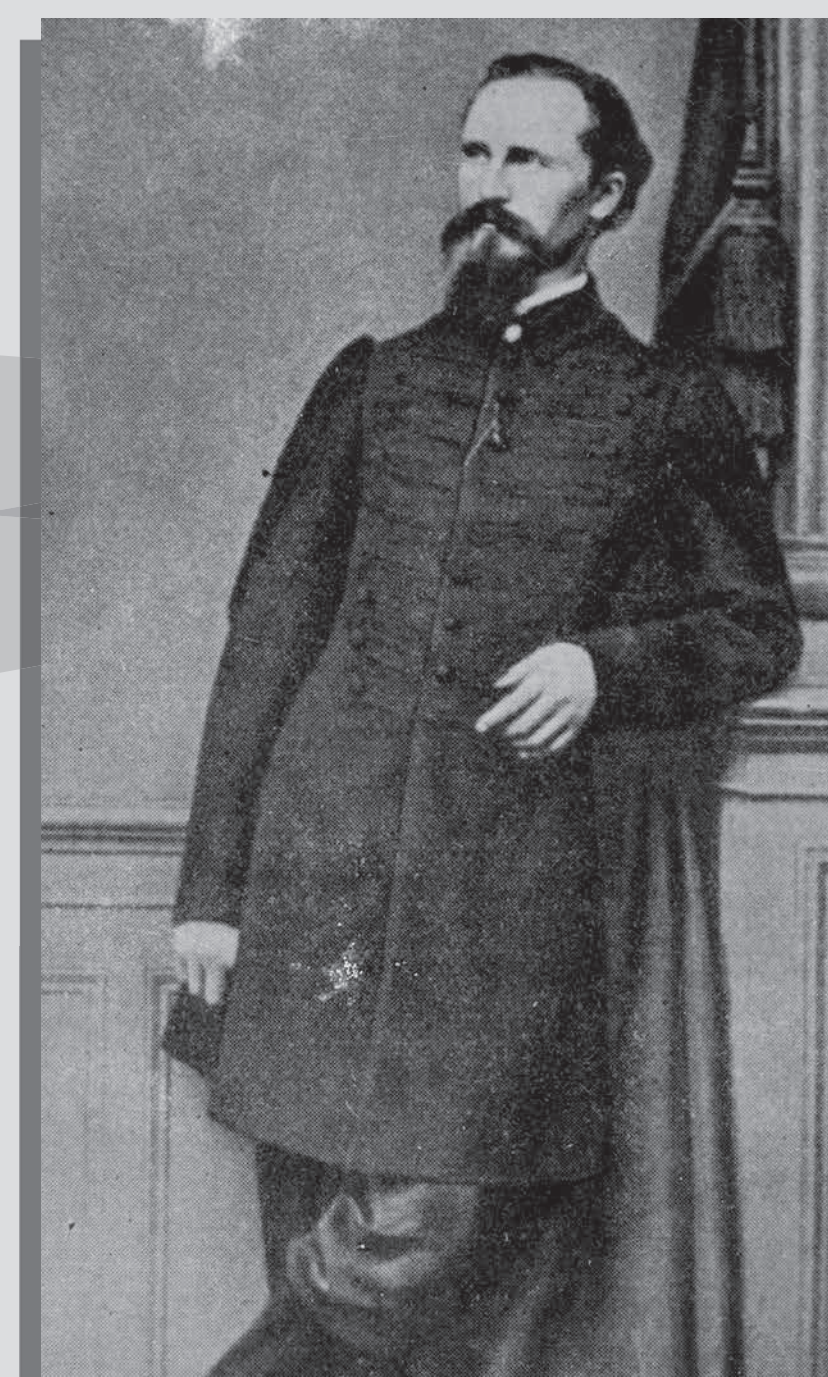
Józef Piłsudski przyszedł na świat 5 grudnia 1867 r. w majątku Zułów na Wileńszczyźnie. Był czwartym dzieckiem Józefa i Marii (z domu Billewicz) Piłsudskich. Z powodu utraty majątku w 1875 r. cała rodzina musiała przenieść się do Wilna. „Żyli w bardzo skromnych warunkach, czasem w niedostatku, lecz mimo to właśnie miasto nad Wilią stało się ukochanym miejscem, prawdziwą małą ojczyzną przyszłego Marszałka, i tam po latach spoczęło jego serce”. Dwa lata później Józef Piłsudski został uczniem I Gimnazjum, w którym uczył się również jego starszy brat Bronisław. W 1885 r. zdał maturę i wyjechał na studia medyczne do Charkowa.



→ Członkowie tajnego kółka samokształcenia „Spójnia”, drugi od prawej Józef Piłsudski, 1885 r.  
📄 NAC

→ Maria z Billewiczów Piłsudska, matka  
📄 NAC

→ → Józef Piłsudski, ojciec przyszłego Marszałka Polski  
📄 NAC



INSTYTUT  
PAMIĘCI  
NARODOWEJ



# Mąż i ojciec

Pierwszą żoną Ziuka, jak nazywano w rodzinie Józefa, była Maria Juszkiewiczowa, nazywaną „Piękną Panią”. Aby się z nią związać Piłsudski przeszedł na luteranizm. Ślub miał miejsce 15 lipca 1899 r. we wsi Paproć Duża. W 1906 r. Ziuk związał się z działaczką PPS Aleksandrą Szczerbińską. Z tego związku doczekał się dwóch córek: Wandy (ur. 1918 r.) i Jadwigi (ur. 1920 r.). Po śmierci Marii w 1921 r. Naczelnik Państwa wziął ślub ze Szczerbińską.



→ Józef Piłsudski z córkami, Jadwigą i Wandą, w Belwederze, 1922 r.  
■ NAC

→ Józef Piłsudski z rodziną w Pikieliskach, lato 1934 r.  
■ NAC



INSTYTUT  
PAMIĘCI  
NARODOWEJ



# Więzień

22 marca 1887 r. młody Piłsudski został aresztowany pod zarzutem udziału w przygotowaniach do zamachu na Aleksandra III, cesarza Imperium Rosyjskiego. Początkowo był więziony w Wilnie, a następnie został przewieziony do Petersburga. Tam skazano go na 5 lat zesłania na Syberię. Piłsudski wrócił do Wilna w lipcu 1892 r. W 1900 r. znowu go aresztowano. Uwięziony, zaczął symulować chorobę psychiczną. Przewieziono go wtedy do szpitala św. Mikołaja Cudotwórcy w Petersburgu, skąd udało mu się uciec.

Kolejny raz Piłsudski został uwięziony w nocy z 21 na 22 lipca 1917 r., tym razem przez Niemców. Był to odwet za to, że Ziuk i jego współpracownicy nakłonili legionistów I oraz III Brygady do odmówienia złożenia przysięgi na dotrzymanie braterstwa broni z Niemcami i Austro-Węgrami do momentu zakończenia Wielkiej Wojny.

➤ Fotografia sygnalizacyjna Józefa Piłsudskiego wykonana po jego aresztowaniu w Łodzi, 1900 r.

📷 NAC

➔ Józef Piłsudski z Kazimierzem Sosnkowskim i por. von Schlossmannem w Magdeburgu, wrzesień lub październik 1918 r.

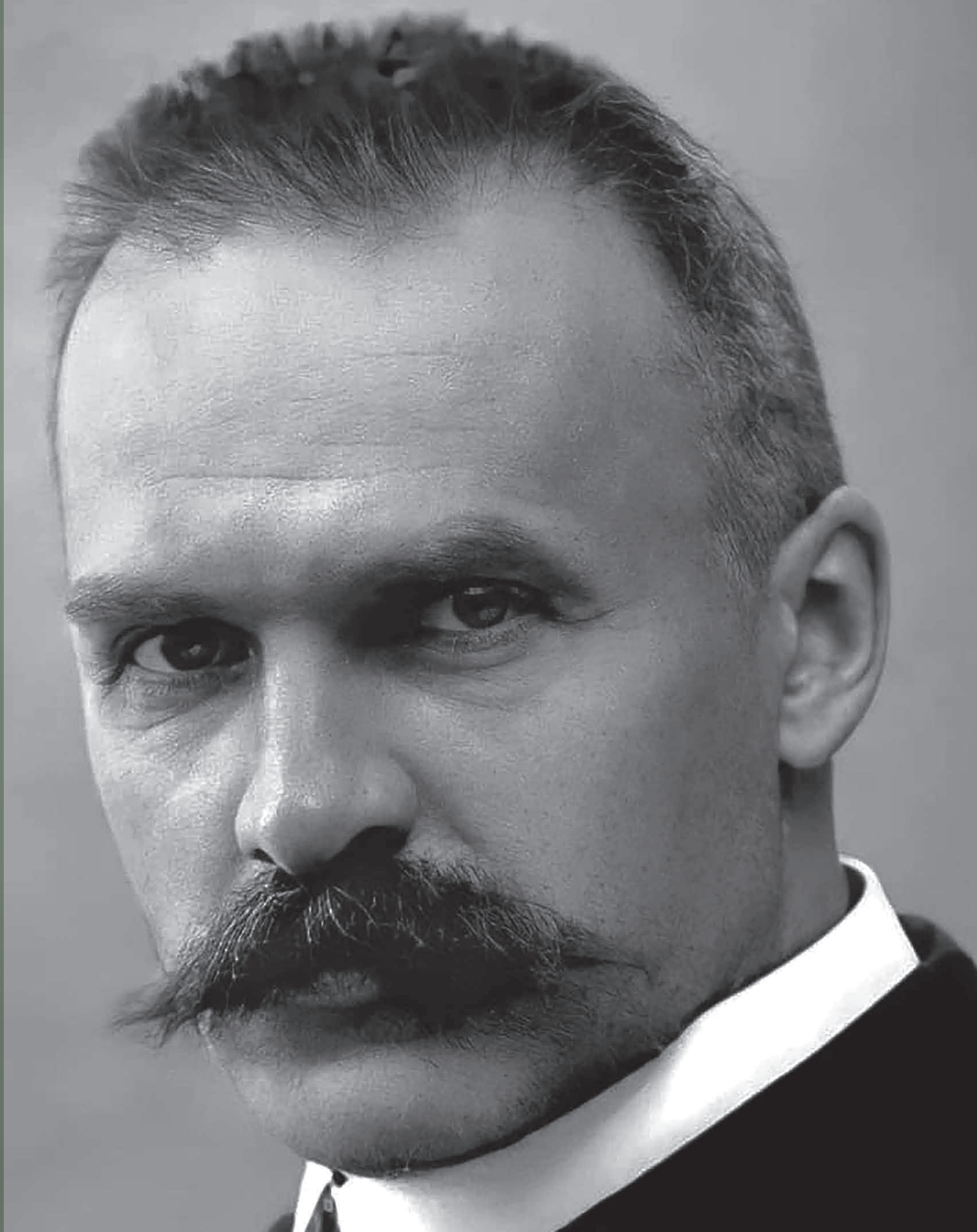
📷 NAC



INSTYTUT  
PAMIĘCI  
NARODOWEJ



# Socjalista



***Dla niego socjalizm był terenem organizowania walki [...]. Był formą buntu przeciwko przemocy policyjnej***

Stanisław Cat-Mackiewicz o Józefie Piłsudskim,  
(źródło: *Historia Polski od 11 listopada 1918 do 17 września 1939*, Kraków 2012)

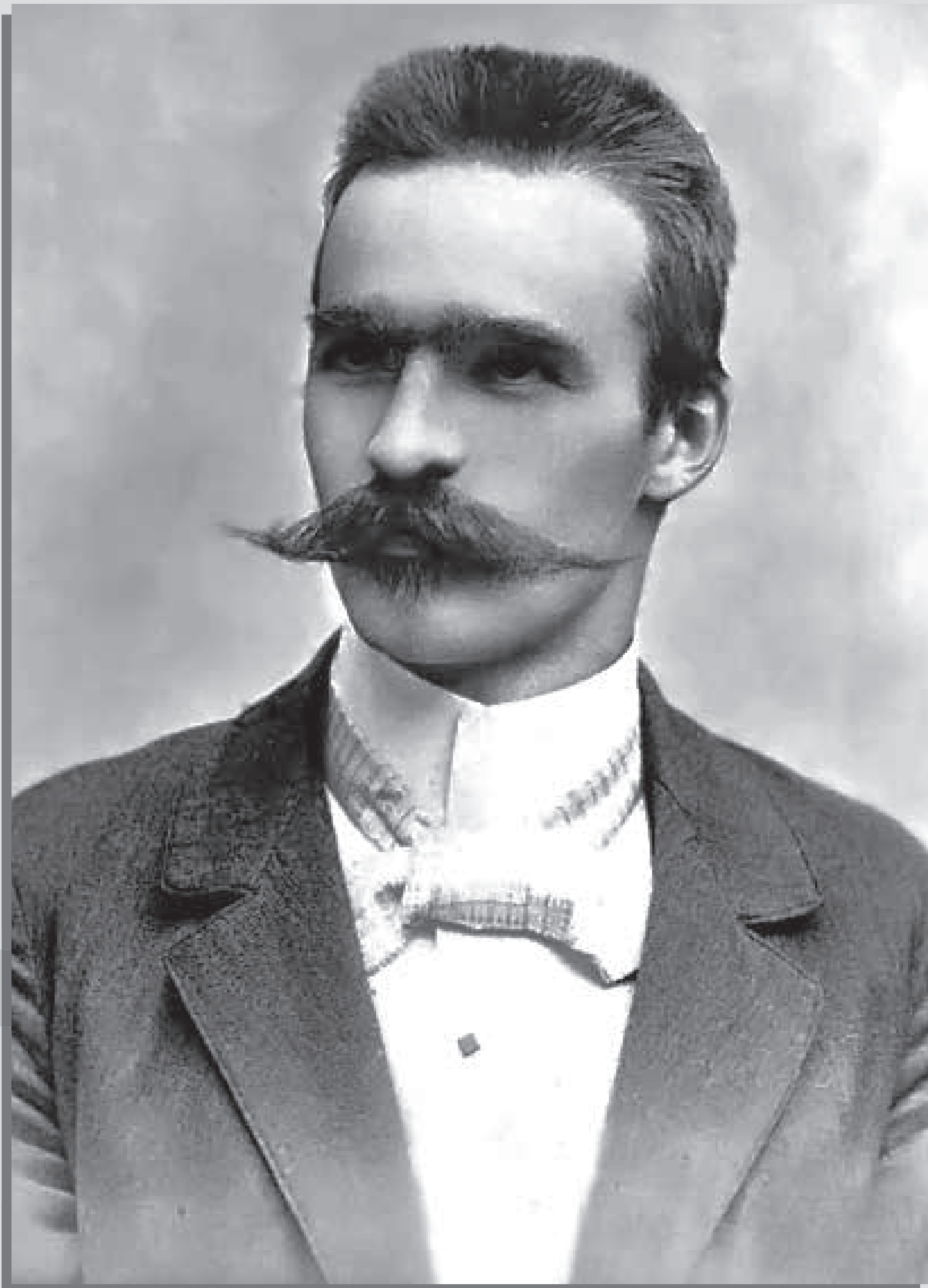
Józef Piłsudski, fotografia  
z I dekady XX wieku



INSTYTUT  
PAMIĘCI  
NARODOWEJ



# Socjalista



← Józef Piłsudski ps. „Wiktor”, członek Centralnego Komitetu Robotniczego PPS i redaktor „Robotnika”, Łódź 1896 r.  
📍 NAC



W 1893 r. Piłsudski wstąpił do Polskiej Partii Socjalistycznej. Szybko stał się jednym z najbardziej wpływowych działaczy. Przyjął pseudonim „Wiktor”. W 1894 r. został członkiem Centralnego Komitetu Robotniczego PPS i zainicjował wydawanie czasopisma „Robotnik”. Gdy w 1904 r. wybuchła wojna rosyjsko-japońska, Piłsudski udał się do Japonii w celu nawiązania współpracy w walce z Rosją. Jednak z powodu innych planów Japończyków oraz przeciwdziałań ze strony polityków Narodowej Demokracji nie udało mu się uzyskać pomocy. Stworzył zbrojne ramię PPS – Organizację Bojowo-Rewolucyjną. Dokonał licznych akcji zbrojnych przeciwko zaborcy, w tym napadu na pociąg pocztowy pod Bezdanami 26 września 1908 r. Stanisław Cat-Mackiewicz stwierdził, że dla Piłsudskiego „socjalizm był terenem organizowania walki” – o niepodległość.


← Przywódcy PPS w Londynie, Kongres II Międzynarodówki, w środku siedzi Józef Piłsudski, lato 1896 r.  
📍 NAC





# Legionista



↑ Kompania szkolna podczas marszu ze Stróży do Zakopanego. Na czele kolumny Józef Piłsudski i Kazimierz Sosnkowski, 19 VIII 1913 r.  NAC



28 lipca 1914 r. wybuchła I wojna światowa. Do walki przeciwko rosyjskiemu zaborcy stanęły Legiony Polskie, sformowane w ramach armii austro-węgierskiej, jako część jej pospolitego ruszenia. Piłsudski w następujący sposób uzasadniał wybranie takiej ścieżki: „Nie chciałem pozwolić, by w czasie, gdy na żywym ciele naszej ojczyzny miano wyrębać mieczami nowe granice państw i narodów, samych tylko Polaków przy tym brakowało [...], zabrakło szabli polskiej”. Poza tym, jeszcze przed wybuchem Wielkiej Wojny, Piłsudski uwzględniał, że światowy konflikt może się zakończyć dotkliwą porażką każdego z zaborców. W takim wypadku Polacy będą potrzebować swoich własnych oddziałów wojskowych do odzyskania oraz obrony niepodległości.

← Józef Piłsudski, lato 1915 r.  NAC



← Sztab sztrzelecki przed kwaterą w Kielcach, sierpień 1914 r.  NAC



INSTYTUT  
PAMIĘCI  
NARODOWEJ



# Brygadier



3 sierpnia 1914 r. sformowana została z rozkazu Piłsudskiego I Kompania Kadrowa. Stała się ona zalążkiem I Brygady Legionów Polskich. Była to zarazem pierwsza regularna polska formacja wojskowa od czasów powstania styczniowego. Trzy dni później legioniści ruszyli do walki z Rosjanami. Symbolicznym początkiem epopei Legionów było obalenie słupów granicznych w Michałowicach. Z czasem liczba brygad legionowych wzrosła do trzech. Piłsudski został pierwszym dowódcą I Brygady. Legiony walczyły na froncie w Karpatach, Kongresówce i na Wołyniu, a boje pod Rafajłową, Rokitną, Konarami i Kostiuchnówką stały się częścią dumy z dokonania oręża polskiego.

← Piłsudski w okopach pod Rudką Miryńską, sierpień 1916 r.

📷 NAC



← Spotkanie brygadiera Piłsudskiego z wodzem naczelnym armii austro-węgierskiej arcyksięciem Fryderykiem Habsburgiem na rynku w Jędrzejowie, marzec 1915 r.

📷 NAC



INSTYTUT  
PAMIĘCI  
NARODOWEJ



# Brygadier

**Zmieniały się okoliczności, koniunktura, zmieniał instrumenty swojego działania, ale program polityczny miał wciąż ten sam, cel ten sam. Zmieniał sojuszników: rewolucjonistów rosyjskich, socjalistów międzynarodowych, próbował uzyskać sojusznika nawet w sztabie japońskim, sztabie austriackim, sztabie niemieckim, ale cel pozostawał wciąż ten sam: niepodległość Polski**

Stanisław Cat-Mackiewicz o Józefie Piłsudskim  
(źródło: *Klucz do Piłsudskiego*, Londyn 1943)

Józef Piłsudski, 1916 lub 1917 r.  
NAC



INSTYTUT  
PAMIĘCI  
NARODOWEJ



# Naczelnik Państwa

Od 22 listopada 1918 r. do 20 lutego 1919 r. Piłsudski sprawował władzę jako Tymczasowy Naczelnik Państwa, a od 20 lutego 1919 r., na mocy uchwały Sejmu Ustawodawczego, do 11 grudnia 1922 r. jako Naczelnik Państwa. Pełnił w tym czasie najwyższą reprezentacyjną władzę w Polsce, a także wojskową z uwagi na to, że był również Naczelnym Wodzem Wojska Polskiego. Głównie na jego barkach spoczęła odpowiedzialność za losy odrodzonej ojczyzny. Władzę miał sprawować do momentu wybrania Prezydenta Rzeczypospolitej. Nastąpiło to 14 grudnia 1922 r., gdy na najwyższy urząd w państwie wybrano Gabriela Narutowicza.

→ Józef Piłsudski  
i gen. Józef Haller,  
Warszawa, 29 IV 1919 r.  
NAC



← Józef Piłsudski  
i Ignacy Jan  
Paderewski jadą  
na otwarcie Sejmu  
Ustawodawczego,  
10 II 1919 r.  
NAC



INSTYTUT  
PAMIĘCI  
NARODOWEJ



# Marszałek



19 marca 1920 r. Piłsudski został pierwszym Marszałkiem Polski. 14 listopada uroczyście wręczono mu buławę marszałkowską. Był to najwyższy stopień wojskowy w Wojsku Polskim. Poza Piłsudskim tego zaszczytu dostąpili w okresie międzywojennym jedynie Ferdinand Foch (13 kwietnia 1923 r., Foch był również Marszałkiem Francji i Marszałkiem Polnym Wielkiej Brytanii) oraz Edward Śmigły-Rydz (10 listopada 1936 r.).

← Józef Piłsudski podczas uroczystości państwowej, lata dwudzieste

📍 NAC

↓ Marszałek Piłsudski, lata dwudzieste

📍 NAC





INSTYTUT  
PAMIĘCI  
NARODOWEJ



# Zwycięzca

Najpoważniejszym wyzwaniem przed którym stanęła odrodzona Polska, była wojna z Rosją Sowiecką w latach 1919–1920. Najbardziej dramatycznym momentem konfliktu był sierpień 1920 r., gdy Armia Czerwona stała już niemal u bram Warszawy. Aby rozbić przeciwnika, w polskim dowództwie stworzono plan uderzenia z nad Wieprza. Piłsudski jako Naczelnny Wódz przygotował decydujący manewr i go przeprowadził. Jest autorem zwycięstwa, w którym wsparli go jego podkomendni. Wojna zakończyła się traktatem ryskim, podpisanym 18 marca 1921 r., który jednak przekreślał plany federacyjne Piłsudskiego dotyczące utworzenia bloku sojuszniczych państw pomiędzy Polską a Rosją.

→ Defilada oddziałów Wojska Polskiego przed Naczelnym Wodzem, przed wyruszeniem na front, kwiecień 1920 r. 

→ Naczelnny Wódz z gen. Edwardem Śmigłym-Rydzem, na froncie podczas bitwy niemeńskiej, 24 IX 1920 r. 



INSTYTUT  
PAMIĘCI  
NARODOWEJ



# Zwycięzca

**Nie boję się o Polskę w wojnie przeciwko bolszewikom. Zarówno pod względem stanu ducha, jak i wyszkolenia, wojsko polskie góruje nad wojskiem bolszewickim [...]. Bolszewizm jest czysto rosyjską chorobą. Zobacz pan, że nie zapuszcza on głęboko korzeni w krajach, które nie są rdzennie rosyjskie. W tych częściach dawnej Rosji, w których ustrój socjalny nie jest typowo rosyjski, jak np. w Polsce, w Estonii, na Ukrainie, na obszarach kozackich i na Syberii – nie zapanował nigdy istotnie.**

Piłsudski w wywiadzie dla korespondenta londyńskiego dziennika „Times’a” (numer z 16 października 1919 r.)

Naczelnny Wódz, 1919 r. lub 1920 r.  
NAC



INSTYTUT  
PAMIĘCI  
NARODOWEJ



# Mąż stanu

Kilka lat po odzyskaniu niepodległości Polska przeżywała poważny kryzys polityczny, częściowo wywołany nieudolną polityką kolejnych rządów. 12 maja 1926 r. oddziały wierne Piłsudskiemu wystąpiły przeciwko III rządowi Wincentego Witosa. Intencją Marszałka było jedynie nakłonienie Prezydenta Stanisława Wojciechowskiego do dymisji premiera. Demonstracja siły przerodziła się jednak w walki, które trwały do 15 maja. Zakończyły się porażką wojsk rządowych, rezygnacją Wojciechowskiego i dymisją Witosa.

↓ Szwoleżerowie w okopach podczas przewrotu majowego, 12-14 V 1926 r.  
📷 NAC



↑ Józef Piłsudski na Moście Poniańskiego, 12 V 1926 r.  
📷 NAC



INSTYTUT  
PAMIĘCI  
NARODOWEJ



# Lider sanacji



↑ Józef Piłsudski, zdjęcie pozowane, koniec lat dwudziestych.

📷 NAC

Po przewrocie majowym Piłsudski i jego stronnicy wprowadzili w Polsce ustrój autorytarny. Marszałek nie dążył jednak do przejęcia władzy jako dyktator. Gdy 31 maja 1926 r. Zgromadzenie Narodowe wybrało go na prezydenta, on godności tej nie przyjął. W drugim głosowaniu wybrano Ignacego Mościckiego, którego kompetencje jako prezydenta uległy wzmocnieniu dzięki nowelizacji konstytucji w dniu 2 sierpnia. Sam Piłsudski został dwukrotnie premierem (lata 1926–1928 i 1930) i wywierał duży wpływ na politykę zagraniczną i militarną Polski.

↓ Józef Piłsudski z żoną Aleksandrą na trybunie, koniec lat dwudziestych  
📷 NAC



INSTYTUT  
PAMIĘCI  
NARODOWEJ



# Dyplomata i turysta

→ Józef Piłsudski z Antonio  
Oscarem Carmoną, prezydentem  
Portugalii, Lizbona, grudzień 1930 r.  
📷 NAC

↓ Józef w Egipcie, 1932 r.  
📷 NAC



W ramach prowadzenia polityki zagranicznej, ale również w celach wypoczynkowych, Piłsudski wyjeżdżał niejednokrotnie za granicę. Odwiedził m.in. Grecję, Egipt i portugalską Maderę. W ramach wizyt oficjalnych miał okazję poznać monarchów Królestwa Rumunii: Ferdynanda I, jego żonę Marię oraz ich syna Karola II, a także prezydenta Portugalii Antonia Oscara de Carmonę. Piłsudski utrzymywał również kontakt z wieloma ważnymi europejskimi politykami.

↓ Józef Piłsudski na spacerze  
z królową Rumunii Marią Koburg,  
Sinaia (Rumunia), 15 IX 1922 r.  
📷 NAC



INSTYTUT  
PAMIĘCI  
NARODOWEJ



# „Zabrakło Rycerza, Bohatera”

Józef Piłsudski zmarł 12 maja 1935 r. Jego ciało złożono w krypcie na Wawelu, a serce na cmentarzu na Rosie w Wilnie, gdzie później przeniesiono też ciało matki Marszałka. „Dał Polsce wolność, granice, moc i szacunek” – napisał na wiadomość o jego śmierci w specjalnym orędziu Prezydent Rzeczypospolitej Polskiej Ignacy Mościcki.

Warta honorowa przy sercu Józefa Piłsudskiego w Wilnie, maj 1935 r.

📷 NAC



INSTYTUT  
PAMIĘCI  
NARODOWEJ



# „Zabrakło Rycerza, Bohatera”

Józef Piłsudski w Druskiennikach  
nad Niemnem, sierpień 1927 r.

 NAC



INSTYTUT  
PAMIĘCI  
NARODOWEJ



# Upamiętnienie



Po śmierci Marszałka władze budowały kult wokół jego osoby. Podczas II wojny światowej i w okresie komunistycznym okupanci i władze PRL zwalczały kult Piłsudskiego, nie odnosząc jednak przy tym sukcesów. Po 1989 r. postać Marszałka stała się jedną z kluczowych w nowej polityce historycznej władz niepodległej Polski. Marszałek stał się patronem wielu ulic i szkół. Licznie stawiano poświęcone mu pomniki i odsłaniano tablice.

← Pomnik na Placu Józefa Piłsudskiego w Warszawie

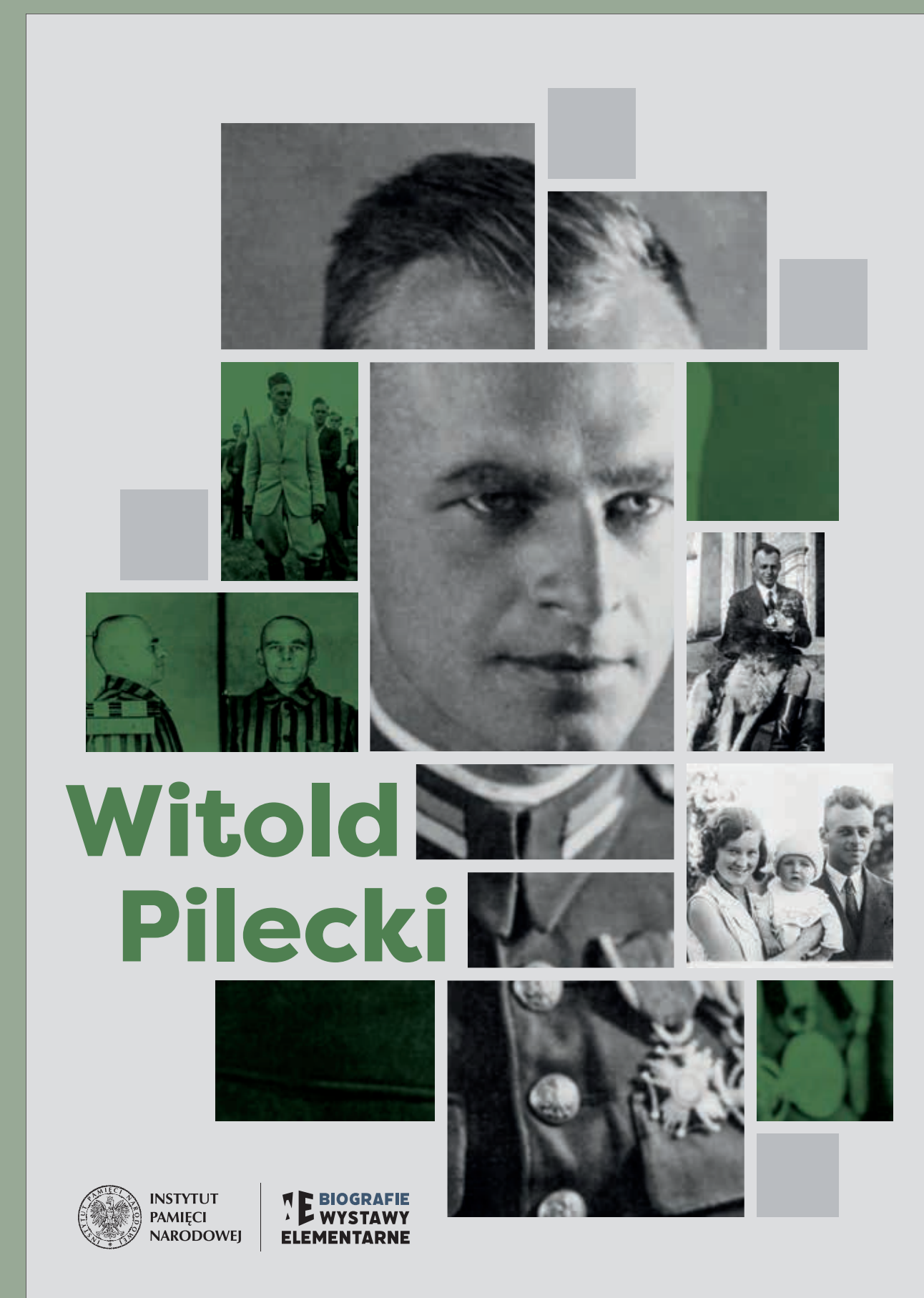
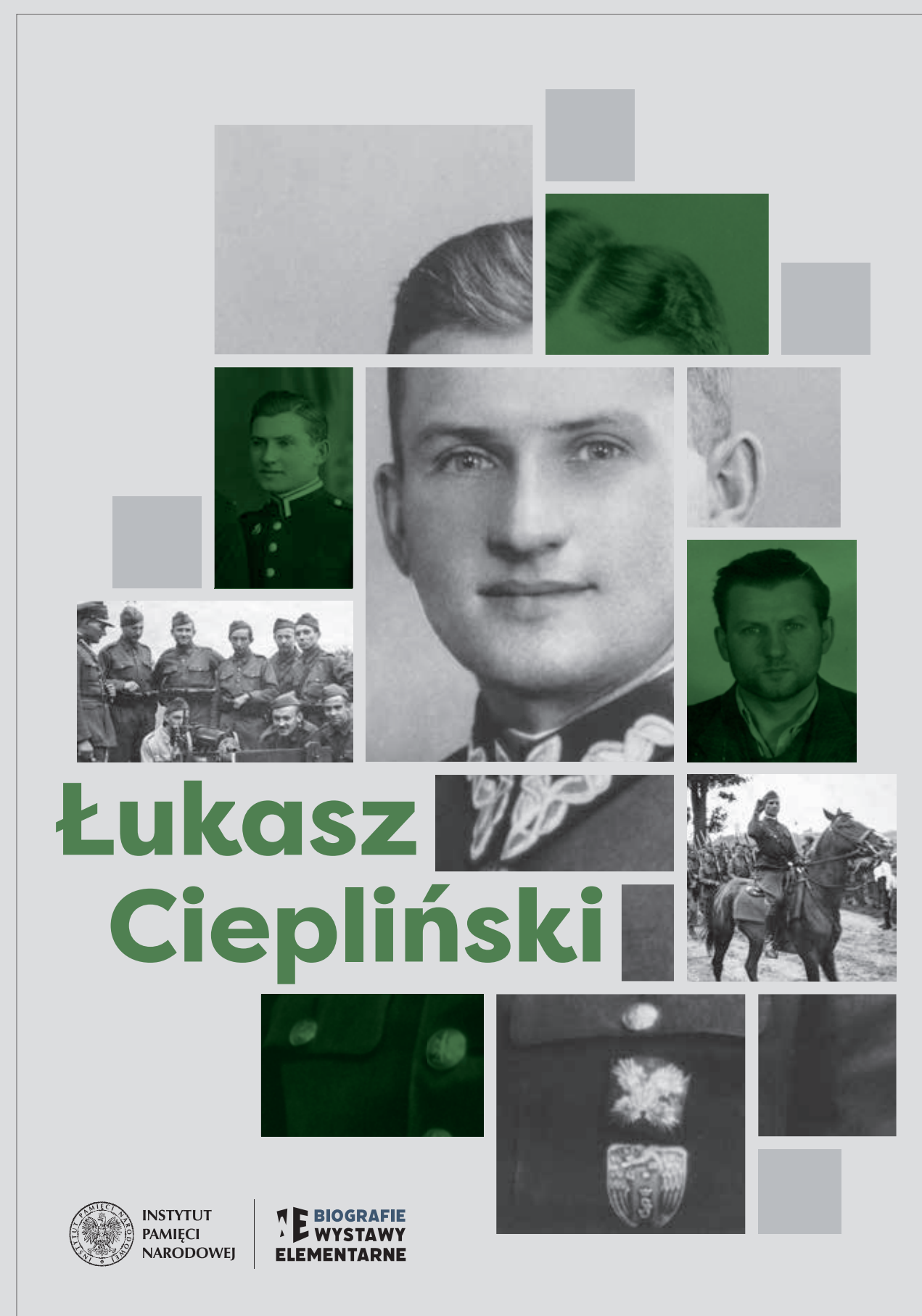
📍 IPN



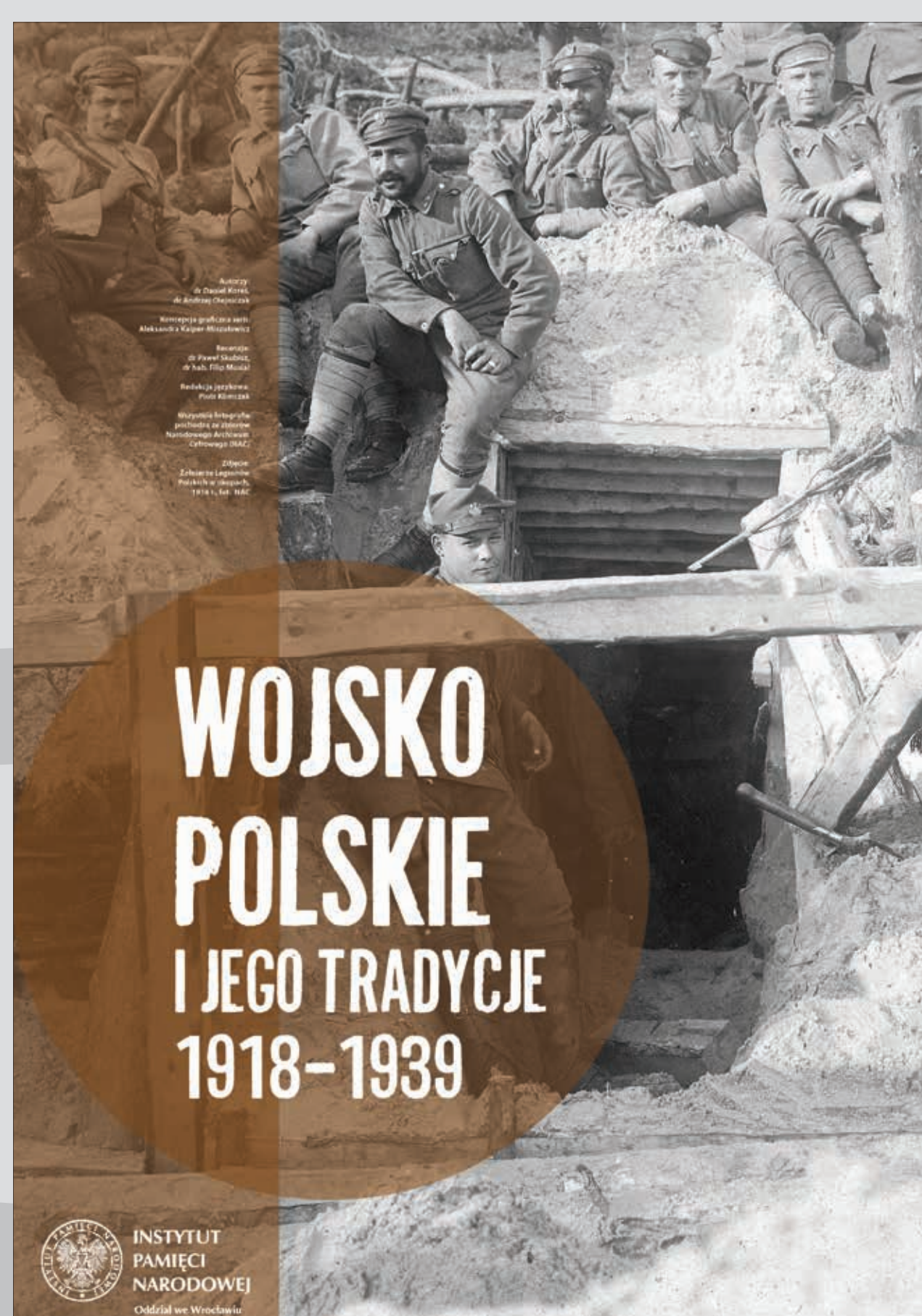
INSTYTUT  
PAMIĘCI  
NARODOWEJ



# Zobacz więcej wystaw z serii na [www.edukacja.ipn.gov.pl](http://www.edukacja.ipn.gov.pl)



## Zobacz inne wystawy Elementarne:



Autor wystawy: dr Marek Kozubel  
Recenzja: dr hab. Marek Gałęzowski  
Korekta: Maryla Czupryńska-Szczupak  
Koncepcja graficzna serii: Paulina Żak  
Skład: Szymon Węglowski

W wystawie wykorzystano zdjęcia z Narodowego Archiwum Cyfrowego.



INSTITUT  
PAMIĘCI  
NARODOWEJ